

## RU Руководство по эксплуатации

Очистители высокого давления

**K 1050 P**



## Руководство по эксплуатации

RU

Очистители высокого давления

**K 1050 P**

### **Руководство по эксплуатации!**

Данное руководство по эксплуатации является переводом руководства по эксплуатации – оригинала. Перед пуском в эксплуатацию внимательно ознакомьтесь с мерами безопасности и соблюдайте их в процессе эксплуатации! Технические данные Вы сможете найти в спецификации запасных частей. Спецификация запасных частей является составной частью руководства по эксплуатации. Сохраните обе брошюры для будущего пользования или следующего владельца.

## Уважаемый заказчик,

мы сердечно поздравляем Вас с приобретением нового очистителя высокого давления и благодарим Вас за покупку!

Вы выбрали продукцию абсолютно высшего качества! Очистители высокого давления фирмы Kränzle убеждают своей удобной в обращении, компактной формой конструкции и надежной практичностью в повседневной работе.

Наивысшая прецизионность и выдерживание параметров дополняются технологическим пакетом, состоящим из множества деталей. Всё это вместе взятое в сумме характеризует различие, выражающееся в производительности, безопасности и долговечности.

Для облегчения обращения с очистителем мы даем на последующих страницах пояснения к аппарату K 1050 P. Рисунки могут отличаться от приобретенного Вами очистителя в зависимости от вида оснащения или принадлежностей.

<b>Содержание</b> .....	4
<b>Используемые символы</b> .....	5
<b>Указания по технике безопасности</b> .....	6
<b>Описание устройства</b> .....	9
<b>Общие инструкции</b> .....	11
<b>Указания по эксплуатации</b> .....	12
<b>Пуск в эксплуатацию</b> .....	16
<b>Снятие с эксплуатации</b> .....	20
<b>Небольшой ремонт сделай сам без затруднений</b> .....	21
<b>Сертификат соответствия EU</b> .....	25
<b>Принадлежности фирмы Kränzle</b> .....	26
<b>Гарантия</b> .....	28

### Символы, используемые в руководстве по эксплуатации



Несоблюдение этого указания может привести к загрязнению окружающей среды.



Указание по использованию очистителя высокого давления, несоблюдение которого может привести к чрезмерному износу или полному выходу из строя очистителя K 1050 P.



Предупреждение!  
Несоблюдение этого указания может привести к тяжелым травмам!

### Символы, используемые на очистителе высокого давления



Неадекватное использование струи высокого давления представляет собой опасность. Направлять струю высокого давления на людей, животных, активное электрооборудование или на сам очиститель высокого давления запрещается.



Очиститель высокого давления не разрешается напрямую подключать к общественной водопроводной сети питьевого водоснабжения.



Опасность получения ожога, вызываемого прикосновением к горячим поверхностям!



Обозначенные этим символом продукты могут содержать составные части, которые при неправильной утилизации причинят ущерб здоровью или окружающей среде. Их утилизация вместе с домашним мусором не разрешается.

### Символы, используемые на упаковке



Этот символ обозначает упаковочные материалы, которые подвергаются рециклингу и утилизация которых вместе с домашним мусором не разрешается. Информацию о надлежащей утилизации Вы можете найти в инструкциях по утилизации, действующих по месту Вашего жительства.

Обслуживающий персонал должен одевать необходимую защитную одежду, например, водонепроницаемые комбинезоны, резиновые сапоги, защитные очки, защита органов слуха, головной убор и т.д. Эксплуатация аппарата запрещается в присутствии лиц, не имеющих достаточной защитной одежды!

При эксплуатации очистителей высокого давления могут образоваться аэрозоли. Аэрозоль является смесью твердых и жидких летучих веществ, содержащихся в газе. Вдыхание аэрозолей может привести к ущербу для здоровья. При эксплуатации полностью экранированных сопел (например, в поломойках «Round Cleaner») выброс водянистых аэрозолей значительно сокращается. Если применение полностью экранированных сопел невозможно, необходимо использовать респиратор класса FFP 2 или выше (в зависимости от подвергаемой чистке окружающей среды).

Если очиститель высокого давления будет оставлен без присмотра, всегда выключать сетевой расцепитель.

Содержащие асбест и иные материалы, содержащие опасные для здоровья вещества, орошать водой не разрешается!

Ни в коем случае не распылять жидкости, являющиеся горючими и содержащие растворитель, как, например: разбавители лаков, бензин, масло или аналогичные жидкости! При распылении таких средств имеется опасность возникновения взрыва!

Струя высокого давления может причинить повреждение очищаемого объекта, например, автопокрышек, поэтому соблюдать минимальное расстояние в размере 30 см!

Перед вводом очистителя высокого давления в эксплуатацию проверить компоненты (шланг высокого давления, кабель для подключения к сети, безопасный отключаемый пистолет) проверить на наличие повреждений. Дефектные и поврежденные компоненты немедленно заменить!

Используйте только шланги высокого давления, муфты и арматуры, рекомендованные фирмой Kränzle. Они обеспечат безопасность устройства.

При использовании удлинительного кабеля необходимо обратить внимание на то, чтобы он был пригоден для эксплуатации на открытом воздухе, чтобы соединение было сухим и чтобы соединительный кабель находился выше грунта. Рекомендуется использовать кабельный барабан, розетка которого находится не менее 60 мм над грунтом.

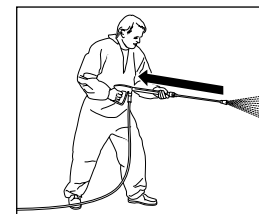
Замену сетевого соединительного кабеля разрешается выполнять, используя только сетевой соединительный кабель – оригинал от изготовителя. Замена должна выполняться электриком-специалистом.

Предохранительные устройства предназначены для защиты пользователя, их не разрешается ни выводить из эксплуатации, ни обходить.

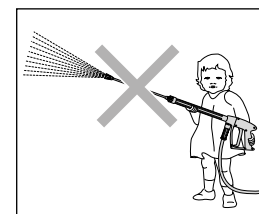
Очиститель высокого давления использовать по назначению. Пользователь должен соответственно адаптироваться к местным условиям и обращать внимание на людей, находящихся в опасной зоне!

При работе на высоте, когда имеется опасность падения, очиститель зафиксировать так, чтобы он не мог скатиться или опрокинуться.

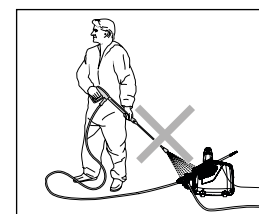
Лицам с ограниченными физическими, сенсорными или ментальными характеристиками (включая детей) пользоваться очистителем высокого давления не разрешается!



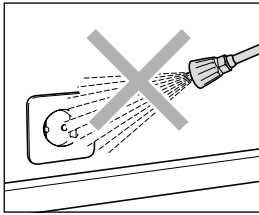
Учтите, что при чистке водой под высоким давлением на копые возникает ощутимая отдача. Поэтому обеспечьте устойчивость его положения (см. технические данные).



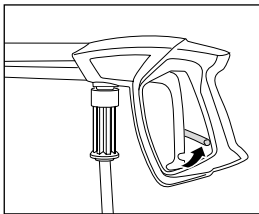
Детям и не проинструктированным лицам работать с очистителем высокого давления запрещается! Присматривать за детьми, обеспечивая, чтобы они не игрались с устройством.



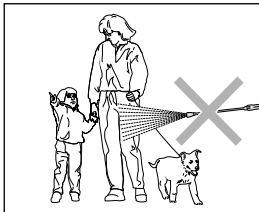
Очистители высокого давления не мыть ни струей высокого давления, ни водяной струей! Очистители высокого давления не подвергать действию распыленного тумана от струи высокого давления!



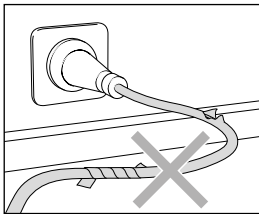
Водяную струю не направлять на розетки или другие электрические устройства! Все токоведущие части, расположенные в рабочей зоне, должны быть брызгозащищенными.



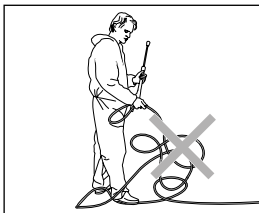
Предохранительный затвор на безопасном отключаемом пистолете перекидывать после каждого пользования, чтобы предотвратить непроизвольное распыление.



Струю высокого давления не направлять на людей или животных! Никогда не направляйте струю высокого давления на себя или на других людей, также и не с целью чистки одежды или обуви.



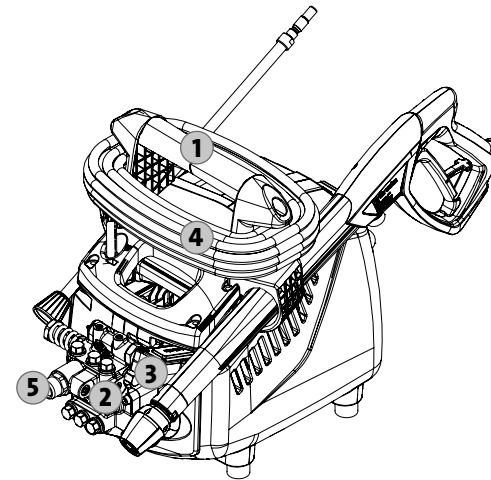
Кабель для подключения к сети использовать только в исправном состоянии! Не повреждать кабель для подключения к сети (не тянуть, не защемлять, не переезжать через него и т.д.), его неквалифицированный ремонт запрещается!



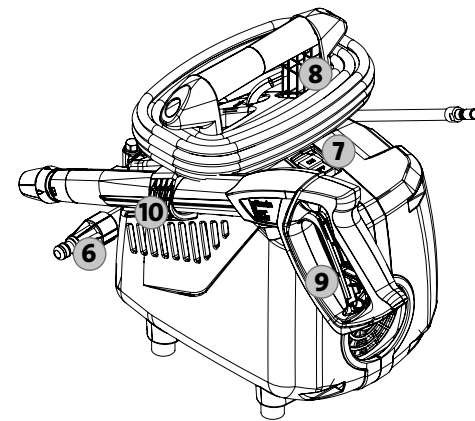
Шланг высокого давления не тянуть за собой петлями или перегибами! Не тянуть шланг через острые кромки!

## Построение

К 1050 Р является переносным очистителем высокого давления с продуманной системой упорядочения. Построение показано на схеме.

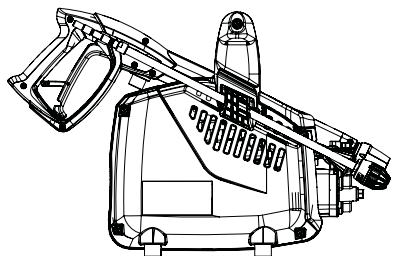


- 1** Ручка, эргономически оформленная
- 2** Головка насоса из латуни
- 3** Стартстопный выключатель
- 4** Кабель для подключения к сети с штекером
- 5** Выход насоса / подключение шланга высокого давления

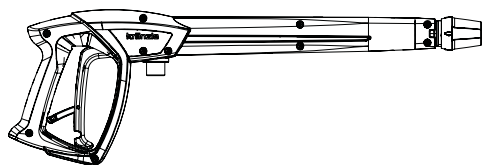


- 6** Штуцер для подключения воды с ситом и фильтром
- 7** Включатель/выключатель
- 8** Приспособление для намотки кабеля
- 9** Безопасный отключаемый пистолет
- 10** Держатель пистолета

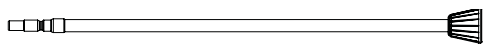
## Всё это Вы купили



1. Очиститель высокого давления К 1050 P



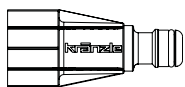
2. Безопасный отключаемый пистолет с ручкой по стандарту ISO и соединительной муфтой



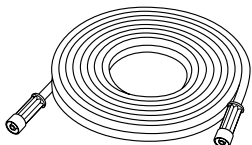
3. Плоскоструйное сопло с трубкой из нержавеющей стали и соединительным ниппелем



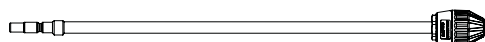
4. Руководство по эксплуатации  
Спецификация запасных частей



5. Подключение воды с ситом, соединительная муфта с видимым фильтром



6. Шланг высокого давления



- Опционально:**  
Копье-грязекиллер с трубкой из нержавеющей стали и соединительным ниппелем  
**Арт. №: 42403-03**

## Использование по назначению

Настоящий очиститель высокого давления необходимо использовать исключительно для чистки струей под высоким давлением без моющего средства либо для чистки струей под низким давлением с моющим средством (например, с пеноинжектором или моечной щеткой). Он сконструирован исключительно для частных пользователей, выполняющих работы, связанные с домом и садом (для чистки фасадов, террас, садового инвентаря, рабочих инструментов, транспортных средств и машин, а также строительных сооружений), и не предназначен для промышленного применения.



**Соблюдать инструкции по защите окружающей среды, утилизации и защите водоемов!**

## Испытания

Компетентный специалист должен при необходимости, но не реже одного раза в течение 12 месяцев подвергать очиститель высокого давления проверке, обеспечена ли его безопасная эксплуатация.

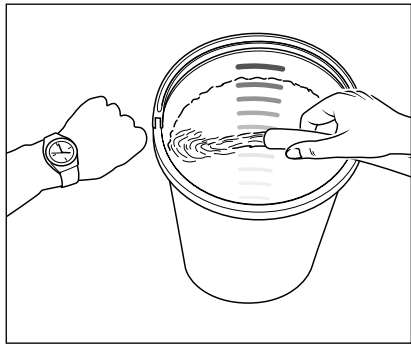
## Предупреждение несчастных случаев

Очистители высокого давления устроен таким образом, что при профессиональном использовании несчастные случаи исключены. Персонал, обслуживающий аппарат, необходимо проинструктировать по мерам безопасности для предотвращения ожогов от горячих частей аппарата или поражения струей высокого давления. Необходимо соблюдать “Инструкции для работы с аппаратами, распыляющими жидкости”.



### Утечки масла

При выходе масла сразу же обратиться в сервисную службу (торговое предприятие). Пренебрежение этим указанием может нанести ущерб окружающей среде и/или привести к повреждению редуктора.

**На что Вам обязательно следует обращать внимание:****Проблема недостатка воды**

Недостаток воды имеет место чаще, чем это себе можно представить. Чем мощнее очиститель высокого давления, тем больше опасность, что в распоряжении будет иметься слишком мало воды. При недостатке воды в насосе возникает кавитация (смесь воды и газа), что как правило не замечается или замечается слишком поздно. **Насос разрушается.** Насос разрушается. Просто проверьте, сколько воды имеется в распоряжении, наполняя ведро с литровыми делениями водой в течение 1-й минуты.

**Необходимый минимальный объем воды (См. технические данные).**



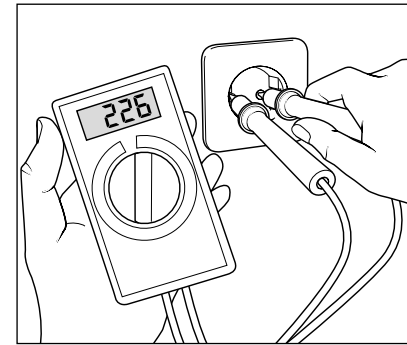
**Если замеренное количество воды слишком мало, то Вам следует подключиться к другому месту, обеспечивающему достаточное количество воды. Недостаток воды ведет к повышенному износу уплотнений (без гарантии).**



**Не позволять насосу высокого давления работать всухую более чем 60 секунд!**

**Снабжение водой**

Соблюдайте инструкции предприятия, снабжающего Вас водой. Согласно EN 61 770 аппарат не разрешается прямо подключать к общей сети снабжения питьевой водой. Однако кратковременное подключение разрешено согласно DVGW (Германский Союз газового и водного хозяйства), если в подводящий водопровод встроены обратный клапан с аэратором (KRÄNZLE Арт. №: 410164). **Вода после обратного клапана не считается больше питьевой водой.** Разрешается также косвенное подключение к общей сети снабжения питьевой водой методом свободного слива согласно EN 61 770, например, путем использования емкости с поплавковым клапаном. Прямое подключение разрешено к сети, не предназначенной для снабжения питьевой водой.

**Проблема недостатка электроэнергии**

Если к Вашей электрической сети подключено слишком много потребителей, то напряжение и сила тока, имеющиеся в распоряжении, могут значения снизиться. Вследствие этого двигатель аппарата высокого давления не запускается или даже перегорает. Электропитание может быть неудовлетворительным и в том случае, если электрический кабель слишком длинный или слишком тонкий. Слишком длинные удлинительные кабели ведут к падению напряжения и, вследствие этого, к нарушениям в работе и к затруднению пуска.



**Проверьте размер своего силового предохранителя и в случае сомнения поручите специалисту проверить напряжение и имеющуюся в распоряжении силу тока (См. технические данные).**

**Подключение к электросети**

Аппарат поставляется с соединительным кабелем (5 м) и сетевым штекером. Штекер необходимо вставлять в установленную по инструкции розетку с защитным проводом и автоматом токовой защиты **30 мА**. Сетевое соединение должно выполняться компетентным электриком, а требования инструкции IEC60364-1 должны быть соблюдены. Розетка сети должна иметь защиту **16 А**. При использовании удлинительного кабеля он должен иметь защитный провод, подключенный к штекерным соединениям в соответствии с инструкциями. Поперечное сечение провода удлинительного кабеля должно быть не меньше **1,5 мм<sup>2</sup>**. Штекерные соединения должны иметь исполнение с защитой от водяных брызг, и не должны лежать на сыром полу. При удлинительном кабеле длиной свыше **10 м** соблюдать минимальное поперечное сечение **2,5 мм<sup>2</sup>**! При использовании кабельного барабана кабель должен быть всегда полностью размотан.

### Система для воды и чистки

Вода должна под давлением подаваться в насос высокого давления. Затем вода под давлением подается насосом высокого давления в предохранительную распылительную трубку. Струя высокого давления образуется благодаря соплу, расположенному на предохранительной распылительной трубке.



**Соблюдать инструкции по защите окружающей среды, утилизации и защите водоемов!**

### Предохранительная распылительная трубка с безопасным отключаемым пистолетом

Безопасный отключаемый пистолет делает возможной эксплуатацию очистителя высокого давления только при включенном предохранительном рычаге переключения. При нажатии на рычаг переключения открывается безопасный отключаемый пистолет. Жидкость теперь подается к соплу. Создается давление распыления, быстро достигающее избранное рабочее давление. Отпустив рычаг переключения, безопасный отключаемый пистолет перекрывают, а жидкость из предохранительной распылительной трубки выступать не может. Толчок давления закрывает стартстопную систему, а питание электродвигателя электроэнергией прерывается. При приведении безопасного отключаемого пистолета в действие открывается стартстопная система, электродвигатель снова автоматически включается, а насос высокого давления подает воду в сопло высокого давления, в котором создается струя высокого давления.



**Безопасный отключаемый пистолет является предохранительным устройством. Ремонт разрешается выполнять только компетентным лицам. При замене деталей разрешается использовать только конструкционные детали, допущенные изготовителем.**



**Замену, ремонт, новую настройку и пломбирование разрешается выполнять только компетентным лицам.**



**Перед пуском в эксплуатацию обеспечить соблюдение всех указаний по безопасности.**

### Реле защиты двигателя

Двигатель защищается от перегрузки при помощи реле защиты двигателя. При перегрузке или блокировке электродвигателя очиститель высокого давления отключается. При повторном отключении электродвигателя устранить причину неисправности.



Замену и контроль разрешается выполнять только компетентным лицам, при **отсоединенном от электросети очистителе высокого давления**, т.е. при отсоединенном сетевом штекере.

### Система полной остановки

Серия K1050 оснащена системой полной остановки. Если включен главный выключатель, то при открытии отключаемого пистолета посредством реле давления включается двигатель. При закрытии пистолета двигатель сразу же отключается.

### Шланг высокого давления и распылительное устройство

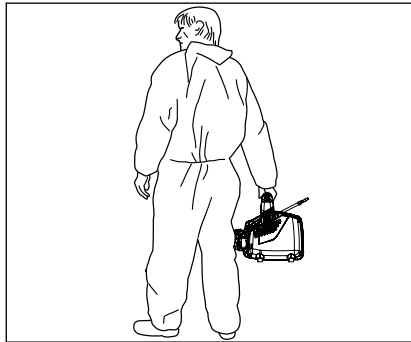
Шланг высокого давления, принадлежащий к оборудованию серии K 1050, и распылительное устройство изготовлены из высококачественного материала. Они рассчитаны на эксплуатационные условия очистителя высокого давления и маркированы в соответствии с инструкцией.



Для замены разрешается использовать только запасные части - оригиналы, допущенные фирмой Kränzle. При использовании запасных частей от сторонних поставщиков гарантия автоматически теряется! Шланги высокого давления и распылительные устройства подсоединять герметично (без утечек).



Через шланг высокого давления не разрешается переезжать, не разрешается его чрезмерно растягивать или перекручивать. Шланг высокого давления не разрешается тянуть по острым кромкам. Дефектные шланги высокого давления (по DIN 20022) ремонтировать не разрешается, их необходимо заменить на новые, допущенные фирмой Kränzle к применению.



1. Перенести очиститель высокого давления к месту использования. При установке обеспечить устойчивое размещение четырех резиновых буферов.



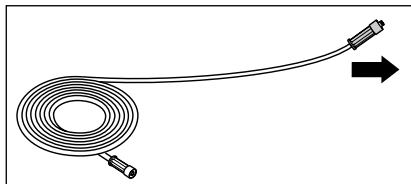
**Не ставить очистители высокого давления на неукрепленный грунт, так как аппарат во время эксплуатации вибрирует.**



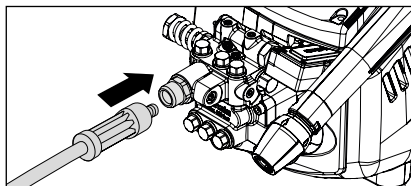
**При транспортировке машины, т.е. когда она будет переноситься, учитывать вес аппарата, приведенный в технических данных.**



**Очиститель K 1050 P не разрешается устанавливать и эксплуатировать ни в пожароопасных и взрывоопасных помещениях, ни в лужах. Очиститель высокого давления не разрешается эксплуатировать под водой. Если машина все-таки будет задействована в опасной зоне, соблюдать местные инструкции по технике безопасности.**

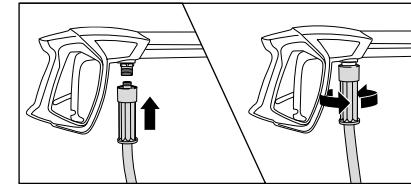


2. Шланг высокого давления разматывать прямо и без образования петель. (При удлинении шланга высокого давления соблюдать максимальную длину 20 м!)

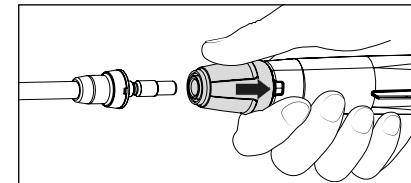


3. Крепко и герметично прикрутить к выходу насоса входящий в объем поставки шланг высокого давления.

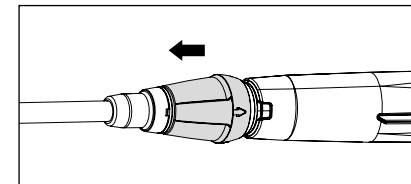
**Шланг высокого давления на некоторых полах может оставлять следы. В нашем сортименте в качестве альтернативы имеются также шланги высокого давления, не оставляющие следов.**



4. Насадить шланг высокого давления на безопасный отключаемый пистолет, крепко и герметично закрутить.



5. Предохранительную гильзу пистолета сначала оттянуть назад, а затем установить копьё в соединительную муфту пистолета.



6. После установки копия отпустить предохранительную гильзу и обеспечить надежную посадку копия. **Соединительный ниппель регулярно смазывать смазкой, не содержащей кислотных веществ.**



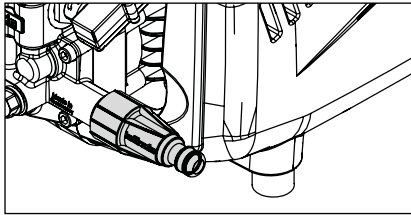
**Во время эксплуатации соединительную муфту не приводить в действие / не прикасаться к ней! Большая опасность получения травмы!**



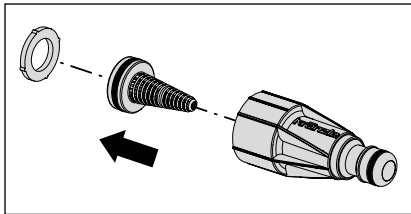
**Соединительную муфту и соединительный ниппель перед установкой проверить на наличие чистоты (песок, грязь и т.д.), при необходимости промыть чистой водой. Загрязнения могут нарушить герметичность соединительной муфты.**



**Принадлежности разрешается подключать только к безопасному отключаемому пистолету, на который имеется допуск от фирмы Kränzle.**



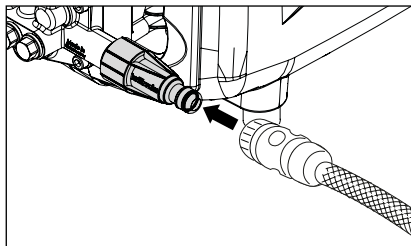
**7. Перед каждым пуском в работу проверять чистоту сетки на входе воды.** Если расположенный внутри фильтр загрязнен, его снять и выполнить операцию 7.1. Если сито загрязнено, вода не сможет протекать, а в результате этого не сможет создаться давление.



**7.1** При загрязнении вынуть сито и вместе с остальными частями тщательно промыть чистой водой и почистить.



**Проверить сито на наличие повреждений. Очиститель высокого давления не эксплуатировать ни без сита, ни с поврежденным ситом.**

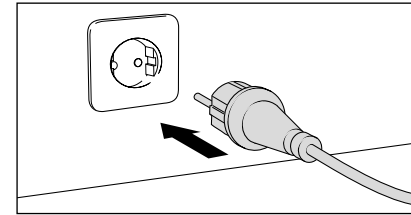


**8.** Присоединить водяной шланг к входу в водяной ящик (минимальные требования: длина шланга 5 м, поперечное сечения  $\frac{3}{4}$ " , 10 бар). Очиститель высокого давления можно выборочно подключать к напорной линии (давление на входе 1 – 10 бар) с холодной водой или с горячей водой, имеющей температуру до 60 °С.



**Соблюдать осторожность в случае горячей воды на входе!**

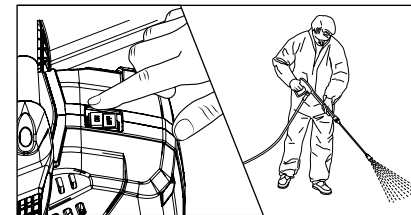
При работе с горячей входной водой, имеющей температуру 60 °С, имеют место высокие температуры. Не прикасаться к металлическим деталям на аппарате без защитных перчаток!



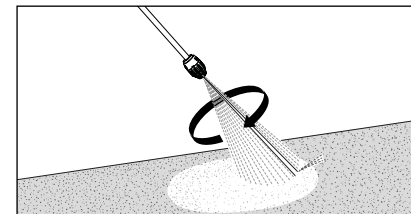
**9.** Подсоединить электроэнергию (См. технические данные).



**К штекеру или токоведущим частям не прикасаться мокрыми или влажными руками.**



**10.** Включить очиститель высокого давления при открытом безопасном отключаемом пистолете. Выпустить воздух из аппарата: несколько раз открыть и закрыть безопасный отключаемый пистолет. Начать процесс чистки.



**11.** Используя грязекиллер, при пуске держать копье вниз.



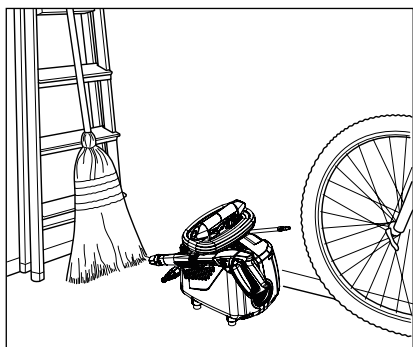
**Используя аппарат, обязательно соблюдать указания по технике безопасности.**

1. Выключить очиститель высокого давления
2. Перекрыть подвод воды
3. Кратковременно раскрыть безопасный отключаемый пистолет, пока не создается давление
4. Заблокировать пистолет
5. Открутить шланг высокого давления от безопасного отключаемого пистолета.
6. Опорожнить насос высокого давления: удерживая шланг высокого давления, включить двигатель так долго, пока не перестанет течь водяная струя.
7. Отсоединить сетевой штекер
8. Очистить шланг высокого давления и ровно намотать
9. Очистить электрический кабель и намотать
10. Прочистить водяной фильтр
11. Очиститель высокого давления зимой хранить в помещении с плюсовой температурой

### Защита от замерзания

Для защиты очистителя высокого давления от замерзания, опорожните его полностью. Отсоедините очиститель высокого давления от водоснабжения и включите его. При открытии безопасного отключаемого пистолета насос высокого давления выталкивает воду из очистителя высокого давления.

**Очистителю высокого давления дать поработать без воды не дольше, чем 1 минута.**



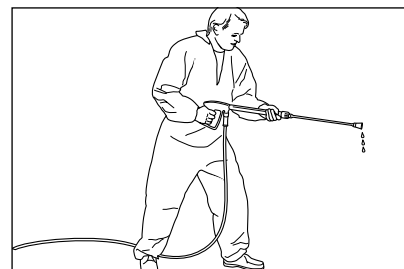
Компактные и передвижные очистители высокого давления фирмы Kränzle удобно хранятся благодаря их небольшой опорной поверхности.

### Проблема:

Из сопла не течет вода, а насос работает.

### Причина:

**Высока вероятность, что на входе забито сито или сопло.**



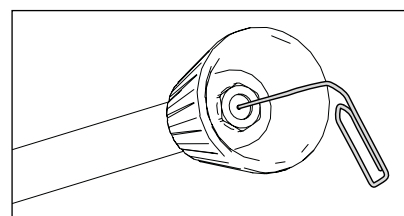
Из сопла не течет или течет слишком мало воды.

### Порядок действий:

Отключите очиститель высокого давления. Вытяните сетевой штекер. Кратковременно включите безопасный отключаемый пистолет для создания давления.

Вначале открутите безопасный отключаемый пистолет и сопло и промойте шланг высокого давления для удаления возможно имеющихся остатков.

Проверьте сетку на входе воды на наличие загрязнений.



Если проблема остается, то при помощи проволоки (канцелярской скрепки) осторожно проткните отверстие сопла. Если чистка при помощи проволоки не привела к нужному результату, необходимо заменить сопло.



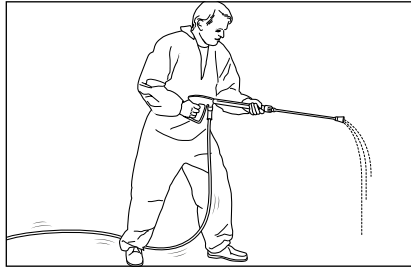
**При каждом ремонте вытягивать сетевой штекер!**

**Проблема:**

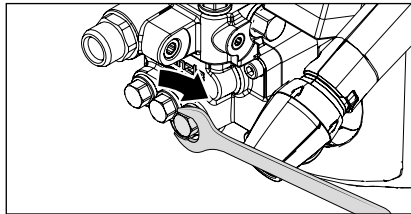
Из сопла выходит непостоянная струя:з сопла выходит непостоянная струя.

**Причина:**

**Возможно, что забиты или заклеились клапаны.**

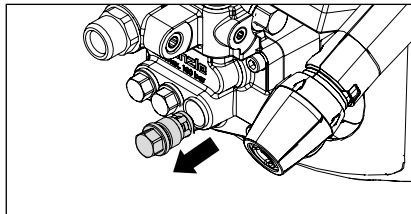


Из сопла выходит непостоянная струя. Вибрация шланга высокого давления.

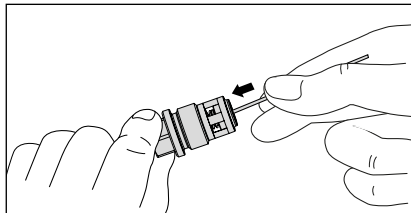


**Порядок действий:**

Поочередно наверните все 6 клапанов. (латунные винты с шестигранной головкой, расположенные вертикально и горизонтально рядами по 3 шт.)



Снимите винт с корпусом клапана и кольцом круглого сечения. Проверьте уплотнительное кольцо на наличие повреждений. В случае повреждения кольцо круглого сечения следует заменить.



Очистите клапаны при помощи проволоки (канцелярской скрепки) по возможности под струей воды.

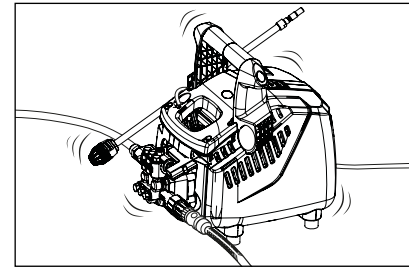
При повторной установке не забыть уплотнительное кольцо!

**Проблема:**

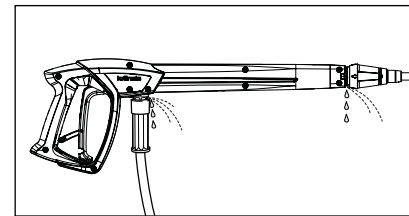
После закрытия безопасного отключаемого пистолета машина постоянно включается и выключается.

**Возможная причина № 1:**

**Утечка.**

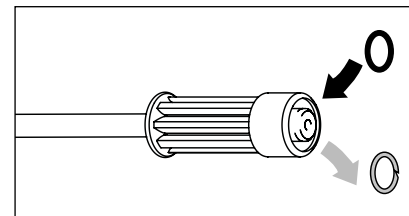


После закрытия безопасного отключаемого пистолета аппарат должен отключиться. Если отключения не произойдет, причиной может быть утечка в насосе, реле давления, шланге высокого давления или безопасном отключаемом пистолете.



**Порядок действий:**

Проверьте герметичность соединения очистителя высокого давления с шлангом высокого давления и шланга высокого давления с безопасным отключаемым пистолетом, а также соединения сопья с безопасным отключаемым пистолетом.



Выключите очиститель высокого давления. Кратковременно включите безопасный отключаемый пистолет для снятия давления. Снимите шланг высокого давления, безопасный отключаемый пистолет, а также сопье и проверьте уплотнительные кольца. Если уплотнительные кольца неисправные, то кольца круглого сечения сразу же заменить.

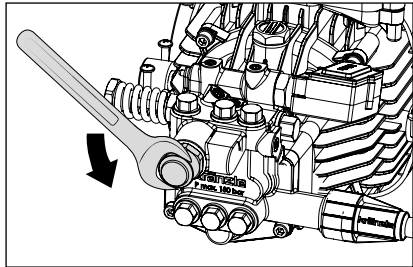


**При утечке гарантия вследствие косвенных убытков не предоставляется**

**Проблема:**

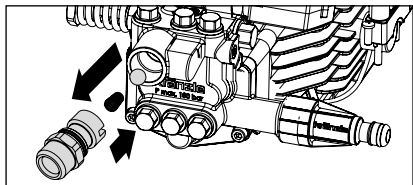
После закрытия безопасного отключаемого пистолета машина постоянно включается и выключается.

**Возможная причина № 2:  
Дефектный обратный клапан.**

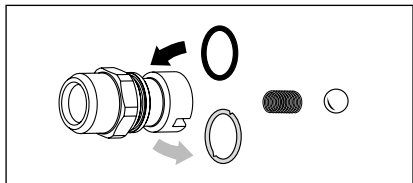


**Порядок действий:**

Выключить очиститель высокого давления, сетевой штекер вытянуть. Перекрыть подачу воды. Перекрыть подачу воды. Кратковременно включите безопасный отключаемый пистолет для создания давления. Открутить выход насоса.



Шарик отдачи вынуть, а кольцо круглого сечения проверить на наличие загрязнения или повреждения. Проверить также плотность посадки в корпусе насоса на наличие загрязнения или повреждения.



Если уплотнительные кольца неисправные, то кольца круглого сечения сразу же заменить.



**При повреждении насоса от неисправных уплотнительных колец вследствие засасывания воздуха или недостатка воды (кавитация) гарантия не предоставляется.**

Настоящим мы заявляем, что конструктивное исполнение очистителей высокого давления:

**K 1050 P**

Номинальный расход: **450 л/ч**

тех. документация прилагается:

**Fa. Josef Kränzle GmbH & Co. KG  
Manfred Bauer  
Rudolf-Diesel-Str. 20, 89257 Illertissen**

обеспечивает соблюдение следующих директив и их изменений для очистителей высокого давления:

**Директива для машин 2006/42/EG  
Директива по электромагнитной совместимости 2014/30 EU  
Директива об ограничении использования некоторых вредных веществ в электрическом и электронном оборудовании ROHS 2011/65 EU  
Директива для устройств, работающих вне помещений, 2000/14/EG**

ЗУровень звуковой мощности, типичный:  
Уровень звуковой мощности, гарантированный:

**88,4 дБ (А)**

**90 дБ (А)**

Применяемый метод оценки соответствия:

**Приложение IV, директива для устройств, работающих вне помещений, 2000/14/EG**

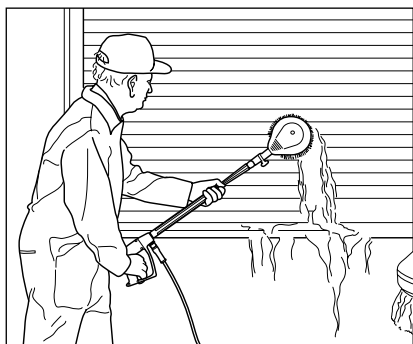
Использованные спецификации и стандарты:

**EN 60335-1: 2012/A13: 2017  
EN 60335-2-79: 2012  
EN 62233: 2008  
EN 55014-1: 2006+A1: 2009+A2: 2011  
EN 55014-2: 2015  
EN 61000-3-2: 2014  
EN 61000-3-3: 2013**

Josef Kränzle GmbH & Co. KG  
Rudolf-Diesel-Straße 20  
89257 Illertissen (Germany)

Ludwig Kränzle  
(директор)

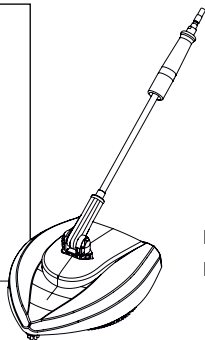
Illertissen, 2019-04-05



**Вращающаяся моечная щетка «BRUSH light»**

- 210 мм Удлинитель из нержавеющей стали
- щеточная головка Ø 180 мм
- Размер сопла 2,5 мм

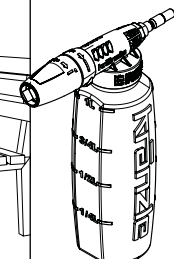
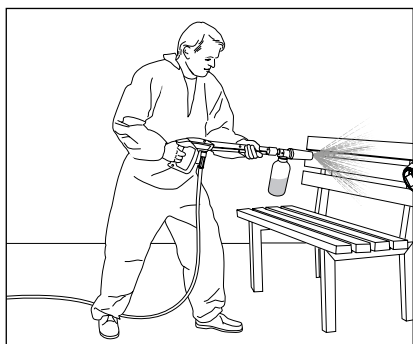
Арт. №: 12800



**Поломойки Round Cleaner UFO «light»**

- Ø 260 мм
- Сопловая система 03

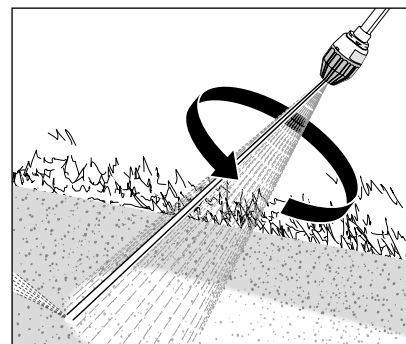
Арт. №: 41870



**Пеноинжектор «light»**

- Емкость объемом
- Сопловая система 03

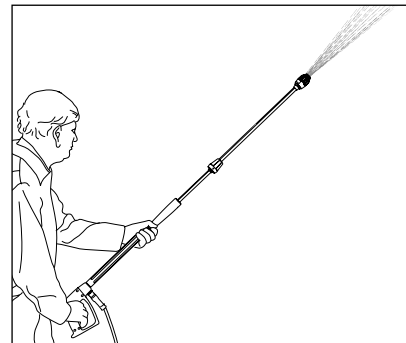
1 литр Арт. №: 135302  
2 литр Арт. №: 135312



**Копье-грязекиллер «light»**

- 400 мм
- Сопловая система 03

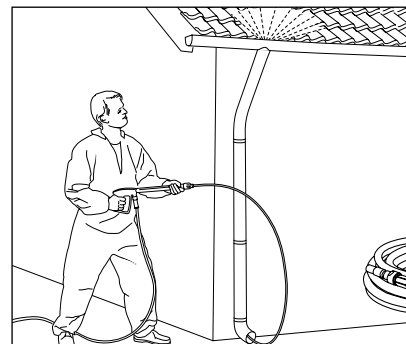
Арт. №: 42403-03



**Удлинение копья «light»**

- 400 мм

Арт. №: 12870



**Шланг для чистки трубопроводов «light»**

- 10 м в длину
- Сопловая система 03

Арт. №: 12850



Принадлежности очистителя высокого давления являются предохранительными конструкционными деталями! При использовании конструкционных деталей, на которые не имеется допуск от фирмы Kränzle, любая гарантия теряется.



Оформляя заказ, указывайте, пожалуйста, технические данные очистителя высокого давления (тип устройства).

Настоящий очиститель высокого давления фирмы Kränzle сконструирован исключительно для частных пользователей, выполняющих работы, связанные с домом и садом (для чистки фасадов, террас, садового инвентаря, рабочих инструментов, транспортных средств и машин, а также строительных сооружений), и не предназначен для промышленного применения.

Гарантийное обязательство фирмы «Josef Kränzle GmbH & Co. KG» по отношению к дилеру, у которого Вы приобрели настоящий очиститель высокого давления Kränzle (= продукт), распространяется исключительно на недостатки, обнаруженные в изделии, такие, как дефекты материала и изготовления.

Дефекты, связанные с длительным и частым использованием продукта и тем самым являющиеся типичными для срока службы и интенсивности эксплуатации очистителя высокого давления, обусловлены износом соответствующих компонентов продукта и, следовательно, не представляют собой его дефект. Такие дефекты не являются основанием для предъявления гарантийных прав Покупателем. В частности, изнашивающимися деталями являются манометр, сопло, клапаны, уплотнительные манжеты, шланг высокого давления и распылительное устройство.

Продукт следует эксплуатировать в соответствии с настоящим руководством по эксплуатации.

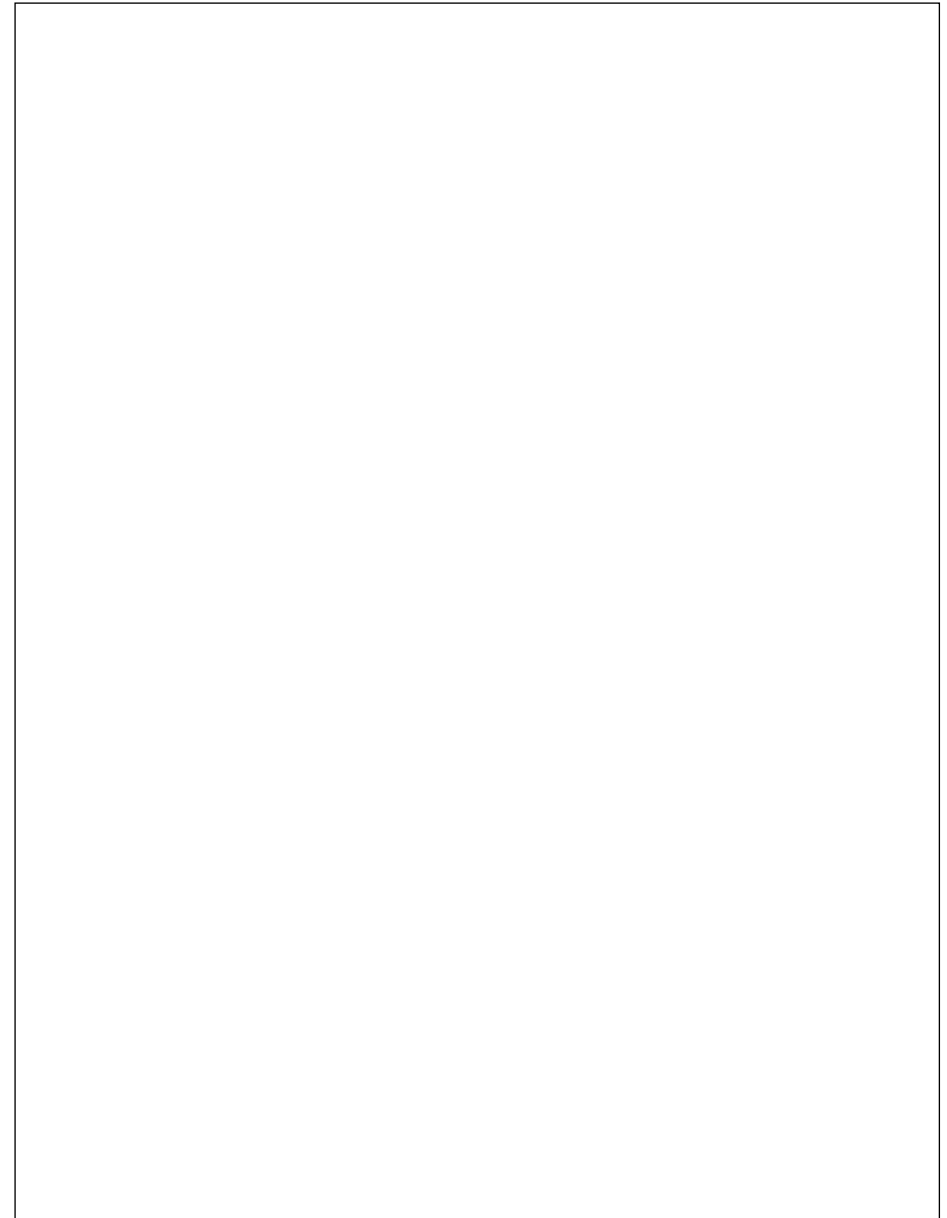
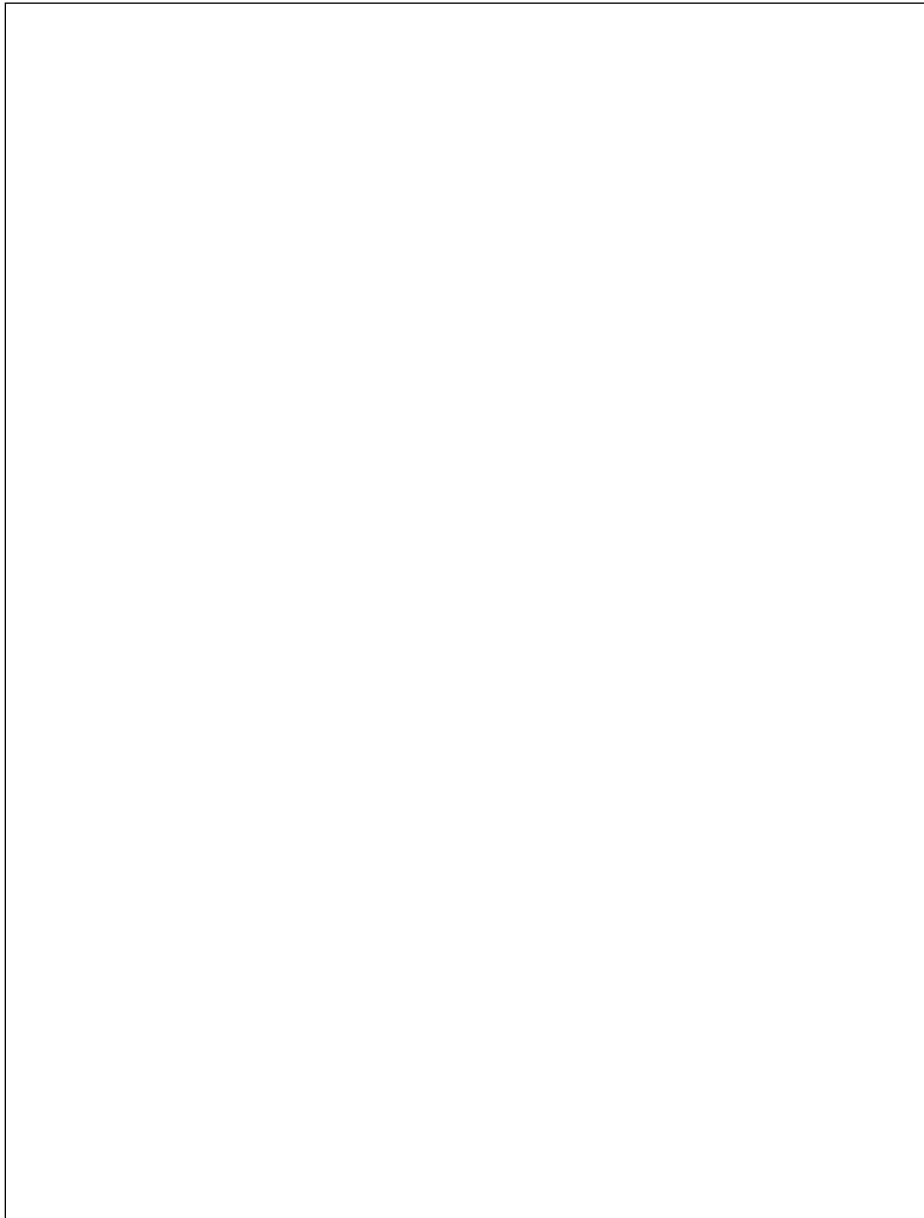
Руководство по эксплуатации является частью гарантийных предписаний.

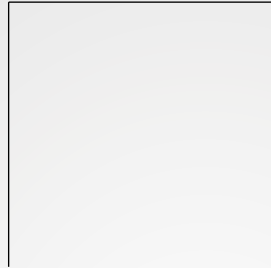
Изменение предохранительных устройств продукта, а также ошибки управления, как например, превышение пределов температуры и скорости вращения, пониженное напряжение, нехватка воды, грязная вода, использование продукта не по назначению, могут привести к повреждению продукта, которое не является недостатком изделия.

Если причиной образования дефекта в изделии является применение принадлежностей и запасных частей, не являющихся оригиналами, происходящими от фирмы Kränzle, то это может привести к полной утрате гарантийных притязаний. Гарантия безопасной и бесперебойной эксплуатации очистителя высокого давления фирмы Kränzle дается исключительно при условии применения оригинальных принадлежностей и запасных частей фирмы Kränzle, адаптированных к соответствующему очистителю высокого давления Kränzle.

Для соответствующей страны действуют сроки давности, заложенные законодательством для законных рекламаций по качеству.

В случаях, требующих предоставления гарантии, а также при обнаружении прочих дефектов обращайтесь, пожалуйста, к Вашему дилеру или ближайшей авторизованной сервисной точке, предъявив принадлежность и квитанцию. Их Вы сможете найти также в Интернете на сайте **[www.kraenzle.com](http://www.kraenzle.com)**.





**Josef Kränzle GmbH & Co. KG**

Rudolf-Diesel-Straße 20  
89257 Illertissen (Germany)

[sales@kraenzle.com](mailto:sales@kraenzle.com)

© Kranzle 25.02.2021 / Ord. no.: 306100 / Технические изменения и ошибки не исключаются.

■ **Made**  
■ **in**  
■ **Germany**