

## CS Návod k obsluze

Vysokotlaký čisticí přístroj

**Quickly**



## Návod k obsluze

CS

Vysokotlaký čisticí přístroj

**Quickly**

### **Návod k obsluze!**

Tento návod k obsluze je překladem originálního návodu k obsluze. Před uvedením do provozu přečtěte a dodržujte bezpečnostní pokyny! Technická data najdete v seznamu náhradních dílů. Výpis náhradních dílů je součástí návodu k obsluze. Uschovejte oba sešity k pozdějšímu použití nebo pro dalšího majitele.

## Vážený zákazníku,

rádi bychom vám srdečně poblahopřáli k vašemu novému vysokotlakému čisticímu přístroji a poděkovali vám za nákup! Rozhodli jste se pro absolutně kvalitní výrobek!

Vysokotlaké čisticí přístroje přesvědčí svým příručním, kompaktním provedením a robustní použitelností pro všední den. Maximální přesnost a přesné dodržení rozměrů doplněné technologickým balíčkem skládajícím se z bezpočtu detailů v součtu znamenají rozdíl ve výkonu, bezpečnosti a dlouhé životnosti.

Pro usnadnění zacházení s přístrojem vám **Quickly** na následujících stranách vysvětlíme a popíšeme. V závislosti na vybavení nebo příslušenství se obrázky mohou lišit od vašeho přístroje.

<b>Obsah</b> .....	4
<b>Piktogramy použité</b> .....	5
<b>Bezpečnostní pokyny</b> .....	6
<b>Všeobecné předpisy</b> .....	9
<b>Popis zařízení</b> .....	10
<b>Pokyny pro fungování</b> .....	12
<b>Uvedení do provozu</b> .....	16
<b>Vyřazení z provozu</b> .....	20
<b>Malé opravy které si můžete udělat sami</b> .....	21
<b>EU prohlášení o shodě</b> .....	25
<b>Poskytnutí záruky</b> .....	26
<b>Čistič povrchů Round Cleaner UFO light</b> .....	27
<b>Příslušenství Kränzle</b> .....	34

## Piktogramy použité v návodu k obsluze



V případě nedodržení těchto pokynů může dojít k poškození životního prostředí.



Pokyny k použití vysokotlakého čisticího přístroje. Nedodržování pokynů může vést k nadměrnému opotřebení nebo k úplnému selhání zařízení Quickly.



Varování!  
V případě nedodržení tohoto pokynu může dojít k těžkým zraněním!

## Symbyly použité na vysokotlakém čisticím přístroji



Vysokotlaký paprsek může být při neodborném používání nebezpečný. Vysokotlakým vodním paprskem nesmíte mířit na osoby, zvířata, aktivní elektrické vybavení ani na samotný vysokotlaký čisticí přístroj.



Vysokotlaký čisticí přístroj se nesmí připojit přímo na veřejnou síť pitné vody.



Nebezpečí popálení o horké plochy!



Výrobky označené tímto symbolem mohou obsahovat součásti, které při nesprávné likvidaci mohou představovat riziko pro zdraví a životní prostředí. Nesmíte je likvidovat spolu s komunálním odpadem.

## Symbyly použité na obalu



Tento symbol označuje obalový materiál, který můžete recyklovat, a nesmí být likvidován v běžném komunálním odpadu. Informace o správné likvidaci odpadu najdete ve směrnici o recyklaci odpadu, která je platná v místě vašeho bydliště.

Uživatel musí nosit potřebný a vhodný ochranný oděv, např. ochranné brýle, pokrývku hlavy atd. Je třeba zajistit, aby byl vysokotlaký čisticí přístroj v přítomnosti osob bez odpovídajícího ochranného oděvu provozován pouze v dostatečné vzdálenosti!

Při použití vysokotlakých čisticích přístrojů může vznikat aerosol. Aerosol je směsí pevných nebo kapalných částic a plynu. Vdechování aerosolu může způsobit újmu na zdraví. Při použití kompletně odstíněných trysek (např. u čisticích strojů Round Cleaner) je možné rozstříkávání aerosolu na bázi vody výrazně redukovat. Pokud není použití kompletně odstíněných trysek možné, používejte dýchací masku třídy FFP 2 nebo vyšší (v závislosti na prostředí, ve kterém čištění provádíte).

Pokud necháte vysokotlaký čisticí přístroj bez dozoru, **musí být vždy vypnut síťovým odpojovačem.**

Materiály s obsahem azbestu a jiné materiály obsahující zdraví škodlivé látky nesmí být rozprašovány!

Nikdy nerozprašujte hořlavé kapaliny a kapaliny obsahující rozpouštědla jako jsou ředidla na lak, benzin, olej nebo podobné kapaliny! Při rozprašování takových materiálů hrozí nebezpečí exploze!

Vysokotlaký paprsek může způsobit poškození čištěného objektu, například pneumatik. Proto dodržujte minimální vzdálenost 30 cm!

Před uvedením vysokotlakého čisticího přístroje do provozu zkontrolujte součásti (vysokotlaká hadice, síťový připojovací kabel, bezpečnostní vypínací pistole) na poškození. Vadné, respektive poškozené součásti neprodleně vyměňte!

Používejte pouze originální vysokotlaké hadice, spojky, šroubení a náhradní díly Kränzle. Zaručují bezpečnost přístroje. Tyto výrobky zaručují bezpečnost provozu přístroje.

Při použití prodlužovacího kabelu musíte pamatovat, že musí být vhodný k venkovnímu použití, spoj musí být suchý a prodlužovací kabel musí být umístěn nad zemí. Doporučujeme použití kabelového bubnu, jehož zásuvka je minimálně 60 mm nad zemí.

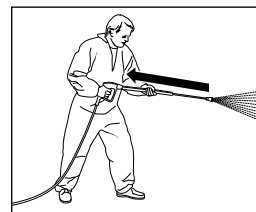
Elektrický přívodní kabel smíte vyměnit pouze za originální elektrický přívodní kabel od výrobce a výměnu smí provést elektrikář.

Bezpečnostní prvky slouží k ochraně uživatele a nesmí být uvedeny mimo provoz nebo obcházena jejich funkce

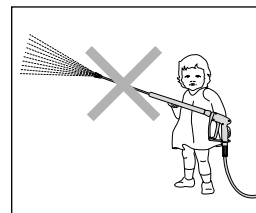
Používejte vysokotlaký čisticí přístroj správným způsobem. Uživatel se musí přizpůsobit místním podmínkám a musí dávat pozor na osoby v nebezpečném prostoru!

Při použití na výše položených místech, na kterých hrozí nebezpečí pádu, musíte přístroj zajistit proti nechtěnému pohybu nebo pádu.

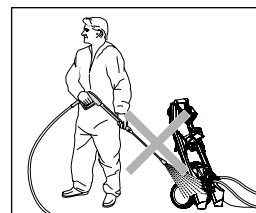
Osoby s omezenými fyzickými, sensorickými nebo mentálními schopnostmi (včetně dětí) nesmějí vysokotlaký čisticí přístroj používat!



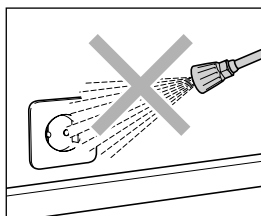
Pamatujte, že při čištění vodou pod vysokým tlakem dochází na trubicí ke vzniku citelného zpětného rázu. Proto nezapomeňte na stabilní postoj (viz technické údaje).



Děti a nepoučené osoby nesmějí s vysokotlakými čisticími přístroji pracovat! Děti musí být pod dozorem, aby se zajistilo, že si nebudou s přístrojem hrát.



Na vysokotlaký čisticí přístroj nestříkejte! Vysokotlaký čisticí přístroj nevystavujte mlze z vysokotlakého paprsku!



Nemiřte vysokotlakým vodním paprskem na zásuvky nebo jiná elektrická zařízení! Všechny součásti vedoucí elektrický proud nacházející se v pracovní oblasti musí být chráněny před stříkající vodou.



Po každém použití zajistit bezpečnostní uzávěr na bezpečnostní vypínací pistolí, tak aby se zabránilo neplánovanému stříkání!



Vysokotlaký paprsek nesměřujte nikdy na lidi nebo zvířata! Vysokotlaký paprsek nikdy nesměřujte na sebe ani na jiné osoby, a to ani v případě, že chcete čistit oblečení nebo obuv.



Používejte pouze síťový připojovací kabel v bezvadném stavu! Síťový připojovací kabel nepoškozujte ani neodborně neopravujte (trhání za kabel, mačkání, přejíždění...)



Vysokotlakou hadicí netahejte se smyčkami nebo zlomy! Vysokotlakou hadicí nepřetahujte přes ostré hrany!

### Použití k určenému účelu

Tento vysokotlaký čistící přístroj je třeba používat výhradně jen k čištění vysokotlakým proudem bez čistících prostředků nebo k čištění nízkotlakým proudem s čistícími prostředky (např. pěnovou tryskou nebo kartáčem na mytí). Je koncipován jen pro výhradní a typické použití soukromým uživatelem v okolí domu a zahrady (k čištění fasád, teras, zahradních přístrojů, nástrojů, vozidel a strojů i staveb) a není určen pro komerční nasazení.



**Uživatel musí dbát předpisů pro ochranu životního prostředí, likvidaci odpadků a ochranu vodních toků!**

### Zkoušky

Vysokotlaký čistící přístroj musí být zkontrolován odborníkem v případě potřeby, minimálně však každých 12 měsíců, aby byl stále zaručen jeho bezpečný provoz.

### Předcházení nehodám, ochrana zdraví

Vysokotlaký čistící přístroj je vybaven tak, aby při řádné obsluze byly nehody vyloučeny. Obsluhující osobu je třeba upozornit na nebezpečí poranění horkými díly stroje a vysokotlakým proudem vody. Je třeba dodržovat „Směrnice pro tryskací zařízení na tekutiny“.

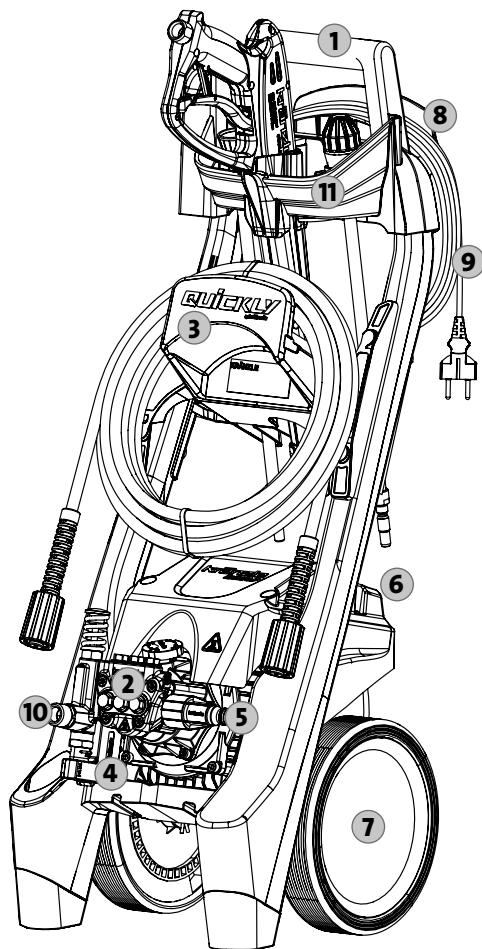


### Prosakování oleje

Při úniku oleje je nutné ihned vyhledat nejbližší zákaznický servis (odborného prodejce). Nedodržení tohoto pokynu může vést k poškození životního prostředí a/nebo poškození převodovky.

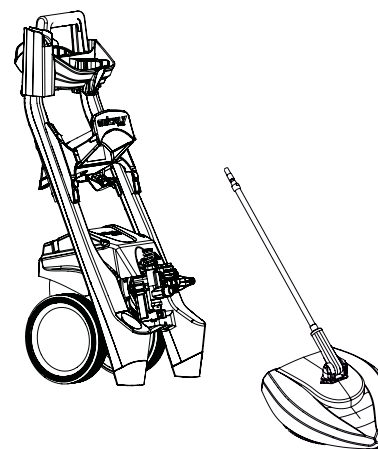
### Konstrukce: Quickly (s držákem pro 8 m vysokotlaký hadici)

Quickly je pojízdný vysokotlaký čistič s promyšleným systémem uspořádání. Konstrukce je patrná ze schématu.

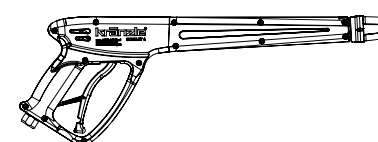


- 1 Ergonomicky formované držadlo pro pojezd
- 2 Hlava čerpadla ze speciální mosazi
- 3 Držák pro 8 m vysokotlaký hadici
- 4 Total-Stop
- 5 Přívod vodního vstupního síta s filtrem
- 6 Vypínač ZAP/VYP
- 7 Velká kola způsobilá pro zdolávání schodů
- 8 Navíjení přívodního kabelu
- 9 Síťový připojovací kabel se síťovým konektorem
- 10 Výstup čerpadla / přípojka vysokotlaké hadice
- 11 Přihrádka na příslušenství

### Toto všechno jste koupili

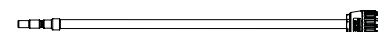


1. Kränzle-Vysokotlaký čistič přístroj Quickly



2. Round Cleaner UFO

3. Bezpečnostní vypínací pistole s násuvnou spojkou



4. Trubice s lapačem nečistot s trubkou z ušlechtilé oceli a rychlospojkovým trnem



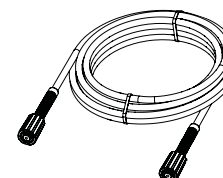
5. Plochá tryska s trubkou z ušlechtilé oceli a rychlospojkovým trnem



6. Návod k obsluze  
Výpis náhradních dílů

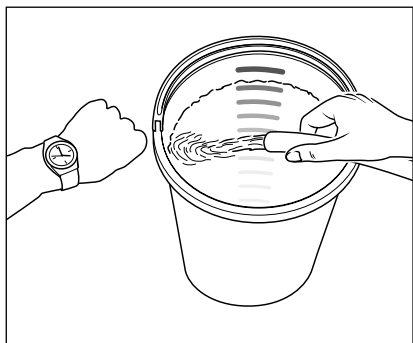


7. Síto pro vstupní vodu, násuvná spojka s viditelným filtrem



8. Vysokotlaká hadice

## Na co byste měli bezpodmínečně dávat pozor: Problém nedostatku vody



Nedostatek vody se vyskytuje častěji, než si myslíte. Čím výkonnější je vysokotlaký čisticí přístroj, tím větší hrozí nebezpečí, že bude k dispozici málo vody. V případě nedostatku vody dochází v čerpadlu ke kavitaci (směs vody a plynů), čehož si zpravidla nevšimneme, nebo si toho všimneme příliš pozdě. **Dojde ke zničení vysokotlakého čerpadla.** Množství vody, které je k dispozici, zkontrolujte jednoduše tím, že budete plnit po jednu minutu kbelík s litrovou stupnicí.

**Potřebné minimální množství vody (viz technické údaje).**



**Je-li naměřené množství vody příliš malé, je třeba zařízení vychýlit k vodovodní přípojce, která potřebné množství doplní. Nedostatek vody způsobuje rychlé opotřebení těsnění (ztráta záruky).**



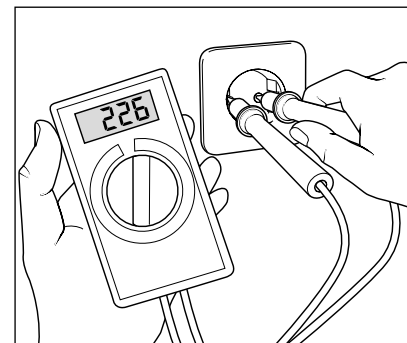
**Nenechávejte běžet vysokotlaké čerpadlo déle než 60 sekund nasucho!**

## Zásobování vodou



Dbejte předpisů podniku, který Vás zásobuje vodou. Vysokotlaký čisticí přístroj nesmíte podle EN 61 770 připojovat přímo na veřejný rozvod pitné vody. Krátkodobé napojení je ale podle DVGW (Německý svaz plynového a vodního oboru - Deutscher Verband des Gas- und Wasserfaches) přípustné, pokud je v připojovacím vedení zabudováno zařízení bránící zpětnému toku s provětráváním potrubí (Kränzle, č. výr.: 410164). **Voda za zařízením bránícím zpětnému průtoku se již nepovažuje za pitnou vodu.** Také napojení přes další člen je přípustné pomocí volného výtoku podle normy EN 61 770 např. použitím nádoby s plovákovým ventilem. Bezprostřední napojení na vodní síť, která není určena pro zásobování pitnou vodou je přípustné.

## Problém nedostatku elektrického proudu



Je-li v okolí vedení na síť připojeno zároveň příliš mnoho odběratelů elektrické energie, může napětí i intenzita proudu, jež je k dispozici, citelně poklesnout. Následkem toho motor vysokotlakého čističe nenaběhne, nebo zcela shoří. Napájení elektrickým proudem může být také chybné, je-li kabel elektrického proudu příliš dlouhý nebo tenký. Příliš dlouhé prodlužovací kabely způsobují pokles napětí a tím provozní poruchy a problémy se spouštěním a rozebíráním zařízení.



**Zkontrolujte výšku svého jištění vodičů a v případě pochybností nechte napětí a intenzitu dodávaného proudu zkontrolovat odborníkem (viz technické údaje).**

## Přípojka elektro

Přístroj je dodáván včetně připojovacího kabelu se zástrčkou. Zástrčka může být zasunuta pouze v zásuvce, která je instalována podle předpisů a vybavena proudovým chráničem FI **30 mA** a napojena na ochranný vodič. Připojení k elektrické síti musí zajistit příslušný elektrikář a musí být splněny požadavky podle IEC60364-1.

Zásuvka musí být se strany sítě jištěna **jističem 16 A (typ B, C).**

Při použití prodlužovacího kabelu **musí být tento opatřen ochranným vodičem**, který je podle předpisů spojen na zasouvacích spojích. Jednotlivé žíly prodlužovacího kabelu musí mít minimální průřez **2,5 mm<sup>2</sup>**. Zasouvací spoje musí být provedeny jako odolné proti stříkající vodě a nesmí ležet na vlhké půdě. Při použití kabelového navíjecího bubnu musí být kabel vždy zcela odtočen.

## Vodní a čistící systém

Voda musí být do vysokotlakého čerpadla přiváděna pod tlakem v potrubí. Z vysokotlakého čerpadla je voda pod tlakem přiváděna do bezpečnostní proudové trubice. Tryskou na této trubici se vytváří vysokotlaký paprsek (proud) vody.



**Uživatel musí dbát předpisů pro ochranu životního prostředí, likvidaci odpadků a ochranu vodních toků!**

## Bezpečnostní proudová trubice s bezpečnostní vypínací pistolí

Bezpečnostní pistolové spínací zařízení umožňuje provoz vysokotlakého čističe pouze při stisknutí spínací páčky. Bezpečnostní vypínací pistole se otevírá stisknutím páčky spouště. Kapalina potom teče do trysky. Je vytvořen tlak pro ostříkování a rychle dosáhne pracovního tlaku. Uvolněním páčky spouště se bezpečnostní vypínací pistole uzavře a zabrání se dalšímu výstupu kapaliny z trysky. Tlakový ráz otevře systém start-stop a přeruší se napájení motoru elektrickým proudem. Stisknutím páčky spouště se uzavře systém start-stop, opět se automaticky zapne elektromotor a vysokotlaké čerpadlo dopravuje vodu k trysce, kde vzniká čistící vysokotlaký paprsek.



**Bezpečnostní vypínací pistole je bezpečnostní zařízení. Opravy mohou provádět pouze zsvěcení odborníci. Jako náhradní díly je možné použít pouze součástky povolené výrobcem.**



**Výměnu, opravy, nová seřízení a zapečetění směji provádět pouze odborní znalci.**



**Před uvedením do provozu dbejte na to, aby byly dodrženy všechny bezpečnostní pokyny.**

## Pokyny pro fungování

Motor je chráněn před přetížením motorovým jističem. Při přetížení nebo zablokování motoru se vysokotlaký čistící přístroj vypne. Při opakovaném vypnutí motoru odstraňte příčinu poruchy.



Výměnu součástek a zkušební práce mohou provádět pouze odborní znalci a to pouze **na přístroji, který je odpojen od elektrické sítě**, to znamená při **odpojení zástrčky přívodu elektrického proudu ze zásuvky**.

## Systém Total-Stop

Zařízení Quickly je vybaveno systémem total-stop. Po zapnutí hlavního vypínače se tak při otevření bezpečnostní vypínací pistole prostřednictvím tlakového spínače spustí motor. Po zavření bezpečnostní vypínací pistole se motor okamžitě vypne.

## Vysokotlaká hadice a stříkací zařízení

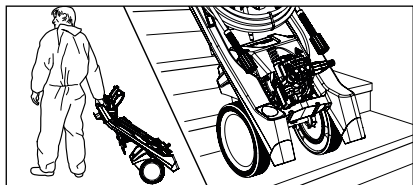
Vysokotlaká hadice a stříkací zařízení patřící k vybavení Quickly jsou vyrobeny z kvalitních materiálů a jsou optimalizovány pro provozní podmínky vysokotlakého čistícího přístroje a označeny podle předpisů.



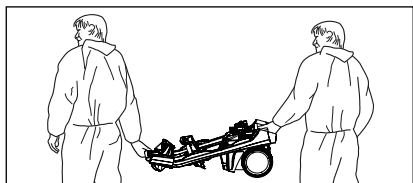
V případě potřeby výměny smí být použity pouze originální náhradní díly schválené firmou Kränzle. V případě použití náhradních dílů dodaných třetími osobami dochází k automatickému zániku záruky! Vedení vysokotlaké hadice a stříkací zařízení je nutné napojit s těsností odolávající vysokému tlaku (žádný prosak).



Vedení vysokotlaké hadice nesmí být přejížděna, nadměrně natahována nebo kroucena. Vedení vysokotlaké hadice nesmí být vedeno přes ostré hrany. Vadné vysokotlaké hadice nesmíte opravovat (podle DIN 20022). Musíte je vyměnit za nové hadice, schválené výrobcem stroje.



1. Vysokotlaký čisticí přístroj dopravte na místo použití. Quickly je mobilní vysokotlaký čisticí přístroj s robustním terénním podvozkem vhodným pro použití na schodech.



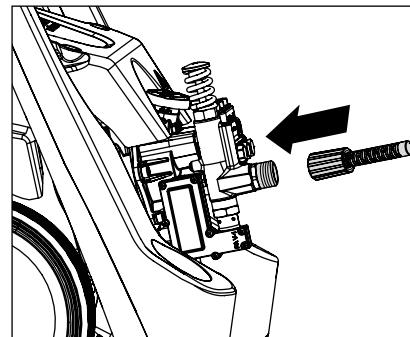
2. Přístroj Quickly mohou díky lehkému a příhodnému formátu přenášet i dvě osoby.



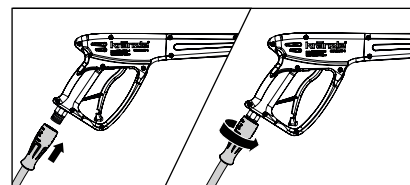
**Při přenášení Quickly dávejte pozor na vysokotlaký čisticí přístroj (viz technické údaje).**



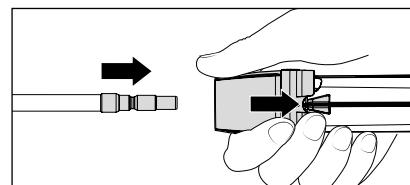
**Přístroj Quickly nesmí být instalován a používán v prostorách ohrožených požárem a výbuchem ani v loužích. Vysokotlaký čisticí přístroj se nesmí používat pod vodou. Pokud se stroj přesto používá v nebezpečné oblasti, je třeba dodržovat tamní bezpečnostní předpisy.**



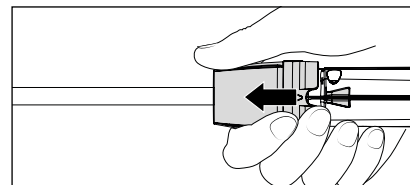
3. U vysokotlakých čisticích přístrojů bez hadicového bubnu musíte dodanou vysokotlakou hadici našroubovat pevně a tlakotěsně na výstup čerpadla. Odvíjejte vysokotlakou hadici rovně bez vytváření smyček. Vysokotlaká hadice může na některých podlahách zanechat stopy po oděru. Alternativně v našem sortimentu najdete i vysokotlaké hadice non-marking.



4. Vysokotlakou hadici pevně našroubujte na bezpečnostní vypínací pistolí.



5. Nejprve stáhněte bezpečnostní pouzdro bezpečnostní vypínací pistole, poté zasuňte trubici do zasouvací spojky bezpečnostní vypínací pistole.



6. Po zasunutí nástavce uvolněte bezpečnostní pouzdro a dbejte na bezpečné uložení nástavce. **Zásuvnou objímku pravidelně mazejte tukem neobsahujícím tuk.**



**Za provozu nesmíte pracovat s násuvnou spojkou se násuvné spojky! Hrozí vysoké riziko úrazu!**



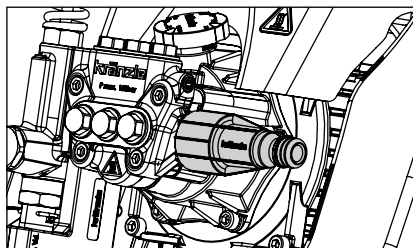
**Před zasunutím zkontrolujte čistotu zasouvací spojky a násuvné vsy vky (písek, nečistoty...), případně je očistěte čistou vodou. Nečistoty mohou poškodit těsnění v zasouvací spojce.**



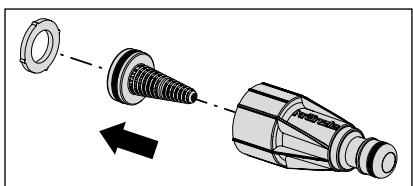
**V případě použití prodlužovacích prvků pro vysokotlakou hadici pamatujte na maximální délku 20 m!**



**Příslušenství smíte připojit pouze k bezpečnostní vypínací pistolí schválené společností Kränzle.**



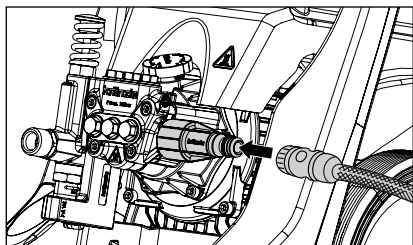
**7. Před každým uvedením do provozu zkontrolujte čistotu filtru připojení vody.** Dojde-li ke znečištění vnitřního filtru, filtr demontujte a proveďte krok 7.1. Pokud je síto znečištěno, nemůže jím protékat voda, a nevytváří se zde tlak.



**7.1** V případě znečištění vyjměte filtr a spolu se zbývajícími díly je řádně opláchněte a vyčistěte čistou vodou.



**Zkontrolujte, zda není poškozeno síto na přívodu vody. Vysokotlaký čisticí přístroj nepoužívejte bez nebo s poškozeným sítkem.**

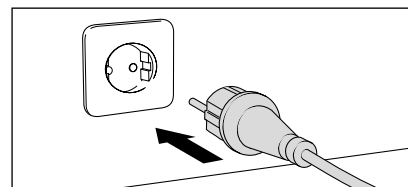


**8.** Připojte hadici k sítku na přívodu vody (minimální požadavky: délka hadice 5 m, průřez 3/4", 10 barů). Vysokotlaký čisticí přístroj lze podle volby připojit k tlakovému rozvodu vody se studenou vodou nebo vodou o teplotě až 40 °C (vstupní tlak v rozmezí 1 -10 barů).



**Pozor v případě teplé vstupní vody!**

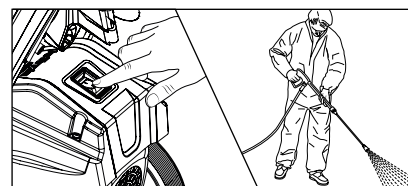
V případě provozu se vstupní vodou teplou 40 °C dochází ke zvýšení teplot. Nedotýkejte se kovových dílů na zařízení bez ochranných rukavic!



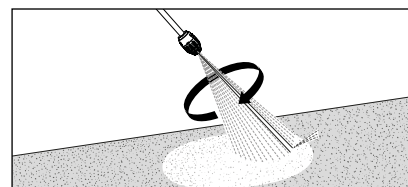
**9.** Zajistěte napojení na elektrický proud (viz technické údaje).



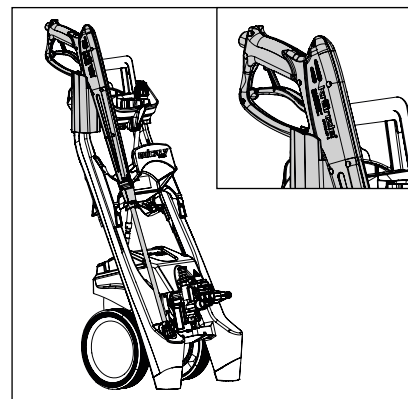
**Zástrčky nebo součásti vedoucích elektrický proud se nedotýkejte mokřma nebo vlhkýma rukama.**



**10.** Vysokotlaký čisticí přístroj zapínejte s otevřenou bezpečnostní vypínací pistolí. Odvzdušnění vysokotlakého čisticího přístroje: Bezpečnostní vypínací pistolí několikrát otevřete a zavřete. Začněte s procesem čištění.



**11.** Při používání lapače nečistot je třeba dbát na to, abyste trubici při spuštění drželi směrem dolů.



**12.** Quickly má držák pro uložení bezpečnostní vypínací pistolí s tryskou během pracovních přestávek.

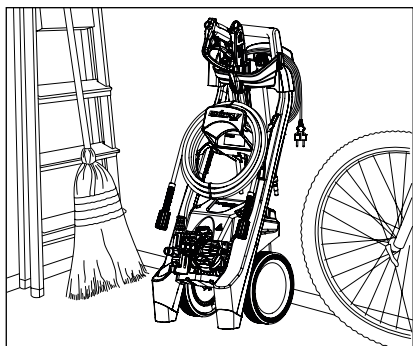


**Při používání vysokotlakého čisticího přístroje bezpodmínečně dbejte na dodržování bezpečnostních pokynů.**

1. Vysokotlaký čisticí přístroj vypnout
2. Uzavřete přívod vody
3. Krátce otevřete bezpečnostní vypínací pistolí, dokud tlak neklesne
4. Pistolí zajistěte pojistkou
5. Odšroubujte vysokotlakou hadici od bezpečnostní vypínací pistole
6. Vypuštění vysokotlakého čerpadla: Podržte vysokotlakou hadici a zapněte motor, dokud z výstupu nepřestane vytékat voda.
7. Vytažení síťové zástrčky
8. Vysokotlakou hadici vyčistěte a zpříma ji naviňte
9. Vyčistěte a naviňte síťový přípojovací kabe
10. Vyčistěte vstupní sítko vody
11. V zimě skladujte vysokotlaký čisticí přístroj v prostorách chráněných před mrazem

### Ochrana proti mrazu

K ochraně vysokotlakého čisticího přístroje před mrazem musíte přístroj úplně vyprázdnit. Vysokotlaký čisticí přístroj odpojte od zásobování vodou a zapněte jej. Otevřením bezpečnostní vypínací pistole vytlačí vysokotlaké čerpadlo vodu z vysokotlakého čisticího přístroje. **Vysokotlaký čisticí přístroj nenechávejte bez vody běžet déle než 1 minutu.**



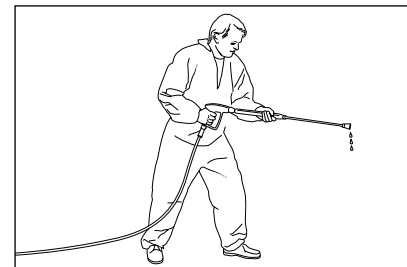
Kompaktní a mobilní vysokotlaké čističe Kränzle se díky své malé zástavbové ploše snadno skladují.

### Problém

Vysokotlaký čisticí přístroj běží a z trysky nevytéká voda.

### Příčina

**Velmi pravděpodobně je tryska ucpaná.**



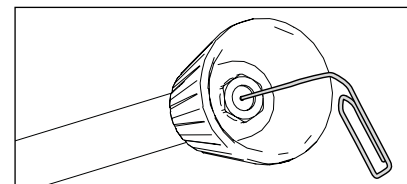
Z trubice nevytéká žádná nebo jen velmi málo vody.

### Způsob postupu:

Vysokotlaký čisticí přístroj vypněte. Vytáhněte síťovou zástrčku. Pro vypuštění tlaku krátce aktivujte bezpečnostní vypínací pistolí.

Nejdříve odstraňte bezpečnostní vypínací pistolí i trysku a z vysokotlaké hadice vypláchněte možné zbytky.

Zkontrolujte znečištění síta na vstupu vody.



Pokud problém přetrvává, opatrně drátem (kancelářskou sponkou) proštrouchněte otvor trysky. Pokud by vyčištění za pomoci drátu nepřineslo požadovaný výsledek, je třeba trubici vyměnit.



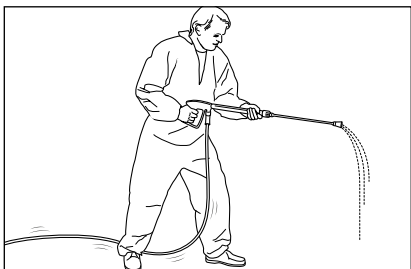
**Před každou opravou vytáhněte síťovou zástrčku!**

### Problém

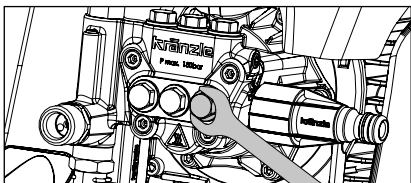
Z trysky vytéká nepravidelný vodní paprsek.

### Příčina

**Možná, že jsou znečištěné nebo zalepené ventily.**

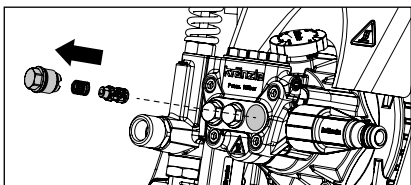


Z trubice vychází nepravidelný vodní paprsek. Vysokotlaká hadice vibruje.

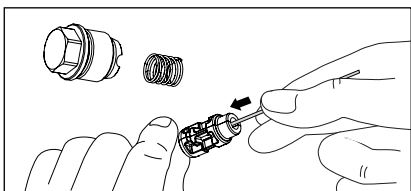


#### Způsob postupu:

Postupně rozšroubujte všech 6 ventilů (vertikálně a horizontálně pomocí ve třetí řadě umístěných mosazných šroubů se šestihřannou hlavou).



Vyjměte šroub s tělesem ventilu včetně pružiny. Těleso ventilu zkontrolujte, zda není poškozené. V případě poškození je třeba těleso ventilu vyměnit.



Vyčistěte ventily pomocí drátu (kancelářské sponky) a pokud možno pod tekoucí vodou.

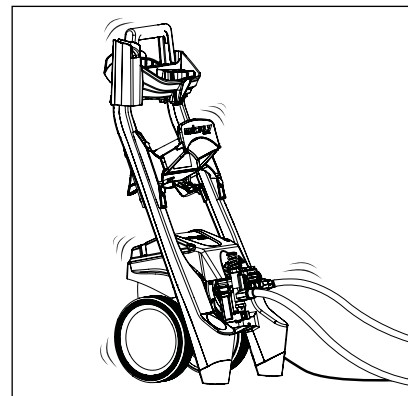
Při opětné montáži nezapomeňte na těsnící kroužek!

### Problém

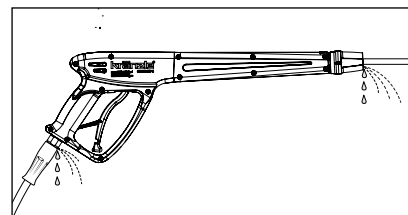
Po uzavření bezpečnostní vypínací pistole se vysokotlaký čisticí neustále zapíná a vypíná.

### Možná příčina č. 1

#### Průsak.

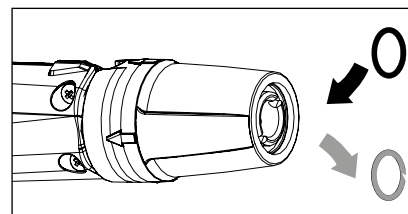


Po uzavření bezpečnostní vypínací pistole se vysokotlaký čisticí přístroj musí vypnout. Nedojde-li k vypnutí, může být příčinou netěsnost na čerpadle, na tlakovém spínači, na vysokotlaké hadici, nebo na bezpečnostní vypínací pistolí.



#### Způsob postupu:

Zkontrolujte těsnost spojení od vysokotlakého čisticího přístroje k vysokotlaké hadici, od vysokotlaké hadice k bezpečnostní vypínací pistolí a také spojení trubice a bezpečnostní vypínací pistolí.



Vysokotlaký čisticí přístroj vypněte. K uvolnění tlaku krátce aktivujte bezpečnostní vypínací pistolí. Vyjměte vysokotlakou hadici, bezpečnostní vypínací pistolí a trubici a zkontrolujte těsnící kroužky. V případě poškození vyměňte těsnící O-kroužky.

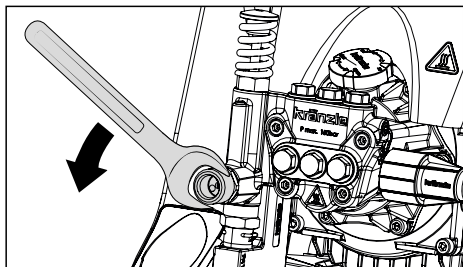


**V případě netěsnosti se na eventuální následné škody nevztahuje záruka.**

**Problém**

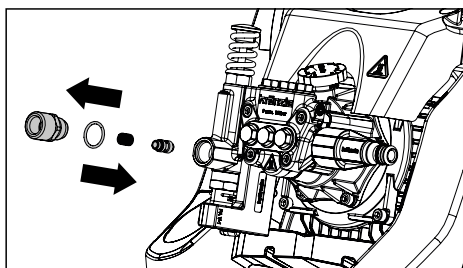
Po uzavření bezpečnostní vypínací pistole se vysokotlaký čisticí neustále zapíná a vypíná.

**Možná příčina č. 2**  
**Zpětný ventil je vadný.**

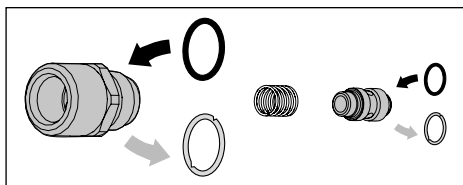


**Způsob postupu:**

Vysokotlaký čisticí přístroj vypnout, odpojte zástrčku ze zásuvky. Uzavřete přívod vody. Pro vypuštění tlaku krátce aktivujte bezpečnostní vypínací pistoli. Rozšroubujte výstup čerpadla.



Vyjměte zpětné těleso a zkontrolujte, zda není O kroužek znečištěný nebo poškozený. Zkontrolujte také těsnicí sedlo v tělese čerpadla, zda není znečištěné nebo poškozené.



V případě poškození vyměňte těsnicí O-kroužky.



**V případě poškození čerpadla kvůli vadným těsnicím kroužkům následkem nasávání vzduchu nebo nedostatku vody (kavitace) nelze uplatňovat nárok na záruku.**

Tímto prohlašujeme, že konstrukce vysokotlakých čisticích přístrojů:

**Quickly**

Jmenovitý průtok: **378 l/h**

místo uložení technických podkladů:

**Josef Kränzle GmbH & Co. KG  
Christopher Königsberger  
Rudolf-Diesel-Str. 20, 89257 Illertissen**

splňuje následující směrnice a a jejich změny pro vysokotlaké čisticí přístroje:

**Směrnice o strojích a zařízeních 2006/42/ES  
Směrnice o elektromagnetické kompatibilitě 2014/30/EU  
Směrnice o použití nebezpečných látek ve výrobě (ROHS) 2011/65/EU  
Směrnice o emisi hluku zařízení určených k použití ve venkovním prostoru 2000/14/ES**

Typická hladina akustického výkonu:  
Garantována hladina akustického výkonu:

**77,5 dB (A)  
80 dB (A)**

Použitý postup hodnocení shody:

**Příloha V, směrnice o emisi hluku zařízení určených k použití ve venkovním prostoru 2000/14/ES**

Použité specifikace a normy:

**EN 60335-1: 2012/A13: 2017  
EN 60335-2-79: 2012  
EN 62233: 2008  
EN 55014-1: 2006+A1: 2009+A2: 2011  
EN 55014-2: 2015  
EN 61000-3-2: 2014  
EN 61000-3-3: 2013**

Josef Kränzle GmbH & Co. KG  
Rudolf-Diesel-Straße 20  
89257 Illertissen (Germany)

Ludwig Kränzle  
(Jednatel)

Illertissen, 2025-06-05

Tento vysokotlaký čisticí přístroj Kränzle je koncipován jen pro výhradní a typické použití soukromým uživatelem v okolí domu a zahrady (k čištění fasád, teras, zahradních přístrojů, nástrojů, vozidel a strojů i staveb) a není určen pro komerční nasazení.

Záruční povinnost společnosti Josef Kränzle GmbH & Co. KG vůči prodejci, od kterého jste tento vysokotlaký čisticí přístroj Kränzle (= výrobek) získali, platí výhradně jen pro věcné, materiálové a výrobní vady.

Vady, které lze odvodit z dlouhého a častého používání výrobku a jsou typické pro stáří a četnost používání vysokotlakého čisticího přístroje, jsou vady způsobené opotřebením příslušných komponent výrobků, a proto nepředstavují vadu výrobku. Takové vady nejsou důvodem k reklamaci kupujícího. Zejména tlakoměr, tryska, ventily, těsnicí manžety, vysokotlaká hadice a zařízení pro ostřikování jsou díly podléhající opotřebení.

Výrobek musí být používán v souladu s tímto návodem k obsluze. Návod k obsluze je součástí záručních podmínek.

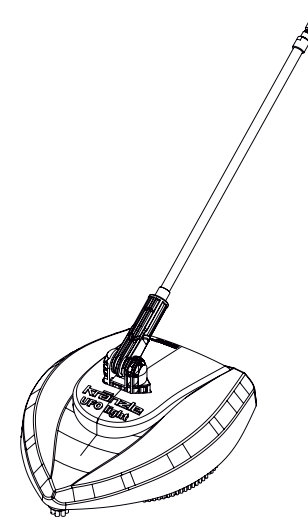
Změny bezpečnostních zařízení výrobku i chybná obsluha, rovněž i překročení mezi teploty a otáček, jakož i podpětí, nedostatek vody a znečištěná voda, i používání výrobku k neurčenému účelu může vést k poškození výrobku, které nepředstavuje věcnou vadu.

Je-li používání jiných než originálních dílů příslušenství Kränzle a originálních náhradních dílů Kränzle příčinou poškození našeho výrobku, může to vést k úplné ztrátě nároků na záruku. Jen používání originálních dílů příslušenství Kränzle a originálních náhradních dílů Kränzle, které jsou určeny pro vysokotlaký čisticí přístroj Kränzle, nabízí záruku bezpečného a bezporuchového provozu vysokotlakého čisticího přístroje Kränzle.

Pro každou dotyčnou zemi platí zákonně stanovené promlčecí lhůty pro zákonné nároky na odstranění vady.

V záručních případech i při výskytu ostatních závad se s příslušenstvím a dokladem o koupi obraťte na svého prodejce nebo nejbližší autorizovaný zákaznický servis. Ten najdete na internetu na adrese [www.kraenzle.com](http://www.kraenzle.com).

## Plošný čistič Round Cleaner UFO light

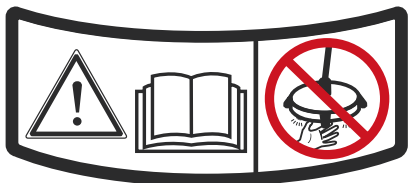


Round Cleaner UFO light

<b>Max. pracovní tlak</b>	160 barů
<b>Max. průtok</b>	10 l/min
<b>Systém trysek</b>	03
<b>Max. teplota</b>	40 °C
<b>Hmotnost</b>	1,25 kg
<b>Objednací číslo</b>	41870

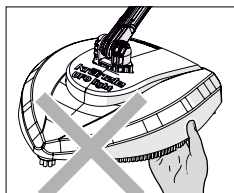
Přípustná odchylka číselných hodnot  $\pm 5\%$  podle normativního listu VDMA 24411

## Piktogramy použité na příslušenství

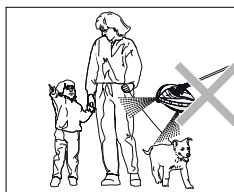


Před uvedením do provozu si přečtěte bezpečnostní pokyny v návodu k obsluze a dodržujte je! Hrozí nebezpečí poranění rotačním ramenem zařízení Round Cleaner UFO light. Pokud je vysokotlaký čistič v provozu, nikdy nesahejte pod zařízení Round Cleaner UFO light.

Po vypnutí vysokotlakého čističového přístroje se rotační rameno ještě několik sekund otáčí. Po vypnutí vysokotlakého čističového přístroje počkejte, až se rotační rameno zastaví. Pro provedení prací na plošném čističi Round Cleaner UFO light odpojte síťovou zástrčku vysokotlakého čističového přístroje.



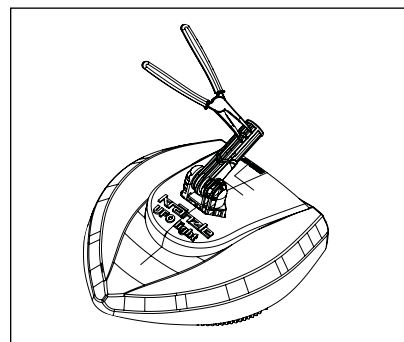
Nesahat pod připojené a připravené zařízení!  
Nezasahujte do běžícího rotoru!



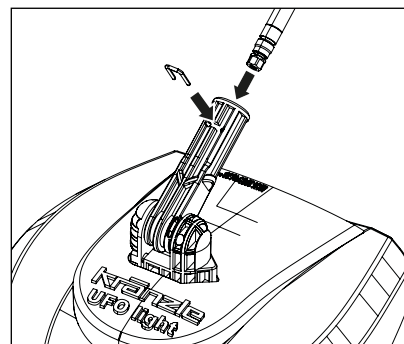
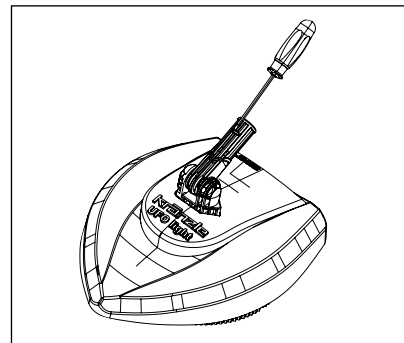
Vysokotlaký paprsek nesměřujte nikdy na lidi nebo zvířata! Vysokotlaký paprsek nikdy nesměřujte na sebe ani na jiné osoby, a to ani v případě, že chcete čistit oblečení nebo obuv.



Děti a nevyškolené osoby nesmí zařízení Round Cleaner light používat ani si s ním hrát!  
Děti musí být pod dozorem, aby se zajistilo, že si nebudou s přístrojem hrát.



Svorku vytáhněte pomocí jehlových kleští, případně ji nadzdvihněte šroubovákem.



Poté nasadte trubku z nerezové oceli shora a znovu nasadte svorku. Nasazení svorky vyžaduje určitou sílu, protože musí být pevně spojena s oběma součástmi, aby pevně držela.

## Čištění podlahy

Zařízení Round Cleaner UFO light je vhodné pro čištění rovných povrchů, jako jsou příjezdové cesty, terasy atd.

Zařízení Round Cleaner UFO light namontujte na vysokotlakou pistoli svého vysokotlakého čisticího přístroje místo čisticí trysky. Plošný čistič postavte na necitlivý povrch, např. asfalt.

Při čištění citlivých povrchů nejprve zařízení Round Cleaner UFO light vyzkoušejte na nenápadném místě.

**Nepřekračujte max. tlak** (viz technické údaje).



Pracovní úhel max. 45°

## Vyřazení z provozu

1. Vysokotlaký čisticí přístroj vypnout
2. Uzavřete přívod vody
3. Krátce otevřete bezpečnostní vypínací pistoli, dokud tlak neklesne
4. Pistoli zajistěte pojistkou
5. Odpojení zařízení Round Cleaner Kränzle
6. Zkontrolujte, zda se něco nenavinulo na rotor.
7. Pomocí kancelářské sponky zkontrolujte, zda nejsou trysky ucpané (viz Malé opravy, které si můžete udělat sami)

## Čištění a péče

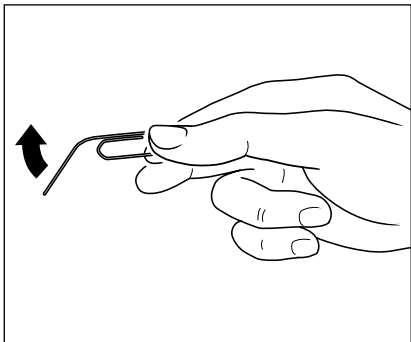
Zařízení Round Cleaner Kränzle odstavte tak, aby nerovný povrch nemohl zdeformovat ochranný kartáč proti rozstříku.

**Problém**

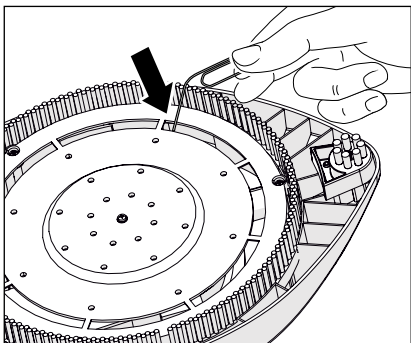
Tlakoměr ukazuje plný tlak, z trysky nevytéká voda.

**Příčina**

**Velmi pravděpodobně je tryska ucpaná.**



Ohněte kancelářskou sponku.



Jejími konci vyčistíte trysku.

Propláchněte vysokotlakou hadicí.  
A můžete ihned pokračovat v práci jako obvykle!

**Poskytnutí záruky**

Naše záruční povinnost platí výslovně jen pro materiálové a výrobní vady, škody způsobené opotřebením záruce nepodléhají.

Stroj se musí používat v souladu s tímto návodem k obsluze.

Návod k obsluze je součástí záručních podmínek.

K poskytnutí záruky dojde pouze v případě řádného používání originálních dílů příslušenství Kränzle a originálních náhradních dílů Kränzle.

Pro každou dotyčnou zemi platí zákonem stanovené promlčecí lhůty na zákonem stanovené nároky vyplývající z věcných vad.

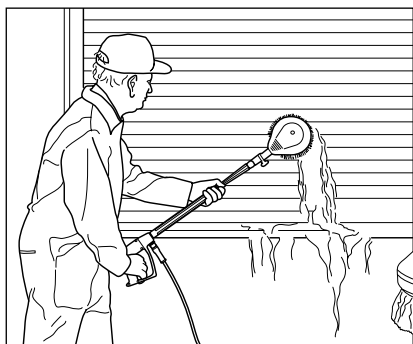
V případě uplatňování záruky se obraťte s příslušenstvím a dokladem o zakoupení na svého odborného prodejce nebo na nejbližší autorizované servisní středisko. To najdete také na internetu na stránkách **www.kraenzle.com**.

Vysokotlaký čistič je koncipován pouze k použití v soukromém sektoru.

Při průmyslovém použití nevzniká žádný nárok na záruční plnění.

Jakékoli změny bezpečnostních zařízení nebo překročení mezí teploty a otáček mají za následek ztrátu záruky – stejně jako použití znečištěné vody nebo jiné nesprávné a neobvyklé použití zařízení.

Tlakoměr, tryska, ventily, těsnicí manžety, vysokotlaká hadice a zařízení pro ostřikování jsou díly podléhající opotřebením a proto se na ně záruční povinnost nevztahuje.



**Rotační kartáč s nástavcem**

- 210 mm
- Prodloužení z nerezové oceli
- Kartáčová hlava Ø 180 mm
- Velikost trysek 2,5 mm

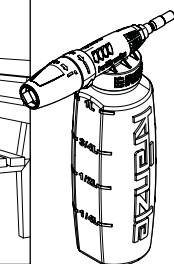
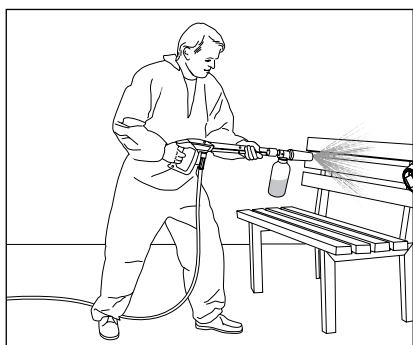
Č. výr.: 12800



**Ochrana proti postříkání**

- D: 280 mm x Š: 190 mm
- Pro všechny mycí nástavce s tryskou

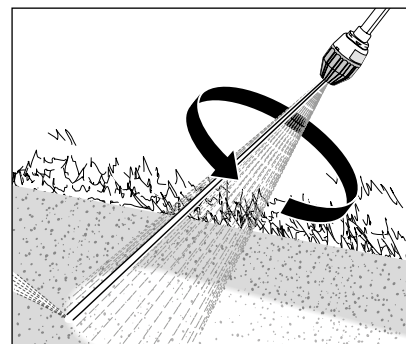
Č. výr.: 132600



**Pěnová tryska**

- s nádrží

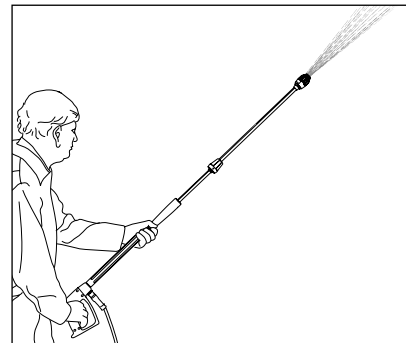
1 litr Č. výr.: 135302  
2 litry Č. výr.: 135312



**Trubice s lapačem nečistot**

- 400 mm
- Systém trysek 028

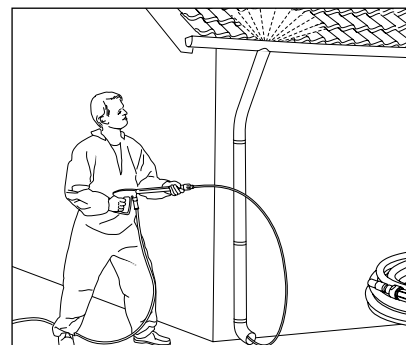
Č. výr.: 42403-028



**Prodloužení nástavce**

- 400 mm

Č. výr.: 12870



**Hadice na čištění potrubí**

- Délka 10 m

Č. výr.: 12850



V případě příslušenství vysokotlakého čističe se jedná o bezpečnostní součásti! Při použití součástí, které nebyly schváleny společností Kränzle, zaniká jakákoliv záruka.



Uveďte v objednávce technické údaje vysokotlakého čističe (typ přístroje).



**Josef Kränzle GmbH & Co. KG**

Rudolf-Diesel-Straße 20  
89257 Illertissen (Germany)

[sales@kraenzle.com](mailto:sales@kraenzle.com)

© Kranzle 10.07.2025 / Ord. no.: 306830 / Subject to technical modifications and errors.

■ **Made**  
■ **in**  
■ **Germany**