

## NL Gebruiksaanwijzing

Hogedrukreiniger

**Quickly**



## Gebruiksaanwijzing

NL

Hogedrukreiniger

**Quickly**

### **Gebruiksaanwijzing!**

Bij deze gebruikshandleiding gaat het om de vertaling van de originele gebruikshandleiding. Vóór gebruik veiligheidsvoorschriften lezen en in acht nemen! Technische gegevens vindt u in de reservedelenlijst. De reservedelenlijst is bestanddeel van de gebruikshandleiding. Bewaar beide documenten voor later gebruik of latere eigenaars.

## Geachte klant,

Wij feliciteren U met Uw nieuwe hogedrukreiniger en bedanken ons voor Uw aankoop!

U heeft voor een absoluut kwaliteitsproduct gekozen!  
De Kränzle-hogedrukreinigers overtuigen door hun handzame compacte bouwvorm en robuuste deugdelijkheid voor het dagelijks gebruik.

Hoogste precisie en maathandhaving aangevuld door een technologisch veelvoudig pakket met details zijn uiteindelijk uitslaggevend voor het verschil in prestatie, veiligheid en lange levensduur.

Om de omgang met de hogedrukreiniger te vereenvoudigen leggen wij de Quickly op de volgende pagina's uit. De afbeeldingen kunnen naargelang uitrustingsaard of toebehoor van uw gekochte apparaat afwijken.

<b>Inhoudsopgave</b> .....	4
<b>Gebruikte beeldsymbolen</b> .....	5
<b>Veiligheidsvoorschriften</b> .....	6
<b>Algemene voorschriften</b> .....	9
<b>Beschrijving van het toestel</b> .....	10
<b>Functionele aanwijzingen</b> .....	12
<b>In gebruik nemen</b> .....	16
<b>Buiten gebruik stellen</b> .....	20
<b>Kleine reparaties – zelf doorgevoerd</b> .....	21
<b>EU-verklaring van conformiteit</b> .....	25
<b>Garantie</b> .....	26
<b>Vloerreiniger Round Cleaner UFO light</b> .....	27
<b>Kränzle toebehoor</b> .....	34

### Op de gebruiksaanwijzing gebruikte symbolen



Het niet bevolgen van deze aanwijzingen kan zware verwondingen tot gevolg hebben!



Aanwijzing voor het gebruik van de hogedrukreiniger. Het niet bevolgen kan tot versterkte slijtage of totale uitval van de Quickly leiden.



Waarschuwing!  
Het niet bevolgen van deze aanwijzingen kan zware verwondingen tot gevolg hebben!

### Op de hogedrukreiniger gebruikte beeldsymbolen



Hogedrukstralen kunnen bij een onvakkundig gebruik gevaarlijk zijn. De hogedrukstraal mag niet op personen, dieren, actieve elektrische uitrusting of op de hogedrukreiniger zelf gericht worden.



Hogedrukreiniger mag niet direct aan het openbare drinkwaternet aangesloten worden.



Verbrandingsgevaar door hete oppervlakken!



Met dit symbool gemarkeerde producten kunnen bestanddelen bevatten die bij een foutieve afvalverwijdering een gevaar voor de gezondheid of het milieu kunnen vormen. Ze mogen niet met het huisvuil worden verwijderd.

### Op verpakking gebruikte symbolen



Dit symbool duidt op verpakkingsmaterialen die recyclebaar zijn en niet samen met het huisvuil afgevoerd mogen worden. Voor informatie over de vakkundige afvalverwijdering verwijzen wij naar de op uw woonplaats geldende richtlijnen over de recycling.

De gebruiker moet noodzakelijke beschermende kledij, bv. veiligheidsbril, hoofddekseel, enz., dragen. Er dient gevrijwaard te worden, de hogedrukreiniger in het bijzijn van personen, die niet voldoende beschermende kledij dragen, alleen met voldoende afstand te bedienen!

Tijdens het gebruik van hogedrukreinigers kunnen er aerosolen ontstaan. Een aerosol is een mengsel uit vaste of vloeibare zwevende deeltjes in een gas. Het inademen van aerosoldeeltjes kan tot negatieve gevolgen voor de gezondheid hebben. Preventief wordt het dragen van een adembeschermingsmasker van de klasse FFP 2 of hoger aanbevolen.

Wanneer de hogedrukreiniger zonder toezicht gelaten wordt, moet altijd de netschakelaar uitgeschakeld worden.

Asbesthoudende en andere materialen die gezondheidsschadelijke stoffen bevatten, mogen niet worden afgespoten.

Nooit brandbare of oplosmiddelhoudende vloeistoffen zoals lakverduningen, benzine, olie of gelijkaardige vloeistoffen verstuiven! Bij het verstuiven van dergelijke middelen bestaat explosiegevaar!

Door de hogedrukstraal kunnen beschadigingen aan het te reinigen object ontstaan b.v. autobanden, daarom een minimum afstand van 30 cm houden!

Voor inbedrijfname van de hogedrukreiniger, de componenten (hogedrukslang, netaansluitingskabel, veiligheiduitschakelpistool) op beschadigingen controleren. Defecte resp. beschadigde componenten vervangen!

Gebruik alleen originele Kränzle hogedrukslangen, koppelingen, armaturen en reserveonderdelen. Zij garanderen de veiligheid van het apparaat.

Wanneer een verlengkabel gebruikt wordt moet verzekerd worden dat deze geschikt is voor gebruik buitenshuis, de verbinding droog is en de verlengkabel boven de grond ligt. Wij raden aan een kabeltrommel te gebruiken die de contactdoos minstens 60 cm boven de grond houdt.

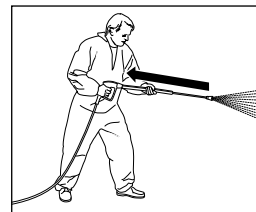
De vervanging van het netsnoer mag alleen door een origineel netsnoer van Kränzle plaatsvinden en moet door een elektromonteur uitgevoerd worden.

Veiligheidsvoorzieningen dienen om de gebruiker te beschermen en mogen niet worden overbrugd of omzeild.

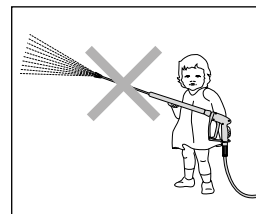
De hogedrukreiniger moet naar behoren gebruikt worden. De gebruiker moet zich aan de plaatselijke omstandigheden aanpassen en opletten op personen die zich binnen het gevarenbereik bevinden!

Bij het gebruik in verhoogde gebruiksposities en als er valgevaar bestaat, moet het apparaat tegen het wegrollen of omvallen beveiligd worden.

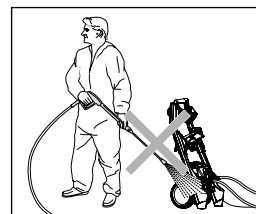
Personen met beperkte fysieke, sensorische of mentale capaciteiten (inclusief kinderen) mogen de hogedrukreiniger niet gebruiken!



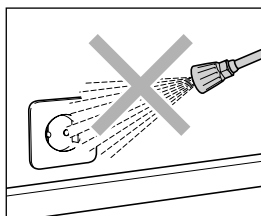
Denk eraan dat bij het reinigen met een onder hoge druk staande waterlans een duidelijk merkbare terugstoot ontstaat. Let erop dat U vast staat (zie technische gegevens).



Kinderen en niet geïnstrueerde personen mogen de hogedrukreiniger niet gebruiken en ermee spelen! Kinderen moeten onder toezicht staan om te verzekeren dat ze niet met het apparaat spelen.



De hogedrukreiniger niet afspoelen!  
De hogedrukreiniger niet blootstellen aan de sproeiveel van de hogedrukstraal!



Richt de hogedrukstraal niet op stopcontacten of andere elektrische inrichtingen! Binnen het werkbereik moeten alle onder stroom staande delen tegen spatwater beschermd zijn.



Vergrendel het pistool met uitschakelbeveiliging na gebruik altijd door de veiligheidspal om te klappen om ongewenst gebruik te voorkomen!



De hogedrukstraal nooit op mens of dier richten! Richt de hogedrukstraal nooit op Uzelf of anderen, ook niet om kleding en schoenen te reinigen.



Netaansluitkabel alleen in een perfecte staat gebruiken! Netaansluitkabel niet beschadigen (rukken, kwetsen, overheen rijden, ...) of niet vakkundig repareren!



Hogedrukslang niet met vouwen of lussen gebruiken. Slang niet over scherpe kanten trekken.

### Gebruik conform de voorschriften

Deze hogedrukreiniger moet uitsluitend gebruikt worden voor de reiniging met hogedrukstraal zonder reinigingsmiddel of voor de reiniging met lagedrukstraal met reinigingsmiddel (bijvoorbeeld met schuimplans of wasborstel). Hij is alleen voor het exclusieve en typische gebruik van de private gebruiker rondom huis en tuin (voor de reiniging van gevels, terrassen, tuinstoelen, gereedschappen, voertuigen en machines, bouwwerken) ontworpen en is niet bestemd voor industrieel gebruik.



**De gebruiker dient zich aan de geldende voorschriften van milieuwetgeving te houden!**

### Controles

De hogedrukreiniger dient overeenkomstig de "richtlijnen voor vloeistofstralers" bij behoefte, echter tenminste 1 x per jaar, door een vakman op een veilig functioneren te worden gecontroleerd.

### Ongevalpreventie

De hogedrukreiniger is dusdanig geconcipeerd dat ongevallen bij een vakkundig gebruik uitgesloten zijn. De persoon die het toestel bedient dient er op te worden gewezen dat van hete onderdelen en de hogedrukstraal gevaren uitgaan. De "richtlijnen voor vloeistofstralers" dienen in acht te worden genomen.

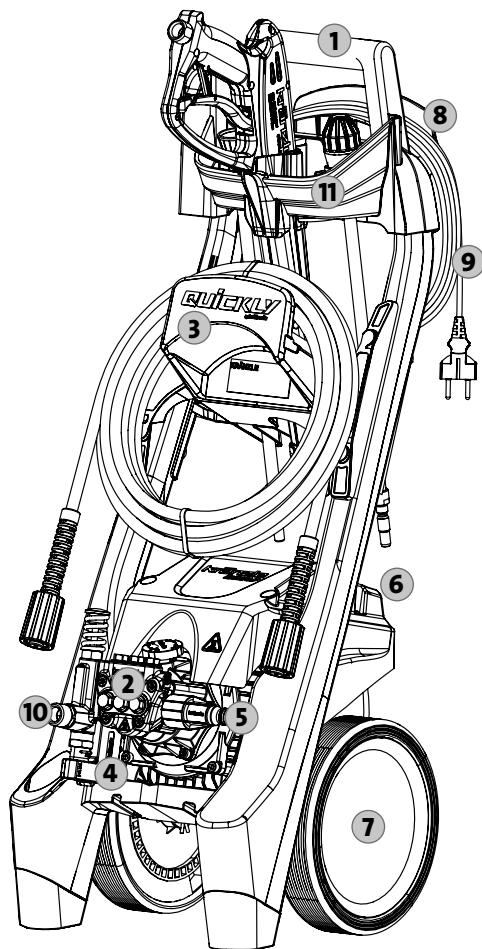


### Olielekkage

Bij olieversies onmiddellijk de klantendienst (handelaar) contacteren. Door deze aanwijzing te veronachtzamen, kan er zich milieu- en/of transmissieschade voordoen.

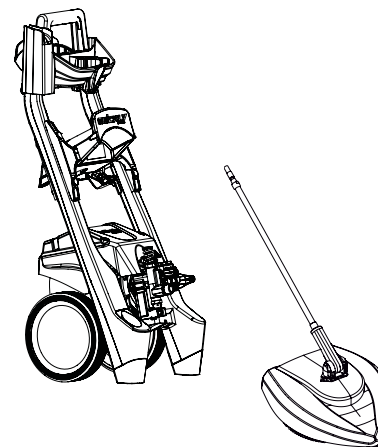
### Opbouw: Quickly (met houder voor 8 m hogedrukslang)

De Quickly is een verplaatsbare hogedrukreiniger met een weldoordacht ordesysteem. De opbouw vindt u in het schema.

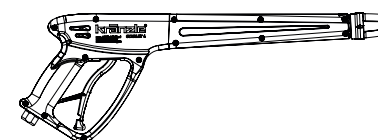


- 1 Ergonomisch gevormde rijgriep
- 2 Pompkop uit speciaal messing
- 3 Houder voor 8 m hogedrukslang
- 4 Totaal-stop
- 5 Toevoer wateringangszeeff met filter
- 6 Aan/uitschakelaar
- 7 Grote trappengeschikte wielen
- 8 Opwikkeling voor de netaansluitingskabel
- 9 Netaansluitingskabel met stekker
- 10 Pomkuitgang / Aansluiting hogedrukslang
- 11 Opbergen van toebehoren

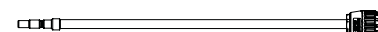
### Dit heeft u gekocht



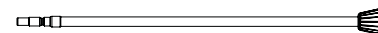
1. Kränzle hogedrukreiniger Quickly



2. Round Cleaner UFO



3. Pistool met uitschakelbeveiliging met steekkoppeling



4. Vuilfreeslans met rvs spuitlans en steeknippel

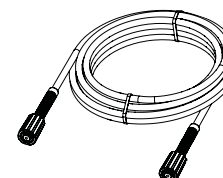


5. Roestvrijstaal lans met vlakstraal nozzel en steeknippel



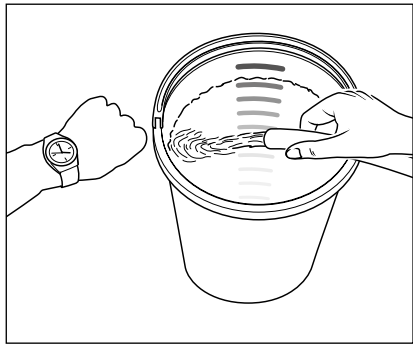
6. Gebruiksaanwijzing Reserveonderdelenlijst

7. Watertoevoerzeef, steekkoppeling met zichtbaar filter



8. Hogedrukslang

### Waarop u absoluut moet letten: Probleem watergebrek



Watergebrek komt vaker voor als men denkt. Hoe krachtiger de hogedrukreiniger, des te groter het gevaar dat te weinig water ter beschikking staat. Bij watergebrek ontstaat in de Hogedrukpomp cavitatie (Watergas-mengsel), wat in de regel niet of te laat opgemerkt wordt. **De Hogedrukpomp wordt beschadigd.** Controleer eenvoudig de beschikbare hoeveelheid water door een emmer met literscala tijdens 1 minuut te vullen.

**Benodigde minimale hoeveelheid water (zie technische gegevens).**



**Is de gemeten hoeveelheid water te gering, dan moet u naar een wateraansluiting uitwijken die aan het vereiste watervermogen voldoet. Tekort aan water heeft een snelle slijtage van de dichtingen tot gevolg (geen garantie).**



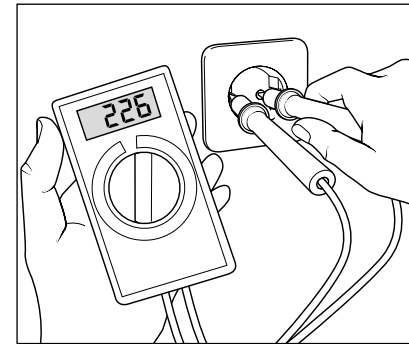
**De hogedrukpomp niet länger als 20 sek. droog laten draaien!**

### Watertoevoer



Neem de voorschriften van de plaatselijke drinkwatervoorzieningsbedrijven in acht. Overeenkomstig EN 61 770 mag het hogedrukreiniger niet direct worden aangesloten op het openbare drinkwaternet. Volgens de Duitse instantie DVGW mag het toestel echter voor korte duur worden aangesloten indien de toevoerleiding is voorzien van een terugslagklep met beluchter (Kränzle Art. nr.: 410164). **Water achter de terugslagklep geldt niet meer als drinkwater.** Een directe aansluiting op het openbare drinkwaternet is toegestaan d.m.v. een vrije lozing volgens EN 61 770, deel 4, deze wordt bv. gerealiseerd door het gebruik van een reservoir met vlotterklep. Het toestel mag niet direct worden aangesloten op een net dat niet bestemd is voor de drinkwatervoorziening.

### Probleem stroomgebrek



Indien in uw omgeving gelijktijdig teveel stroomafnemers actief zijn, dan kunnen de beschikbare spanning en de stroomsterkte duidelijk afnemen. Als gevolg hiervan loopt de motor van de hogedrukreiniger niet aan of brandt volledig door. De stroomvoorzorging kan ook gebrekkig zijn wanneer de stroomkabel te lang of te dun is. Te lange verlengkabels veroorzaken een daling van de spanning en daardoor bedrijfsstoringen en startmoeilijkheden.



**Controleer de sterkte van uw leidingszekering en laat in geval van twijfel de spanning en de beschikbare stroomsterkte door een vakman controleren (zie technische gegevens).**

### Elektrische aansluiting

Het hogedrukreiniger wordt geleverd met een netaansluitingskabel. De netstekker moet in een volgens de voorschriften geïnstalleerd geaard stopcontact met aardlekschakelaar **30 mA** gestoken worden. De netaansluiting moet door een bevoegde elektricien worden uitgevoerd en moet voldoen aan de eisen van IEC60364-1.

De contactdoos moet op het net met **16 A traag (Typ B, C)** beveiligd worden.

Bij gebruik van een verlengkabel **moet deze een randaarde hebben** die volgens de voorschriften op de steekverbindingen aangesloten is. De leidingen moeten tenminste een doorsnee van **2,5 mm<sup>2</sup>** hebben. De aansluitingen moeten spatwaterdicht zijn en mogen niet op een natte vloer liggen. Bij gebruik van een kabeltrommel moet de netaansluitingskabel altijd compleet afgerold worden.

## Water- en reinigingssysteem

Het water moet onder leidingdruk van de hogedrukpomp toegevoerd worden. Het water wordt dan van de hogedrukpomp onder druk naar de staalpijp met beveiliging gevoerd. De hogedrukstraal wordt door de sproeier aan de straalpijp met beveiliging gevormd.



**De gebruiker dient zich aan de geldende voorschriften van milieuwetgeving te houden!**

## Veiligheidsstraalpijp met pistool met uitschakelbeveiliging

De hogedrukreiniger werkt alleen wanneer de hendel van het pistool met uitschakelbeveiliging bediend wordt. Door de hendel te bedienen wordt het pistool met uitschakelbeveiliging geopend. De vloeistof stroomt dan naar de sproeier. De druk loopt op en bereikt snel de ingestelde werkdruk. Als de hendel wordt losgelaten wordt het veiligheidspistool gesloten en treedt er geen vloeistof meer uit de lans. De drukstoot opent het start-stop-systeem en de stroomvoorziening naar de motor wordt onderbroken. Door de hendel te bedienen, sluit het start-stop-systeem, de motor wordt weer automatisch ingeschakeld en de hogedrukpomp transporteert het water naar het mondstuk, waar de hogedrukstraal gevormd wordt.



**Het veiligheidsuitschakelpistool is een beveiligingsdeel. Reparaties mogen uitsluitend door vakkundigen uitgevoerd worden. Bij vervanging van onderdelen mogen uitsluitend bouwdelen die door de fabricant toegelaten zijn gebruikt worden.**



**Vervanging, reparaties, afstelling en verzegeling mogen alleen door vakkundigen verricht worden.**



**Voor inbedrijfname erop letten dat alle veiligheidsvoorschriften beacht zijn.**

## Motorveiligheidsschakelaar

De motor wordt door een motorveiligheidsschakelaar tegen overbelasting beschermd. Bij overbelasting of blokkeren van de motor schakelt de hogedrukreiniger uit. Bij herhaaldelijk uitschakelen van de motor oorzaak van de storing verhelpen.



Vervangings- en controlewerkzaamheden mogen alleen door vakkundigen uitgevoerd worden. Het toestel mag dan niet op het stroomnet aangesloten zijn, d.w.z. dat de stekker uit het stopcontact genomen moet worden.

## Totaal-stop systeem

De Quickly is met een Totalstop-systeem uitgerust. Is de hoofdschakelaar ingeschakeld, dan wordt bij het openen van het pistool met uitschakelbeveiliging door middel van een drukschakelaar de motor gestart. Bij het sluiten van het veiligheidsuitschakelpistool wordt de motor onmiddellijk.

## Hogedrukslang en spuitinrichting

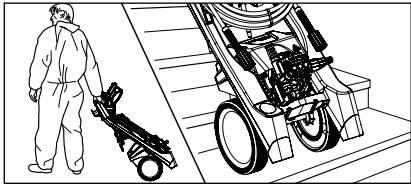
De tot de uitrusting van de Quickly behorende hogedrukslang en de spuitinrichting bestaan uit hoogwaardige materialen, zijn op de gebruiksomstandigheden van de hogedrukreiniger afgestemd en zijn zoals voorgeschreven gemarkeerd.



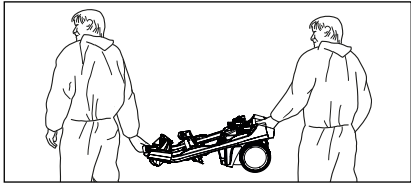
Bij het vervangen van onderdelen mogen alleen door de fabrikant van het toestel goedgekeurde onderdelen worden gebruikt. Bij gebruik van niet originele onderdelen vervalt de garantie! Hogedrukslangen en spuitinrichting dienen druchdicht (geen lek) te worden aangesloten.



Rijd niet over de hogedrukleiding, trek de leiding niet te ver uit en vermijd een verdraaien. Trek de hogedrukslang niet over scherpe kanten. Defecte hogedrukslangen mogen (volgens DIN 20022) niet gerepareerd worden maar moeten door nieuwe, door de fabrikant van het toestel toegelaten slangen vervangen worden.



1. De hogedrukreiniger naar de plaats van gebruik brengen. De Quickly is een mobiele hogedrukreiniger met robuust voor alle terreinen en trappen geschikt onderstel.



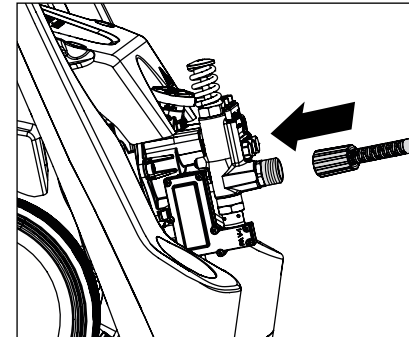
2. De Quickly kann door zijn laag gewicht en handig formaat ook door 2 personen gedragen worden.



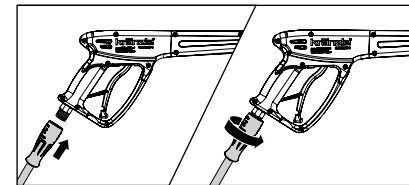
**Bij het dragen van de Quickly moet op het gewicht van het hogedrukreiniger gelet worden (zie de technische gegevens).**



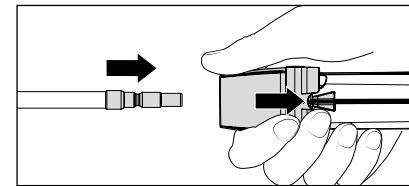
**De Quickly mag niet in een brand- en explosiegevaarlijk bereik of plassen opgesteld en in bedrijf genomen worden. De hogedrukreiniger mag niet onder water worden gebruikt. Wanneer het toestel alsnog in een gevaarlijk bereik gebruikt wordt moeten alle veiligheidsmaatregelen genomen worden.**



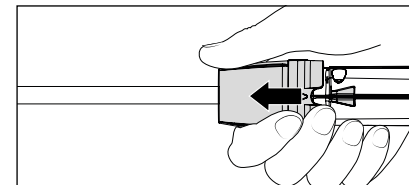
3. Bij hogedrukreinigers zonder slangtrommel moet de in de leveromvang inbegrepen hogedrukslang aan de pompuitgang stevig en drukdicht vastgeschroefd worden. De hogedrukdukslang recht en zonder lussen uitrollen. De hogedrukslang kan op sommige vloeren slijtagesporen achterlaten. Alternatief vindt u in ons assortiment ook Non-Marking hogedrukslangen.



4. Hogedrukslang aan het pistool met uitschakelbeveiliging stevig en drukdicht vastschroeven.



5. De beveiligingshuls van het pistool met uitschakelbeveiliging eerst terug trekken, dan de lans in de steekoppeling van het pistool steken.



6. Na het insteken van de lans de beveiligingshuls loslaten en de veilige positie van de lans beachten. **De steeknippel regelmatig met zuurvrij vet insmeren.**



**Tijdens het bedrijf mag de steekoppeling niet bediend worden! Hoog gevaar voor verwondingen!**



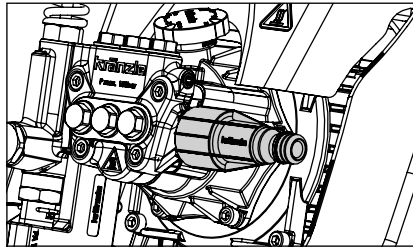
**De steekoppeling en steeknippel voor het insteken op zuiverheid controleren (zand, vuil, ...) indien nodig met zuiver water reinigen. Verontreiniging kan de afdichting in de steekoppeling beschadigen.**



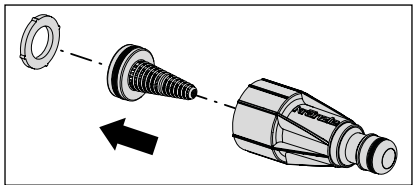
**Bij verlenging van de hogedrukslang op de maximum lengte van 20 m letten!**



**Accessoires mogen alleen op een door Kränzle toegelaten veiligheidsuitschakelpistool aangesloten worden.**



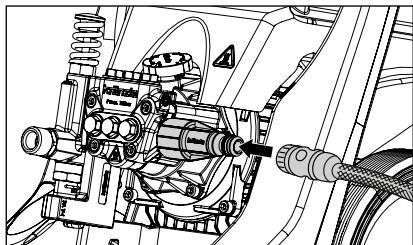
**7. Voor elke ingebruikname het wateringszeef op zuiverheid controleren.** De filter demonteren wanneer de binnenliggende filter vervuild is en stap 7.1 uitvoeren. Is de zeef vervuild, kan geen water doorlopen en dan zich daarom geen druk opbouwen.



**7.1** Bij vervuiling het filter uitnemen en met de resterende onderdelen onder helder water grondig uitspoelen en reinigen.



**Bij de wateringszeef op beschadigingen letten. De hogedrukreiniger niet zonder of met een beschadigd filter gebruiken.**

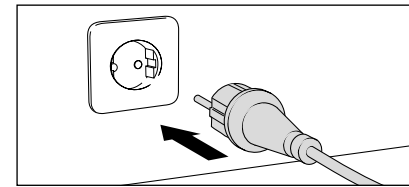


**8.** Waterslang op de wateringszeef aansluiten (minimumvereisten: 5 m slanglengte, dwarsdoorsnede 3/4", 10 bar). De hogedrukreiniger kan op een drukwaterleiding (1 - 10 bar voordruk) met naar keuze koud of maximaal 40 °C warm water aangesloten worden.



**Opgepast bij warm ingangswater!**

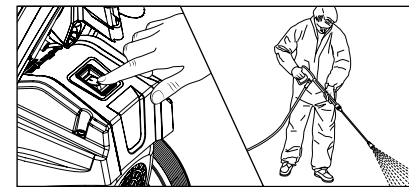
Bij bedrijf met 40 °C warm ingangswater treden verhoogde temperaturen op. Metalen onderdelen aan de hogedrukreiniger niet zonder veiligheidshandschoenen aanraken!



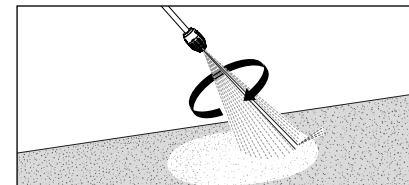
**9.** Toestel op het net aansluiten (zie de technische gegevens).



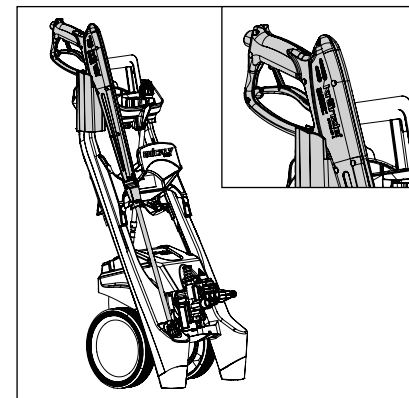
**Stekker of stroomvoerende delen niet met natte of vochtige handen aanraken.**



**10.** De hogedrukreiniger bij geopend pistool met uitschakelbeveiliging inschakelen. Hogedrukreiniger ontluften: Pistool met uitschakelbeveiliging meermaals openen en sluiten.



**11.** Bij gebruik van de vuilfrees moet erop gelet worden dat de lans bij het starten naar beneden gericht is.



**12.** De Quickly beschikt over een houder voor het pistool met uitschakelbeveiliging met lans in de arbeidspause.

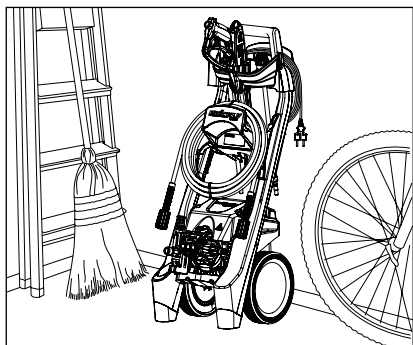


**Bij gebruik van de hogedrukreiniger altijd de veiligheidsvoorschriften beachten.**

1. Schakel de hogedrukreiniger uit
2. Sluit de watertoevoer
3. Open het pistool met uitschakelbeveiliging even tot de druk eraf is
4. Vergrendel het pistool met uitschakelbeveiliging
5. Koppel de hogedruklang en het veiligheidspistool af
6. Hogedrukpomp leeg laten lopen: hogedruklang vasthouden en motor inschakelen totdat er geen waterstraal uit de uitgang komt.
7. Haal de stekker uit het stopcontact
8. De hogedruklang zuiver maken en recht oprollen
9. Netsnoer schoonmaken en opwickelen
10. Wateringangszeef reinigen
11. De hogedrukreiniger in de winter in een vorstvrije ruimte opbewaren

### Vorstwering

Om de hogedrukreiniger tegen vorst te beschermen, laat u deze volledig leeglopen. Koppel de hogedrukreiniger van de watervoorziening los en schakel hem in. Door het openen van het pistool met uitschakelbeveiliging drukt de hogedrukpomp het water uit de hogedrukreiniger. **De hogedrukreiniger niet langer dan 1 minuut zonder water laten werken.**



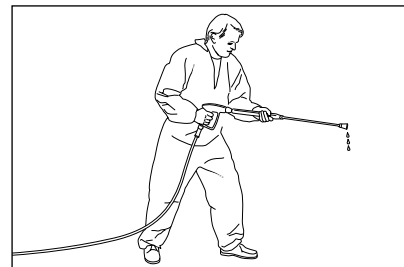
De compacte en mobiele Kränzle hogedrukreiniger laten zich dank hund kleine standvlakte goed opbergen.

### Probleem

Uit het mondstuk komt geen water en de hogedrukreiniger is in werking.

### Oorzaak

**De sproeier is zeer waarschijnlijk verstopt.**



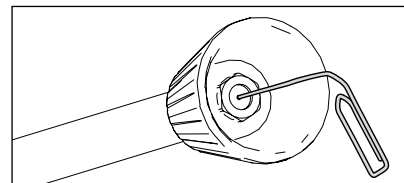
Uit de lans komt geen of heel weinig water.

### Procedure:

Schakel de hogedrukreiniger uit. Verwijder de stekker uit het stopcontact. Druk een maal kort het pistool met uitschakelbeveiliging om de druk te laten ontwijken.

Eerst het pistool met uitschakelbeveiliging en de lans afschroeven en daarna de hogedruklang van mogelijke resten ontdoen.

Controleer de wateringangszeef op vervuiling.



Bestaat het probleem verder, dan doorpikt u voorzichtig de opening van de sproeier met een draadje (paperclip). Indien het reinigen met een draadje niet het gewenste resultaat oplevert, moet de sproeier worden vervangen.



**Voor elke reparatie de stekker uit het stopcontact trekken!**

**Probleem**

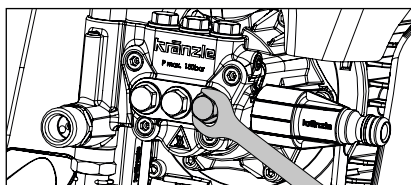
Uit de sproeier komt een onregelmatige straal.

**Oorzaak**

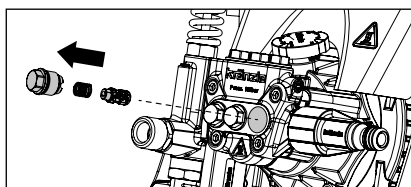
**Mogelijkerwijze zijn de ventielen vervuild of verstopt.**



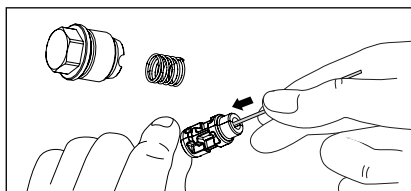
Uit de lans komt een onregelmatige straal.  
De hogedrukslang trilt.

**Procedure:**

Na elkaar alle 6 ventielen openschroeven (verticaal en horizontaal in een rij van 3 aangebrachte messing inbusschroeven).



Verwijder de schroef met kleplichaam samen met veer. Controleer het kleplichaam op beschadiging. Bij beschadiging moet het kleplichaam vervangen worden.



Reinig de ventielen met een draad (paperclip) en indien mogelijk onder stromend water.

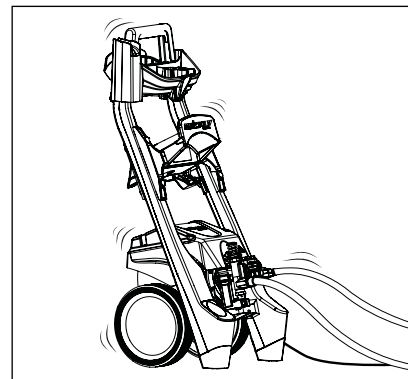
Bij het terugplaatsen de dichtingsring niet vergeten!

**Probleem**

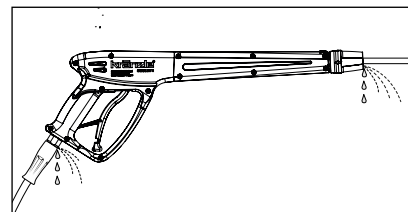
N het sluiten van het pistool met uitschakelbeveiliging schakelt de hogedrukreiniger aanhoudend in en uit.

**Mogelijke oorzaak nr. 1:**

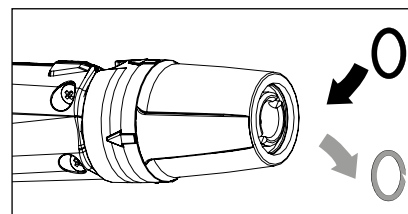
**Lek.**



Na het sluiten van het pistool met uitschakelbeveiliging moet de hogedrukreiniger uitgeschakeld worden. Wanneer de uitschakeling niet werkt kan een lek aan de hogedrukpomp, aan de drukschakelaar, aan de hogedrukslang of aan het pistool met uitschakelbeveiliging de oorzaak zijn.

**Procedure:**

Controleer de verbindingen van de hogedrukreiniger met de hogedrukslang en van de hogedrukslang met het pistool evenals de verbinding van de lans op het pistool met uitschakelbeveiliging op dichtheid.



Schakel de hogedrukreiniger uit. Activeer het pistool met uitschakelbeveiliging kortstondig om de druk af te bouwen. Verwijder de hogedrukslang, het pistool met uitschakelbeveiliging en de lans af en controleer de dichtingsringen. Zijn de dichtingsringen defect dan moeten de O-ringen onmiddellijk vervangen worden.

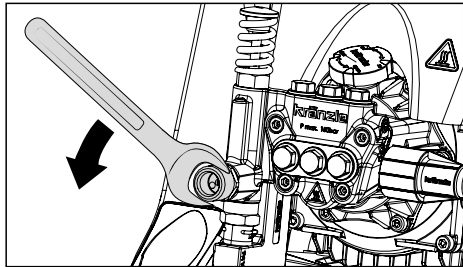


**In geval van lekken wordt geen garantie verleend voor eventuele volgschade.**

**Probleem**

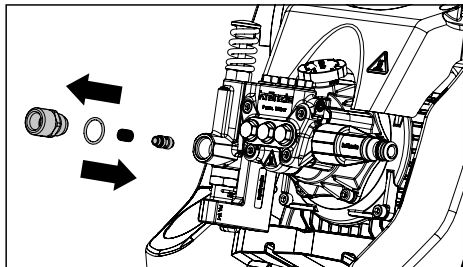
Na het sluiten van het pistool met uitschakelbeveiliging schakelt de hogedrukreiniger aanhoudend in en uit.

**Mogelijke oorzaak nr. 2:  
Het terugslagventiel is defect.**

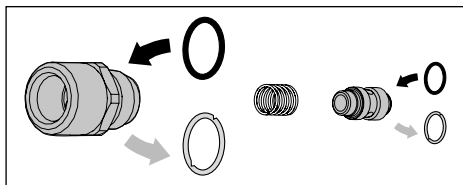


**Procedure:**

Zet de hogedrukreiniger uit, trek de stekker uit het stopcontact. Sluit de watertoevoer. Activeer het pistool met uitschakelbeveiliging kortstondig om de druk af te bouwen. De pomputgang opschroeven.



Terugslagelement verwijderen en de O-ring op vervuiling en beschadiging controleren. Controleer eveneens de afdichtzitting in het pomphuis op vervuiling of beschadiging.



Wanneer de afdichtingsringen defect zijn moeten de O-ringen onmiddellijk worden vervangen.



**Bij schade aan de hogedrukpomp door defecte dichtingsringen tengevolge van luchtaanzuiging of gebrek aan water (cavitatie) vervalt de garantie.**

Hiermee verklaren wij, dat de bouwaard van de hogedrukreiniger:

**Quickly**

Nominale doorvloeïng: **378 l/h**

techn. documenten bij: **Josef Kränzle GmbH & Co. KG  
Christopher Königsberger  
Rudolf-Diesel-Str. 20, 89257 Illertissen**

aan de volgende eisen en richtlijnen voor hogedrukreinigers voldoet: **Richtlijn voor machines 2006/42/EG  
EMV-richtlijn 2014/30/EU  
ROHS-richtlijn 2011/65/EU  
Outdoor-richtlijn 2000/14/EG**

Geluidsvermogensniveau typisch: **77,5 dB (A)**  
Geluidsvermogensniveau gegarandeerd: **80 dB (A)**

Toegepaste proces voor de conformiteits beoordeling: **Anhang V, Outdoor-richtlijn 2000/14/EG**

Gebruikte specificaties en normen: **EN 60335-1: 2012/A13: 2017  
EN 60335-2-79: 2012  
EN 62233: 2008  
EN 55014-1: 2006+A1: 2009+A2: 2011  
EN 55014-2: 2015  
EN 61000-3-2: 2014  
EN 61000-3-3: 2013**

Josef Kränzle GmbH & Co. KG  
Rudolf-Diesel-Straße 20  
89257 Illertissen (Germany)

Ludwig Kränzle  
(Directeur)

Illertissen, 2025-06-05

Deze Kränzle hogedrukreiniger is alleen voor het exclusieve en typische gebruik van de private gebruiker rondom huis en tuin (voor de reiniging van gevels, terrassen, tuintoestellen, gereedschappen, voertuigen en machines, bouwwerken) ontworpen en is niet bestemd voor industrieel gebruik.

De garantieplicht van de firma Josef Kränzle GmbH & Co. KG tegenover de handelaar, waar u deze Kränzle hogedrukreiniger (=product) gekocht heeft, geldt uitsluitend voor materiële defecten, zoals materiaal- en fabricagefouten.

Defecten, die te wijten zijn aan het lange en frequente gebruik van het product en die bijgevolg typisch zijn voor ouderdom en gebruikintensiteit van de hogedrukreiniger, zijn gebaseerd op slijtage van de betreffende productcomponenten en zijn bijgevolg geen defecten van het product. Dergelijke defecten leiden niet tot garantierechten van de koper. In het bijzonder manometer, sproeikop, ventielen, dichtingmanchetten, hogedrukslang en spuitinrichting zijn slijtdelen.

Het product moet volgens deze gebruiksaanwijzing gebruikt worden. Die Gebruiksaanwijzing is onderdeel van de garantiebepalingen.

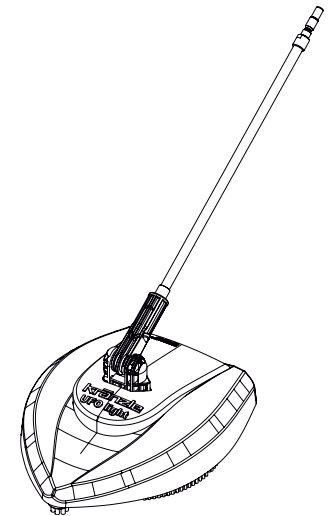
Veranderingen aan de veiligheidsinrichtingen van het product evenals foutieve bedieningen, bijvoorbeeld overschrijding van de temperatuur- en toerentalgrens evenals onderspanning, watergebrek en vuil water, alsook het niet doelmatige gebruik van het product kunnen tot schade aan het product leiden, die geen defecten betekenen.

Is het gebruik van andere dan originele Kränzle toebehoordelen en originele Kränzle wisselstukken de oorzaak voor een defect van ons product, dan kan dit tot het volledige verlies van de garantierechten leiden. Alleen het gebruik van originele Kränzle toebehoordelen en originele Kränzle wisselstukken, die op de betreffende Kränzle hogedrukreiniger afgestemd zijn, garandeert een zeker en storingsvrij bedrijf van de Kränzle hogedrukreiniger.

Het gelden de voor het betreffende land wettelijk vastgelegde verjaringstermijnen voor de wettelijke garantieaanspraken.

In garantiegevallen evenals bij een ander defect neemt u, met toebehoor en bewijs van aankoop, contact op met uw handelaar of met de klantendienst bij u in de buurt. U vindt deze ook in het internet op [www.kraenzle.com](http://www.kraenzle.com).

## Vlaktereiniger Round Cleaner UFO light

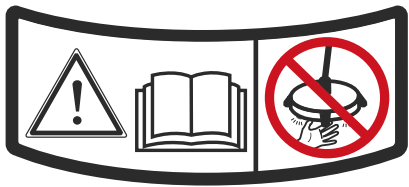


Round Cleaner UFO light

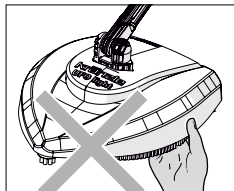
<b>Bedrijfsdruk, max.</b>	160 bar
<b>Debiet, max.</b>	10 l/min
<b>Mondstukstelsysteem</b>	03
<b>Temperatuur max.</b>	40 °C
<b>Gewicht</b>	1,25 kg
<b>Bestelnummer</b>	41870

Toelaatbare afwijking van de numerieke waarden  $\pm 5\%$  conform VDMA eenheidsblad 24411

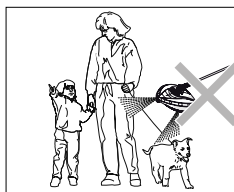
Op de toebehoren gebruikte ideogrammen



Vóór ingebruikname veiligheidsinstructies in de gebruiksaanwijzing lezen en in acht nemen! Er bestaat letselgevaar door de roterende arm van de Round Cleaner UFO light. Nooit bij een functionerende hogedrukreiniger onder de Round Cleaner UFO light tasten. Na het uitschakelen van de hogedrukreiniger blijft de roterende arm nog enkele seconden draaien. Wacht na het uitschakelen van de hogedrukreiniger totdat de roterende arm stilstaat. Haal vervolgens de stekker van de hogedrukreiniger uit het stopcontact en ga aan de slag met de oppervlaktereiniger Round Cleaner UFO light.



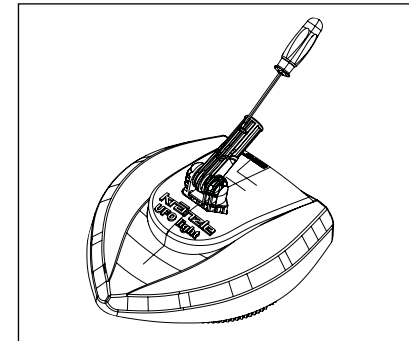
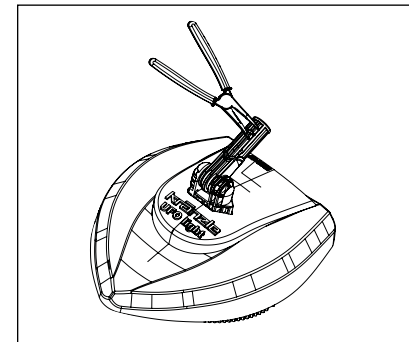
Niet onder het aangesloten en gebruiksklare apparaat tasten! Niet in de draaiende rotor tasten!



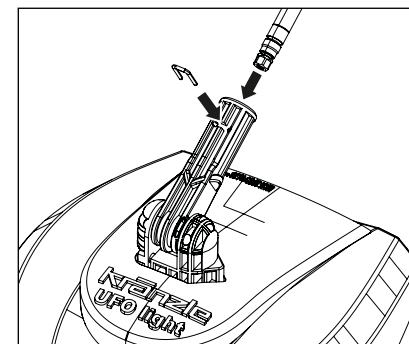
De hogedrukstraal nooit op mens of dier richten! Richt de hogedrukstraal nooit op Uzelf of anderen, ook niet om kleding en schoenen te reinigen.



Kinderen en niet geïnstrueerde personen mogen niet met de Round Cleaner UFO light werken! Kinderen moeten onder toezicht staan om te verzekeren dat ze niet met het apparaat spelen.



Trek de haak met een punttang uit of haal de haak er met een schroevendraaier uit.



Steek dan de roestvrij stalen buis langs boven in en breng dan de haak weer aan. Het aanbrengen van de haak vereist een beetje lichamelijke inspanning, omdat hij vast met beide componenten verbonden met zijn om een vaste grip te garanderen.

## Vloerreiniging

De Round Cleaner UFO light is geschikt voor de reiniging van vlakke ondergronden, zoals opritten, terrassen etc.

Monteer de Round Cleaner UFO light in plaats van de reinigingslans aan het hogedrukpistool van uw hogedrukreiniger. Zet de oppervlaktereiniger op een ongevoelige ondergrond, bv. asfalt.

Bij het reinigen van gevoelige ondergronden dient erop gelet te worden, de Round Cleaner UFO light eerst op een onopvallende plaats te testen.

**Max. druk niet overschrijden (zie technische gegevens).**



**Werkhoek max. 45°**

## Buiten gebruik stellen

1. Schakel de hogedrukreiniger uit
2. Sluit de watertoevoer
3. Open het pistool met uitschakelbeveiliging even tot de druk eraf is
4. Vergrendel het pistool met uitschakelbeveiliging
5. Kränzle Round Cleaner UFO light loskoppelen
6. Controleren, of er zich iets rond de rotor gewikkeld heeft.
7. Met een paperclip nagaan, of de mondstukken verstopt zijn (zie "Kleine reparaties zelf uitgevoerd")

## Reiniging en onderhoud

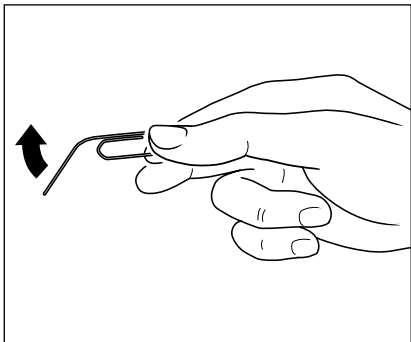
De Kränzle Round Cleaner UFO light zodanig neerzetten, dat de antispatborstel door oneffenheden niet vervormd kan.

**Probleem**

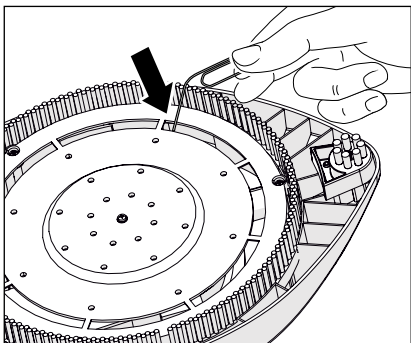
Manometer geeft maximale druk aan, uit het mondstuk komt geen water.

**Oorzaak**

**Hoogstwaarschijnlijk is het mondstuk verstopt.**



Buig een paperclip open.



Reinig de mondstukken met het draaduiteinde van de paperclip.

Spoel de hogedrukslang door.  
U kunt dan al meteen voortwerken!

**Garantie**

Onze garantieplicht geldt uitsluitend voor materiaal- en fabricagefouten, slijtage valt niet onder de garantie.

Het toestel moet volgens deze gebruiksaanwijzing gebruikt worden. Die Gebruiksaanwijzing is onderdeel van de garantiebepalingen. Garantie bestaat enkel bij doelmatig gebruik van originele Kränzle-toebehoren en originele-Kränzle-onderdelen.

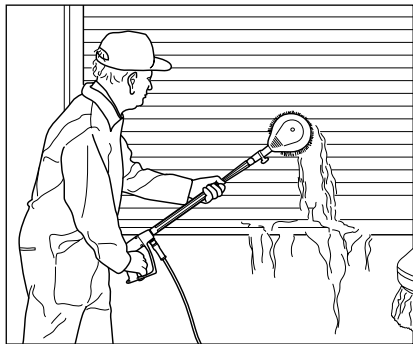
Het gelden de voor het betreffende land wettelijk vastgelegde verjaringstermijnen voor de wettelijke garantieaanspraken.

In garantiegevallen richt U zich a.u.b. met toebehoren en aankoopbewijs aan uw handelaar of de dichtsbijzijnde geautoriseerde klantendienst. Deze vindt U ook in het internet onder **www.kraenzle.com**.

Het apparaat werd alleen ontwikkeld voor het gebruik in een thuisituatie. Bij commercieel gebruik bestaat geen garantie.

Bij veranderingen aan de veiligheidsinrichtingen of overschrijding van de temperatuur- en toerentalgrens vervalt de garantie - dit geldt ook bij vervuiling, of andere bedieningsfouten en niet doelmatig gebruik van het toestel.

Het manometer, de sproeiers, dichtingsmanchetten, hogedrukslang en spuitinrichting zijn slijtage-onderdelen en vallen niet onder de garantieplicht.



**Wasborstel roterend**

- 210 mm
- Roestvrijstalen verlenging
- Borstelkop Ø 180 mm
- Nozzel maat 2,5 mm

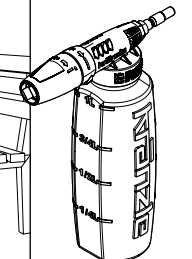
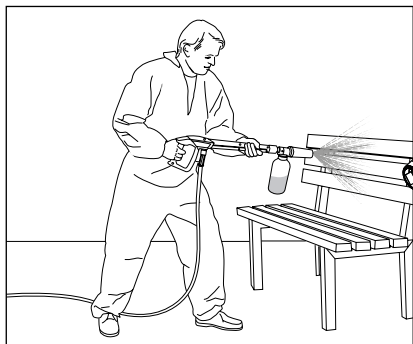
Art.-nr.: 12800



**Spatbescherming**

- L: 280 mm x B: 190 mm
- Voor alle waslansen

Art.-nr.: 132600



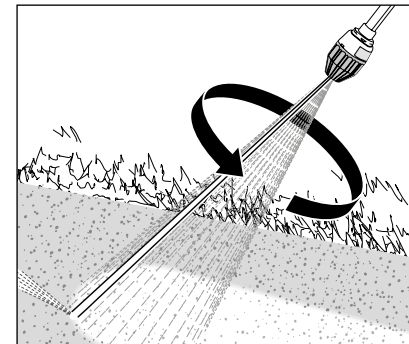
**Schuimlans**

- met reservoir

1 liter Art.-nr.: 135302  
2 liter Art.-nr.: 135312



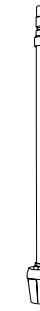
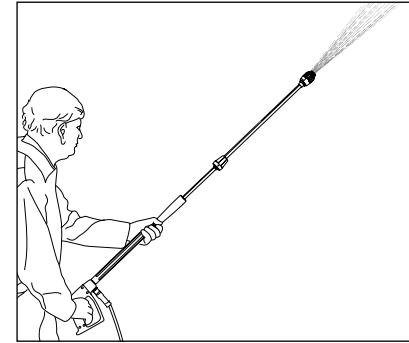
Bij toebehoren voor hogedrukreinigers gaat het om veiligheidscomponenten! Bij het gebruik van niet door Kränzle toegelaten componenten valt eender welke garantie weg.



**Vuilkillerlans**

- 400 mm
- Mondstukstelsysteem 028

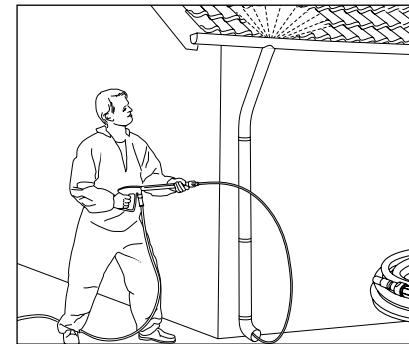
Art.-nr.: 42403-028



**Lansverlenging**

- 400 mm

Art.-nr.: 12870



**Buisreinigings slang**

- 10 m lengte

Art.-nr.: 12850



A.u.b. bij bestelling de technische gegevens van de hogedrukreiniger vermelden.



**Josef Kränzle GmbH & Co. KG**

Rudolf-Diesel-Straße 20  
89257 Illertissen (Germany)

[sales@kraenzle.com](mailto:sales@kraenzle.com)

© Kranzle 10.07.2025 / Ord. no.: 306830 / Onder voorbehoud van technische wijzigingen en fouten.

■ **Made**  
■ **in**  
■ **Germany**