

CS

Návod k obsluze se seznamem náhradních dílů

Ruční zametací stroje
Colly 800



Před uvedením do provozu si přečtete a dodržujete bezpečnostní pokyny! Tuto brožuru si uschovejte pro pozdější použití nebo dalšího vlastníka.



Vážený zákazníku,

rádi bychom vám srdečně poblahopřáli k vašemu novému ručnímu zametacímu stroji a poděkovali vám za nákup!

Rozhodli jste se pro absolutně kvalitní výrobek!
Ruční zametací stroje Kränzle přesvědčují zametáním, které šetří záda, snadnou ovladatelností a prostorově úsporným uskladněním.

Abychom vám usnadnili zacházení s ručním zametacím strojem, na následujících stránkách vám vysvětlíme, jak **Colly 800** funguje.

Před uvedením do provozu si přečtěte a dodržujte bezpečnostní pokyny!
Tento návod k obsluze se seznamem náhradních dílů si uschovejte pro pozdější použití nebo dalšího vlastníka.

| | |
|--|----|
| Obsah | 2 |
| Piktogramy použité | 3 |
| Technická data | 4 |
| Bezpečnostní pokyny | 5 |
| Popis zařízení | 6 |
| Všeobecné předpisy | 8 |
| Montáž | 9 |
| Pokyny pro fungování / Uvedení do provozu | 10 |
| Vyřazení z provozu | 14 |
| Malé opravy které si můžete udělat sami | 15 |
| Údržba | 16 |
| Poskytnutí záruky | 17 |
| Výpis náhradních dílů | 18 |

Symbole použité v návodu k obsluze



Pokyny pro používání ručního zametacího stroje.
Jejich nedodržování může vést k nadměrnému opotřebení Colly 800.

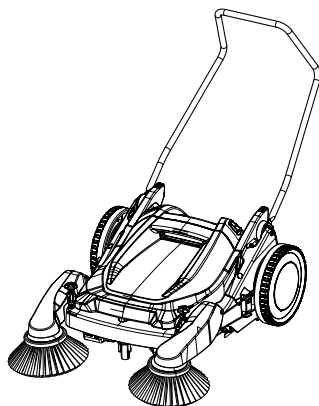


Varování!
V případě nedodržení tohoto pokynu může dojít k těžkým zraněním!

Symbole použité na obalu



Tento symbol označuje obalový materiál, který můžete recyklovat, a nesmí být likvidován v běžném komunálním odpadu.
Informace o správné likvidaci odpadu najdete ve směrnici o recyklaci odpadu, která je platná v místě vašeho bydliště.



| Technical data | Colly 800 |
|--|---|
| Drive | Manual |
| Area sweeping capacity | 2000 m ² /h at 2.5 km/h |
| Side brushes | 2 foldable side brushes mit height-adjustable |
| Drive wheels | Ø 300 mm |
| Sweeper roller | Ø 254 mm |
| Working width | 800 mm |
| Bristles | Combined hard/soft star-shaped |
| Waste bin volume | 30 liters |
| Push bar | Adjustable and foldable |
| Exhaust air filter | 2 x 6000 mm ² , PPI 45 filter |
| Dimensions L / W / H (with side brushes) | 980 mm x 850 mm x 390 mm (push-bar folded in) |
| Space needed when standing | 750 mm x 400 mm |
| Weight | 19 kg |
| Ord. no. | 50079 |

Před každý použitím zkontrolujte řádný stav a provozní bezpečnost ručního zametacího stroje. Pokud není ruční zametací stroj v bezvadném stavu, nesmí se používat.

Osoba, která přístroj vede, jej musí používat k určenému účelu a při jízdě musí brát ohled na místní podmínky. Uživatel se dále při práci s přístrojem musí postarat o to, aby nedošlo k újmě třetí osoby. Dávejte pozor zvláště na děti!

Toxické, karcinogenní nebo hořlavé materiály jako např. arzen, Azbest, baryum, beryllium, olovo, pesticidy nebo jiné zdraví škodlivé látky se nesmí zametat.

Ruční zametací stroj není vhodný k zametání kapalin, hořlavých nebo žhavých předmětů jako např. cigaret, zápalek, popela apod.

U posuvného madla, nádoby na zametené nečistoty, postranních kartáčů a u řemenu hrozí nebezpečí pohmoždění nebo ustřížení. Používejte pevné rukavice. To platí i pro odstraňování skla, kovu nebo jiných špičatých a ostrých materiálů z nádoby na zametené nečistoty.

Nádoby na zametené nečistoty ručního zametacího stroje vyprázdněte po každém použití.

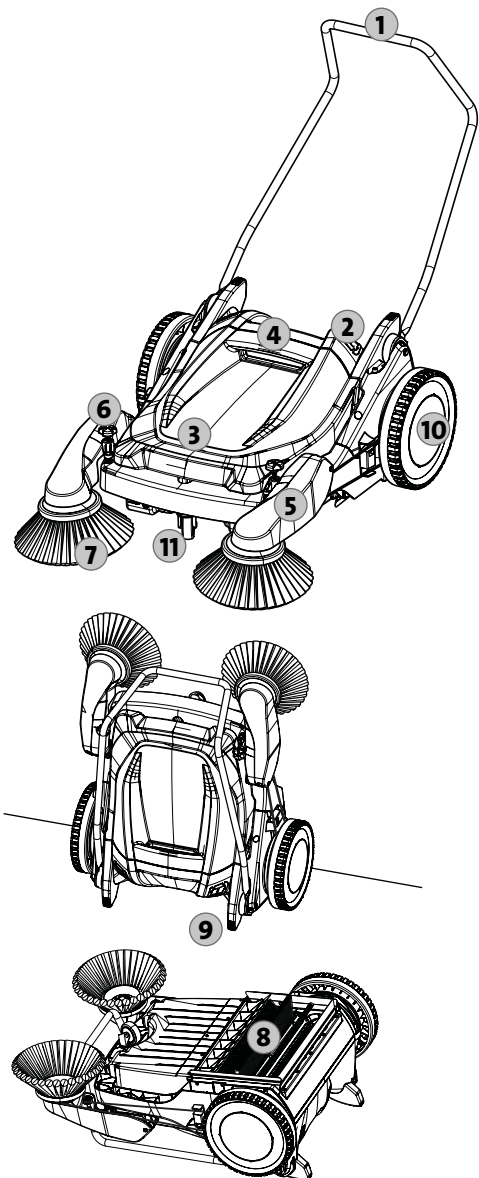
Ruční zametací stroj je třeba používat v suchých podmínkách. Je-li vlhko, nesmí se používat nebo uskladňovat venku.

Při použití na vyvýšených místech hrozí nebezpečí pádu, přístroj je třeba zabezpečit proti samovolnému pohybu nebo převržení i na nerovném terénu.

Osoby s omezenými fyzickými, smyslovými nebo mentálními schopnostmi (včetně dětí) nesmí ruční zametací stroj používat!

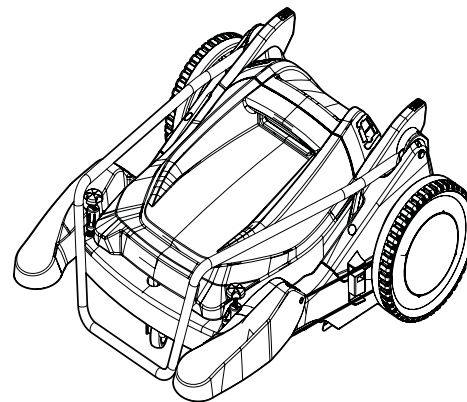
Konstrukce: Colly 800

Konstrukce je patrná ze schématu.

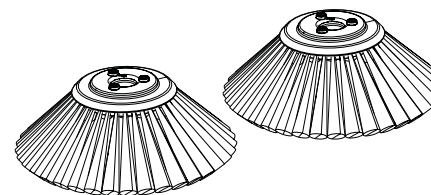


1. Ergonomicky tvarované a nastavitelné posuvné madlo
2. Filtr PPI 45
3. Nádobka na zametené nečistoty odolná proti nárazu
4. Madlo pro snadné zvedání nádoby na zametené nečistoty
5. Sklápěcí rameno postranních kartáčů
6. Ruční kolečko pro plynulé nastavení výšky postranních kartáčů
7. Postranní kartáče
8. Zametací válec s hvězdicovitými tvrdými-měkkými štětinami
9. Patky pro prostorově úsporné uložení
10. Zvláště velká kola s pneumatikami z gumy
11. Vodicí kolečko

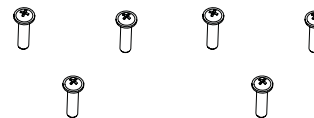
Koupili jste si výrobek:



1. Ruční zametací stroj Colly 800 Kränzle



2. 2 postranní kartáče pro levé a pravé boční rameno



3. 6 šroubů s křížovou hlavou



4. Návod k obsluze se seznamem náhradních dílů

Použití k určenému účelu

Ruční zametací stroj Colly 800 je určen výhradně k běžnému použití pro zametání suchého materiálu na plochách v interiérech a exteriérech jako jsou výrobní provozovny, skladištní haly, parkoviště a pasáže pro chodce.

Jakékoli jiné použití je považováno za použití v rozporu s určeným účelem. Za takto vzniklé škody nepřebírá firma Kränzle odpovědnost. K použití k určenému účelu patří také dodržování intervalů údržby předepsaných firmou Kränzle (viz Údržbu).

Zametací stroj Colly 800 je seřízený pro použití na rovné podlaze.

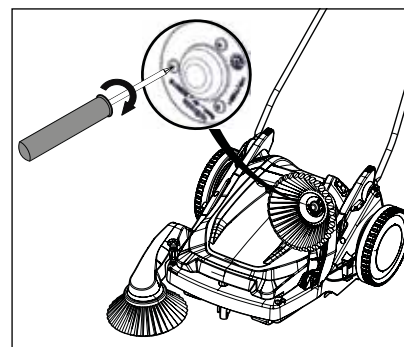
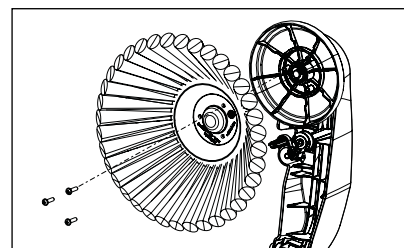
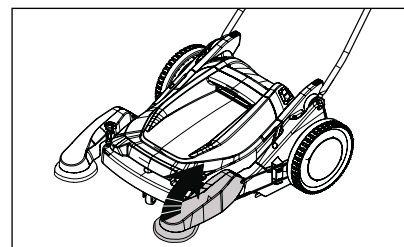
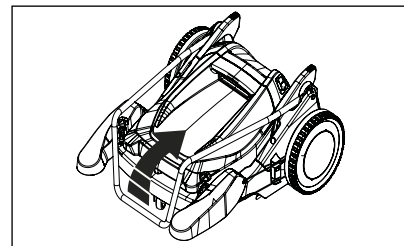
S postranními kartáči seřízenými na místní podmínky lze stroj snadno posouvat po čištěné ploše. Mělo by to probíhat normální rychlostí (cca 2,5 km/hod.). Zametací výkon závisí na rychlosti, jakou je ruční zametací stroj posouván.



Stroj se nesmí používat k odstraňování zdraví škodlivého prachu (viz Bezpečnostní pokyny).

Likvidace vysloužilého přístroje

Staré přístroje likvidujte prostřednictvím vhodných sběren. Staré přístroje obsahují cenné recyklovatelné materiály, které je třeba odevzdat k využití.



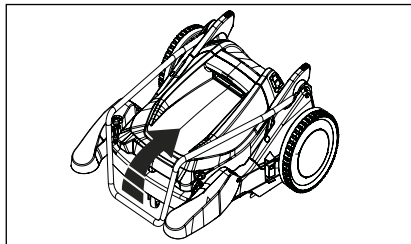
1. Po vybalení je třeba namontovat postranní kartáče. Vyjměte ruční zametací stroj z obalu. Nejprve vyklepte nahoru posuvné madlo a obě ramena postranních kartáčů.

Ramena postranních kartáčů lze v případě potřeby vyklepat i jednotlivě.

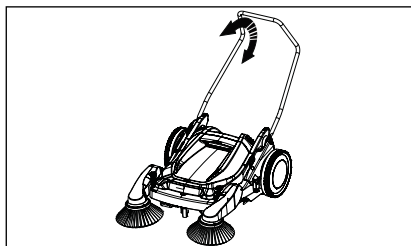
2. Součástí obalu je samostatná krabice. V ní se nacházejí oba postranní kartáče a 6 šroubů s křížovou hlavou.

Každé rameno postranních kartáčů upevněte vždy třemi šrouby s křížovou hlavou. Použijte vhodný šroubovák (PZ2).

Nastavení posuvného madla

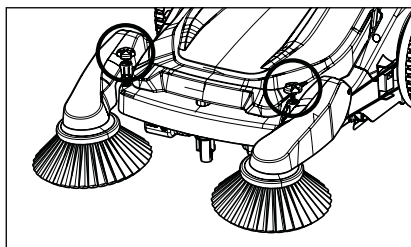


1. Nejprve posuvné madlo vyklopte nahoru.

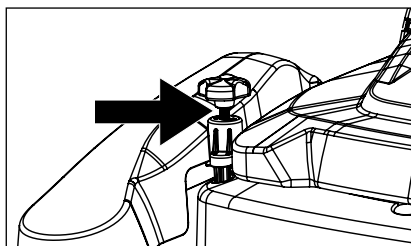


2. Posuvné madlo lze nastavit na požadovanou pracovní výšku. To umožňuje práci šetřící vaše záda.

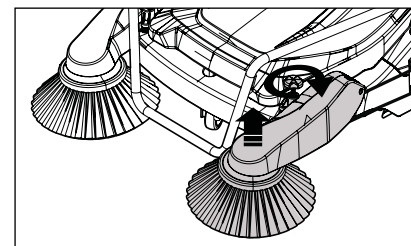
Seřízení postranních kartáčů



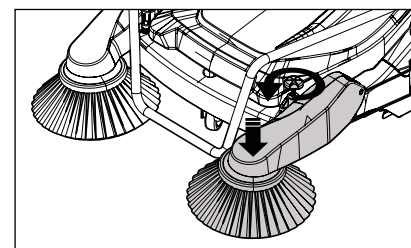
1. Pomocí ručního kolečka na ramenu postranního kartáče lze nastavit samostatně pro každý postranní kartáč optimální přítlačný tlak na podlahu. Je třeba jej přizpůsobit místním podmínkám, abyste dosáhli dobrého výsledku zemetání.



2. Postranní kartáče jsou nastaveny z výrobního závodu na 7,5 mm.



2. Otáčíte-li ručním kolečkem po směru pohybu hodinových ručiček, postranní kartáč se zvedá a přítlačný tlak na podlahu se snižuje.



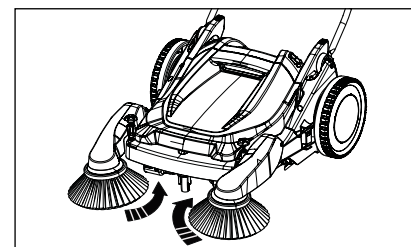
3. Otáčíte-li ručním kolečkem proti směru pohybu hodinových ručiček, postranní kartáč klesá a přítlačný tlak na podlahu se zvyšuje.



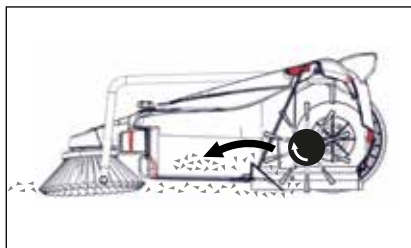
Příliš velký přítlačný tlak postranních kartáčů vyžaduje vynaložení větší síly při posouvání a zvyšuje opotřebení štětin postranních kartáčů. Nejlepšího výsledku zemetání se dosahuje při rychlosti 2,5 km/hod, tzn. při normální rychlosti chůze chodce.

Princip zemetání na lopatu

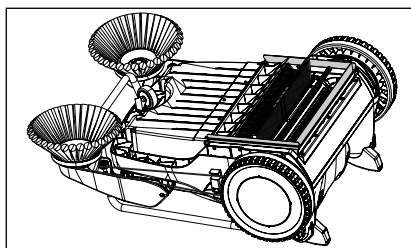
Colly 800 pracuje s jedním zemetacím válcem a dvěma postranními kartáči. Pojždění vpřed pohání zemetací válec a postranní kartáče. Přístroj Colly 800 Kränzle s lehkým chodem sbírá díky dvojitém štětinám (střídavě tvrdým a měkkým) spolehlivě do velké nádoby na zemetené nečistoty např. prach, cigaretové nedopalky, listí, malé plastové a kovové díly.



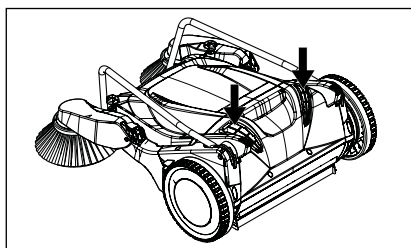
1. Oba postranní kartáče se otáčejí při jízdě směrem dovnitř a dopravují zemetené nečistoty k zemetacímu válci. O dobrou říditelnost Colly 800 Kränzle se stará vodící kolečko, udržuje vždy rovnoměrný odstup od podlahy a tím naprosto rovnoměrný účinek zemetání.



2. Zametací válec se otáčí proti směru jízdy a dopravuje zametené nečistoty do nádoby na zametené nečistoty (princip zametání na lopatu).



3. Prostor mezi podlahou a zametacím válcem je ze všech stran utěsněný pryžovými chlopněmi. Díky tomu se zvržené nečistoty udrží v zametacím stroji.



4. Ruční zametací stroj je vybavený dvěma vzduchovými filtry PPI 45. Filtrují vzduch, který se dostane s nečistotami do nádoby na zametené nečistoty.

Pohyb směrem k místu použití

Colly 800 Kränzle při jízdě dozadu přejde do integrovaného volnoběhu. Tím se uvedou zametací funkce mimo provoz a zametací válec a oba postranní kartáče již nejsou poháněny.

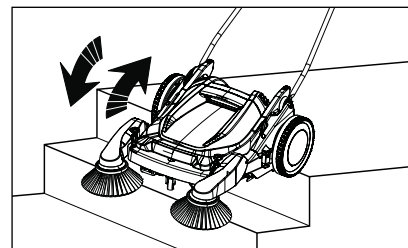


Při používání ručního zametacího stroje bezpodmínečně dodržujte bezpečnostní pokyny.



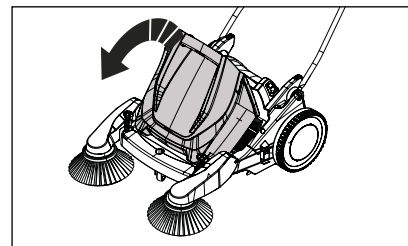
Colly 800 se nesmí postavit do kaluže a nesmí se v nich používat. Ruční zametací stroj je třeba používat v suchých podmínkách.

Překonávání schodů

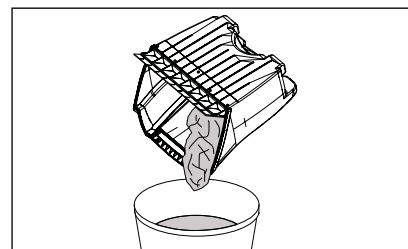


1. Po schodech nahoru: Ruční zametací stroj jednoduše táhněte pozadu po schodech nahoru.
2. Po schodech dolů: Colly opatrně suňte popředu ze schodů dolů.

Vyprázdňování nádoby na zametené nečistoty

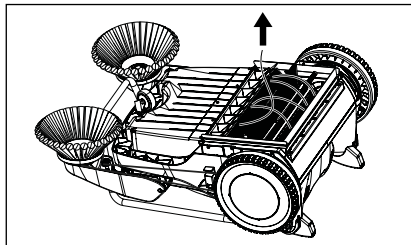


1. Nádoby na zametené nečistoty lze kvůli vyprázdňování velmi snadno vyjmout. Díky praktickému držáku nehrozí nebezpečí dotyku zametených nečistot. Nádoba na zametené nečistoty je zkonstruována tak, aby byla ji bylo možné postavit zpráma na patky.



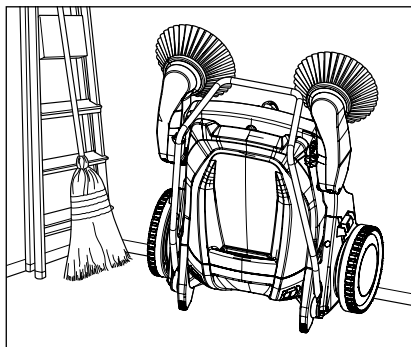
2. Pro vyprázdňování nádoby na zametené nečistoty ji podržte nejlépe madlem dolů, aby pryžová chlopeč ukazovala směrovala k vám. Poté vyprázdňete nečistoty přes roh nádoby na zametené nečistoty. Zametené nečistoty zlikvidujte podle toho, co obsahují.

Kontrola zametacího válce



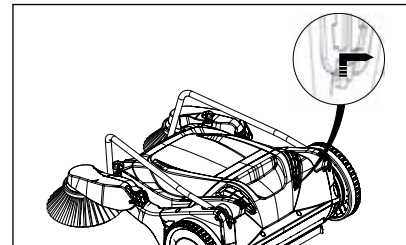
Po každém použití zkontrolujte, zda se na zametací válec nenamotaly vlákna, dráty nebo pásky. Ty je třeba odstranit, abyste zajistili bezchybný chod a bezchybné fungování zametacího válce.

Prostorově úsporné složení

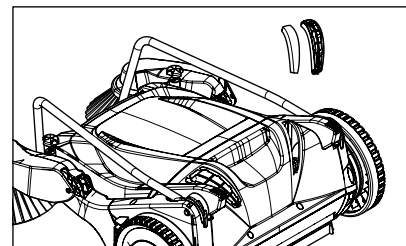


Prostorově úsporné složení lze provést několika pohyby, což vede k šetření štětin kartáčů: Jednoduše vyprázdněte nádobu na zametené nečistoty, posuvné madlo sklopte a Colly 800 Kränzle postavte svisle.

Vyčištění/výměna filtru

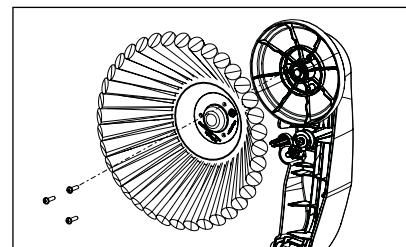


1. Oba filtry PPI 45 (vlevo a vpravo) lze snadno vyjmout. Vytáhněte dolní třmen nahoru a vyjměte filtr s tělesem filtru z ručního zametacího stroje.



2. Filtry lze z tělesa filtru vyjmout a vyčistit stlačeným vzduchem. Chcete-li filtry vyměnit, použijte pouze originální náhradní díly firmy Kränzle.

Výměna postranních kartáčů



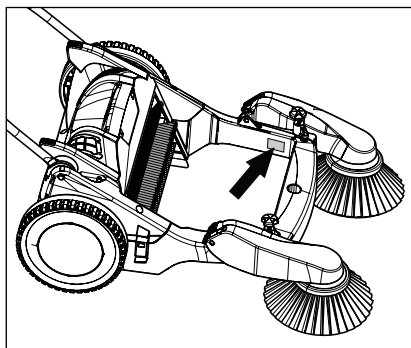
1. Vyklopte ramena postranních kartáčů směrem nahoru a šroubovákem (PZ2) vyšroubujte tři šrouby. Vyměňte opotřebovaný postranní kartáč za nový a znovu jej upevněte šrouby. Používejte pouze originální náhradní díly firmy Kränzle.

Po každém použití

1. Vyprázdněte a vyčistěte nádobu na zametené nečistoty
2. Vyčistěte ruční zametací stroj
3. Zkontrolujte opotřebení postranních kartáčů
4. Zkontrolujte ovinutí a opotřebení zametacího válce

Dodržování těchto doporučených údržbářských prací vám zajistí to, že budete mít neustále k dispozici funkční přístroj připravený k použití.

Pokud byste uvedené práce nedokázali provést sami, obraťte se, prosím, na servisního partnera firmy Kränzle.



Při veškerých dotazech a objednávkách náhradních dílů vždy uvádějte číslo přístroje uvedené na typovém štítku. Vyjměte nádobu na zametené nečistoty. Typový štítek je umístěn na rámu.

Záruční povinnost společnosti Josef Kränzle GmbH & Co. KG vůči prodejci, od kterého jste tento ruční zametací stroj Kränzle (= výrobek) získali, platí výhradně jen na věčné, materiálové a výrobní vady.

Vady, které lze odvodit z dlouhého a častého používání výrobku a jsou typické pro stáří a četnost používání ručního zametacího stroje, jsou vady způsobené opotřebením příslušných komponent výrobků, a proto nepředstavují vadu výrobku. Takové vady nejsou důvodem k reklamaci kupujícího. Zejména řemeny, postranní kartáče vč. štětín a ozubených kol jsou díly podléhající opotřebení.

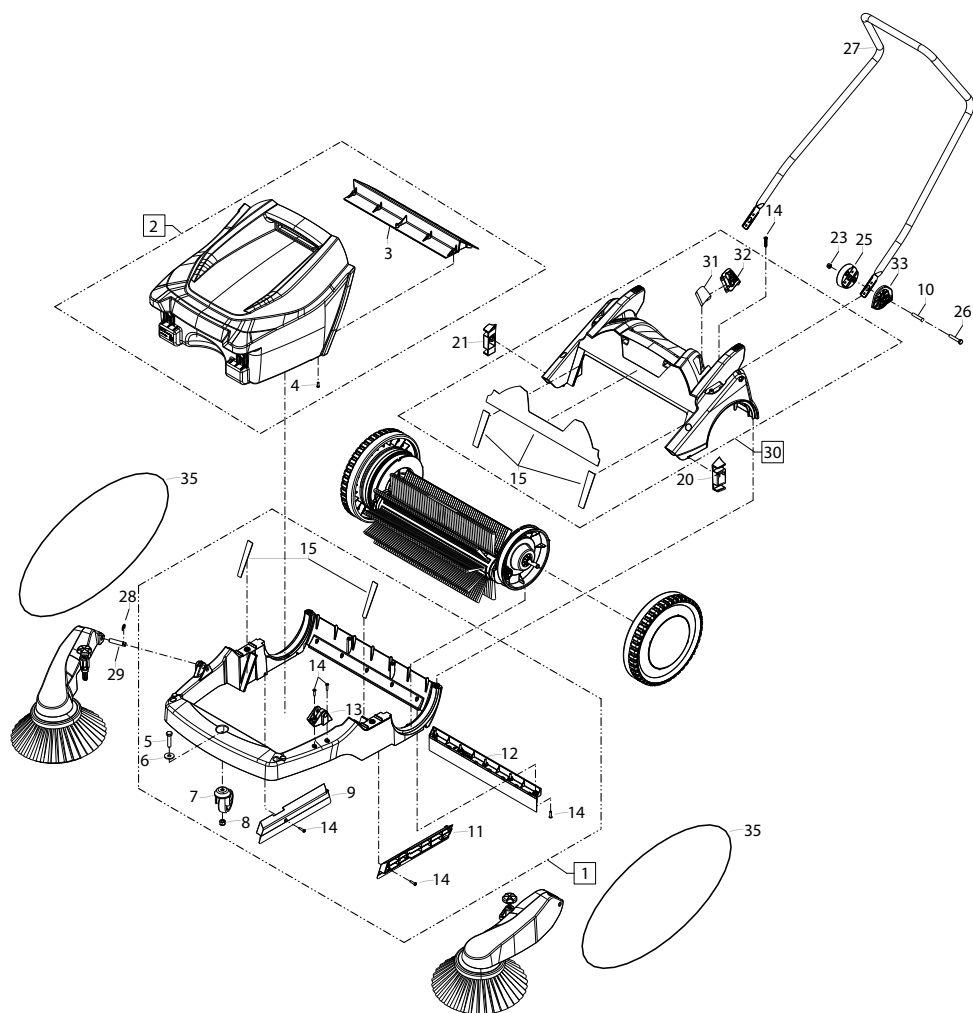
Výrobek musí být používán v souladu s tímto návodem k obsluze. Návod k obsluze je součástí záručních podmínek.

Změny bezpečnostních zařízení výrobku, nesprávná obsluha či použití výrobku v rozporu s určeným účelem mohou vést k poškození výrobku, které nepředstavuje věčnou vadu.

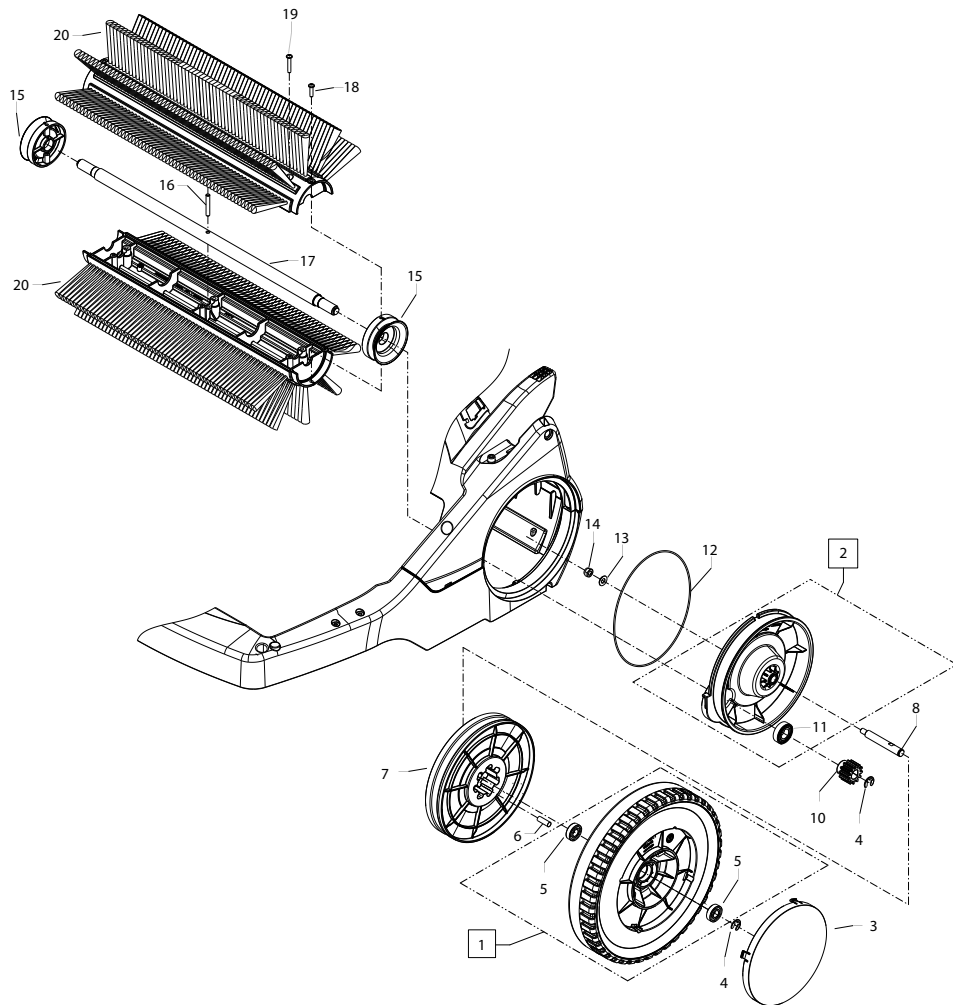
Je-li příčinou závady našeho výrobku použití jiných náhradních dílů než originálních náhradních dílů firmy Kränzle, může to vést k úplnému zániku nároku na záruku. Pouze používání originálních dílů firmy Kränzle, pro které je dotýčný ruční zametací stroj Kränzle uzpůsoben, poskytuje záruku spolehlivého a bezporuchového provozu ručního zametacího stroje Kränzle.

Pro každou dotýčnou zemi platí zákonně stanovené promlčecí lhůty pro zákonné nároky na odstranění vady.

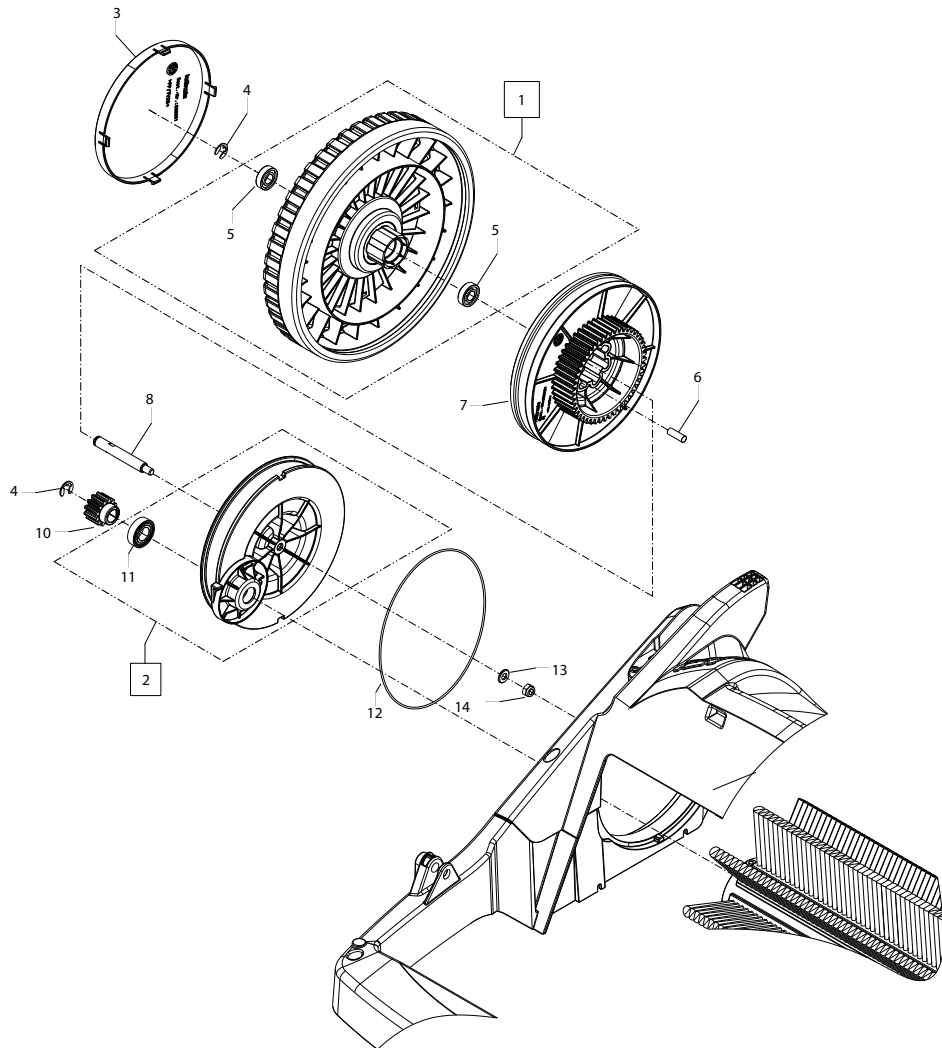
V záručních případech i při výskytu ostatních závad se s příslušenstvím a dokladem o koupi obraťte na svého prodejce nebo nejbližší autorizovaný zákaznický servis. Ten najdete na internetu na adrese www.kraenzle.com.



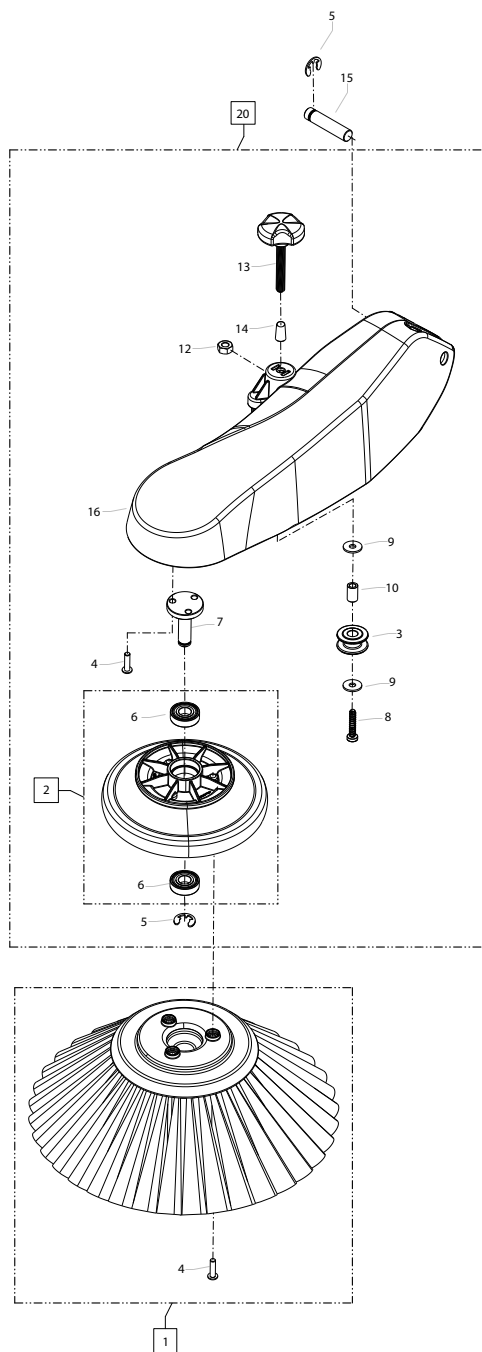
| Position No | Bezeichnung Description | Stck. Qty. | Bestell-Nr. Item no. |
|-------------|-------------------------------------|---------------|-------------------------|
| 1 | Grundrahmen kpl. | 1 | 505010 |
| 2 | Behälter komplett | 1 | 505012 |
| 3 | Kehrleiste | 1 | 505029 |
| 4 | Kunststoffschraube 5,0 x 14 | 5 | 505075 |
| 5 | Sechskantschraube M10 x 45 | 1 | 50180 |
| 6 | Scheibe Ø 10,5 DIN 9021 | 1 | 50182 |
| 7 | Lenkrolle | 1 | 501641 |
| 8 | Elastic-Stop-Mutter M10 | 1 | 40139 |
| 9 | Staubleiste rechts | 1 | 505024 |
| 10 | Adapterbuchse | 2 | 505060 |
| 11 | Staubleiste links | 1 | 505025 |
| 12 | Staubleiste hinten | 1 | 505026 |
| 13 | Lagerbock Seitenbesen links | 1 | 505061 |
| 14 | Kunststoffschraube 6,0 x 30 | 19 | 43423 |
| 15 | Behälterabdichtung Colly (5-Teilig) | 1 | 505066 |
| 20 | Riemenführung links | 1 | 505063 |
| 21 | Riemenführung rechts | 1 | 505064 |
| 23 | Elastic-Stop-Mutter M8 | 2 | 41410 |
| 25 | Gelenkschale | 2 | 505068 |
| 26 | Sechskantschraube M8 x 45 | 2 | 42815 |
| 27 | Schubbügel | 1 | 505051 |
| 28 | Sicherungsscheibe 10 DIN6799 | 2 | 50133 |
| 29 | Gelenkbolzen Seitenbesenarm | 2 | 505050 |
| 30 | Abdeckrahmen | 1 | 505011 |
| 31 | Schaumstofffilter | 2 | 505071 |
| 32 | Entlüftungsrahmen links, rechts | 1 | 505070 |
| 33 | Arretierplatte rechts, links | 1 | 505069 |
| 35 | Rundriemen für Seitenbesen | 2 | 505057 |



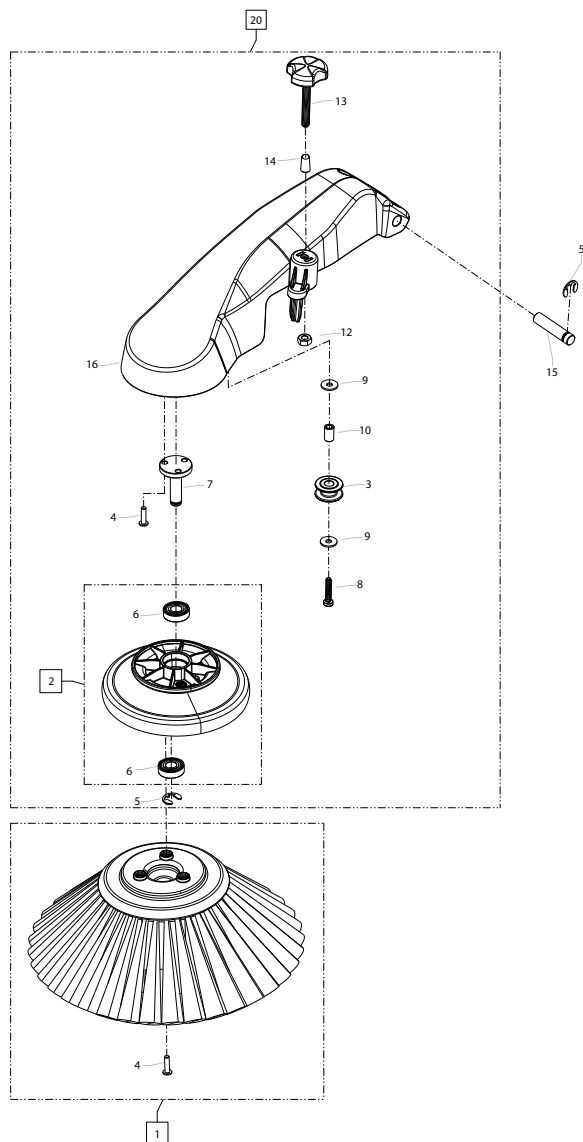
| Position No | Bezeichnung Description | Stck. Qty. | Bestell-Nr. Item no. |
|-------------|----------------------------------|---------------|-------------------------|
| 1 | Rad Ø300 mit Lager | 1 | 505013 |
| 2 | Getriebeabdeckung links | 1 | 505016 |
| 3 | Radkappe | 1 | 505031 |
| 4 | Sicherungsscheibe 10 DIN 6799 | 2 | 50133 |
| 5 | Lager 6001 2Z | 2 | 50156 |
| 6 | Mitnehmer Kehrwalze | 7 | 50111 |
| 7 | Riemenantrieb links | 1 | 505022 |
| 8 | Achse M8 x 1 | 1 | 505058 |
| 10 | Zahnrad z=12 | 1 | 505020 |
| 11 | Lager 6003-RS | 1 | 51039 |
| 12 | O-Ring 190 x 2,0 | 1 | 505067 |
| 13 | Unterlegscheibe 8,4 DIN 125 | 1 | 50186 |
| 14 | Elastic-Stop-Mutter M8 x 1 | 1 | 14152 |
| 15 | Fadenfänger | 2 | 505030 |
| 16 | Bolzen 5 x 50 | 1 | 505072 |
| 17 | Welle Kehrwalze | 1 | 505053 |
| 18 | Kunststoffschraube 5,0 x 14 | 2 | 434261 |
| 19 | Kunststoffschraube 6,0 x 30 | 6 | 43423 |
| 20 | Kehrwalze (2 Halbschalen) | 1 | 505014 |



| Position No | Bezeichnung Description | Stck. Qty. | Bestell-Nr. Item no. |
|-------------|-------------------------------|---------------|-------------------------|
| 1 | Rad Ø300 mit Lager | 1 | 505013 |
| 2 | Getriebeabdeckung rechts | 1 | 505015 |
| 3 | Radkappe | 1 | 505031 |
| 4 | Sicherungsscheibe 10 DIN 6799 | 2 | 50133 |
| 5 | Lager 6001 2Z | 2 | 50156 |
| 6 | Mitnehmer Kehrwalze | 7 | 50111 |
| 7 | Riemenantrieb rechts | 1 | 505021 |
| 8 | Achse M8 x 1 | 1 | 505058 |
| 10 | Zahnrad z=12 | 1 | 505020 |
| 11 | Lager 6003-RS | 1 | 51039 |
| 12 | O-Ring 190 x 2,0 | 1 | 505067 |
| 13 | Unterlegscheibe 8,4 DIN 125 | 1 | 50186 |
| 14 | Elastic-Stop-Mutter M8 x 1 | 1 | 14152 |



| Position No | Bezeichnung Description | Stck. Qty. | Bestell-Nr. Item no. |
|-------------|---|---------------|-------------------------|
| 1 | Seitenbesen | 1 | 505018 |
| 2 | Antriebsrad Seitenbesen | 1 | 505019 |
| 3 | Führungsrolle | 1 | 505017 |
| 4 | Kunststoffschraube 5,0 x 16 | 6 | 505075 |
| 5 | Sicherungsscheibe 10 DIN 6799 | 2 | 50133 |
| 6 | Lager 6001 ZZ | 2 | 50156 |
| 7 | Lagerbolzen Seitenbesen | 1 | 505055 |
| 8 | Kunststoffschraube 6,0 x 30 | 1 | 43423 |
| 9 | Unterlegscheibe 6,4 DIN 9021 | 2 | 50174 |
| 10 | Buchse Führungsrolle | 1 | 505059 |
| 12 | Mutter M8 DIN 934-8 | 1 | 14127 |
| 13 | Stellschraube M8 | 1 | 505054 |
| 14 | Kappe Stellschraube M8 | 1 | 505065 |
| 15 | Gelenkbolzen Seitenarm | 1 | 505050 |
| 16 | Abdeckung Seitenbesen links | 1 | 505062 |
| 20 | Seitenbesenarm links kpl. ohne Seitenbesen | 1 | 505090 |



| Position No | Bezeichnung Description | Stck. Qty. | Bestell-Nr. Item no. |
|-------------|--|---------------|-------------------------|
| 1 | Seitenbesen | 1 | 505018 |
| 2 | Gelenkschale | 1 | 505019 |
| 3 | Führungsrolle | 1 | 505017 |
| 4 | Kunststoffschraube 5,0 x 16 | 6 | 505075 |
| 5 | Sicherungsscheibe 10 DIN 6799 | 2 | 50133 |
| 6 | Lager 6001 ZZ | 2 | 50156 |
| 7 | Lagerbolzen Seitenbesen | 1 | 505055 |
| 8 | Kunststoffschraube 6,0 x 30 | 1 | 43423 |
| 9 | Unterlegscheibe 6,4 DIN 9021 | 2 | 50174 |
| 10 | Buchse Führungsrolle | 1 | 505059 |
| 12 | Mutter M8 DIN 934-8 | 1 | 14127 |
| 13 | Stellschraube M8 | 1 | 505054 |
| 14 | Kappe Stellschraube M8 | 1 | 505065 |
| 15 | Gelenkbolzen Seitenarm | 1 | 505050 |
| 16 | Abdeckung Seitenbesen rechts | 1 | 505023 |
| 20 | Seitenbesenarm rechts kpl. ohne Seitenbesen | 1 | 505091 |

Josef Kränzle GmbH & Co. KG

Rudolf-Diesel-Straße 20
89257 Illertissen (Germany)

sales@kraenzle.com

© Kranzle 14.01.2021 / Ord. no.: 308260 / Technické změny a omyly vyhrazeny.

■ **Made**
■ **in**
■ **Germany**