

# Návod k obsluze

## Ruční zametací stroj 2+2



Před uvedením do provozu přečtěte a  
dodržujte bezpečnostní pokyny!

- CZ -



# Popis

## Vážený zákazník

Chtěli bychom vám srdečně poblahopřát k vašemu novému zametacímu stroji !

Pro usnadnění manipulace s přístrojem si dovoluujeme vám na dalších stranách zařízení představit.

### **Technická data**

Pracovní způsob:	2válnový přehazovací systém
Pracovní šíře:	800 mm
Hmotnost:	17 kg
Obsah nádoby:	40 Liter
Beborstung:	polypropylén s velkou odolností proti opotřebení
Zametačí výkon.	cca 3000 qm/ h

Zařízení je plně recyklovatelné. Je složeno výhradně z polypropylenu "PP" a přírodní gummy. Zametačí válce jsou ze dřeva. Přístroj neobsahuje PVC.

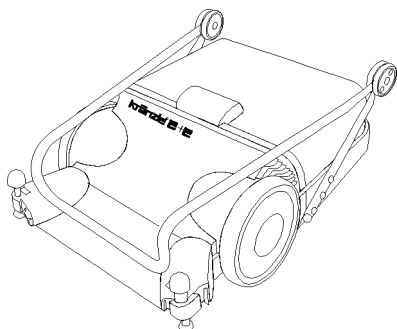
... made by **kränzle®**

Zametačí stroj je nastaven pro použití na rovných podkladech.

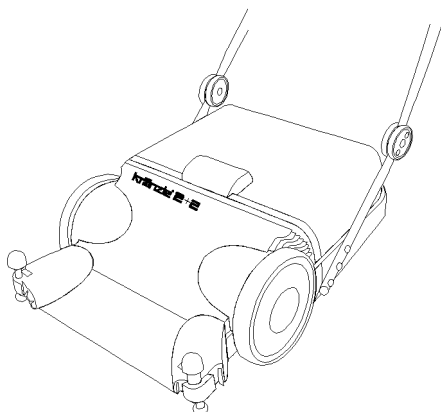
Se stisknutým postranním kartáčem nyní můžete stroj snadno posouvat po ploše určené k vyčištění. To by mělo probíhat za normální rychlosti chůze (cca 3 km/h). Zametačí výkon závisí na počtu otáček zametačích válců a ty opět na rychlosti, kterou se zametačí stroj posouvá. Posuvná síla, kterou je nutno vynaložit, činí v závislosti na druhu podkladu 3 - 3,5 kg.

Jestliže stroj posunujete po delších vzdálenostech bez zametání, popojedte zařízením zpět, aby se pomocí zabudovaného volnoběhu zametačí funkce vyřadily z provozu.

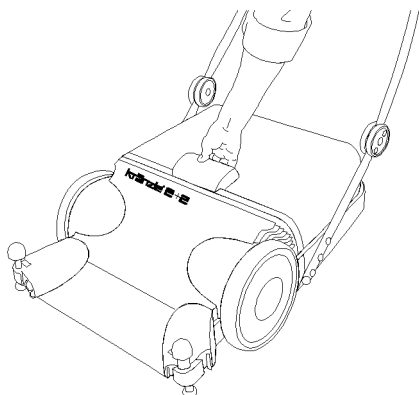
# Montáž postranních kartáčů jezdvového držadla



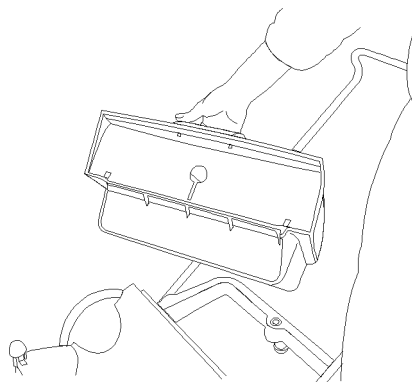
Postavte přístroj na zem.



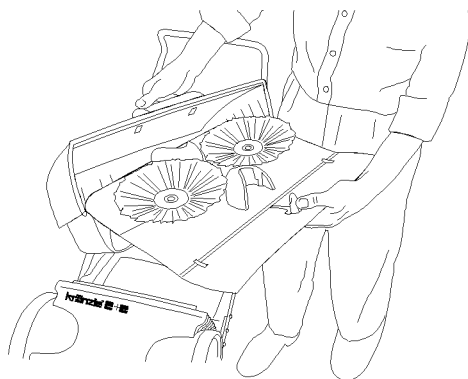
Vyklopte držadlo nahoru.



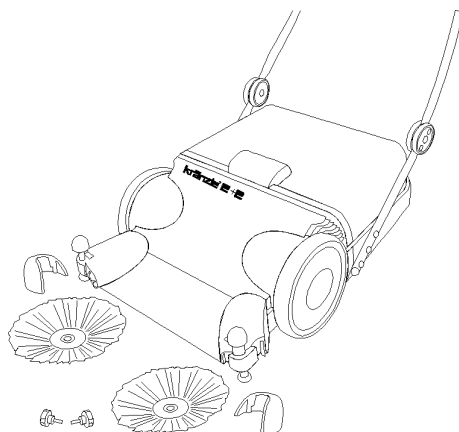
Uchopte držadlo sběracího koše...



...a vyzvedněte jej vzhůru.

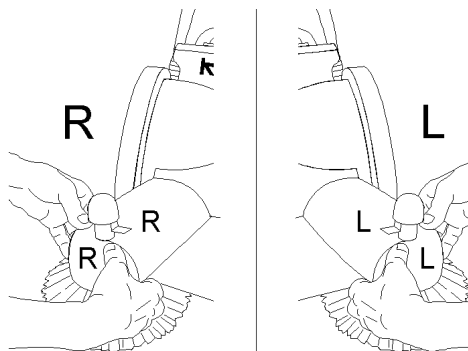


Vytáhněte poklop vnitřní části...



...a položte součásti příslušenství na zem.

# Montáž postranních kartáčů jezdového držadla



Nyní přitlačte shora ochranné krytky a dbejte přitom na vyznačený směr (vpravo a vlevo).

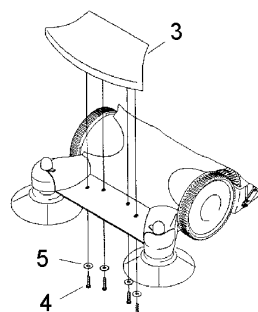


Držadlo sklopte ke stroji. Nyní postavte univerzální zmetací stroj na zem naopak a uvolněte šroub s hlavou z mosazné osy přívodního kartáče.



Nejdříve položte kotouč č. 72 na boční kartáč č. 74 nad kuličkové ložisko a obojí nasadte na ložiskový čep A. Nyní mosazným kotoučem č. 76 a pojistným kotoučem č. 77 šroub zašroubujte do čepu.

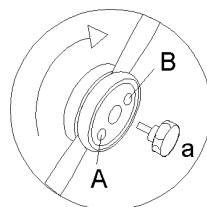
4



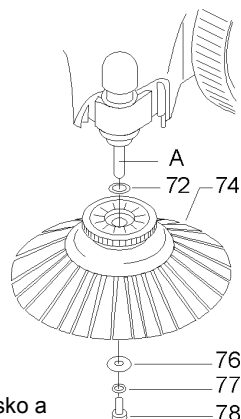
Uvolněte čtyři umělohmotné šrouby (4) ze spodní strany prachového spoileru (3) a položte šrouby i s podložkami (5) na zem.

Přitlačte spoiler shora na těleso přístroje. Nyní zašroubujte šrouby s podložkami ze spodu skrz otvory v tělesu do spoileru.

Šrouby utáhněte.

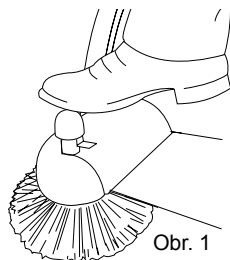


Zafixujte posuvné držadlo v pracovní pozici v otvoru (A) dodanými křížovými šrouby (a).



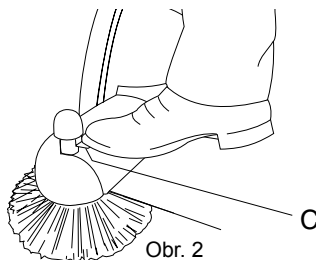
## Vyprázdnění nádoby

Jestliže je nádoba plná, uchopte ji za držadlo a vytáhněte ji vzhůru. Poté můžete smetí, které se nachází v nádobě, zlikvidovat podle obsahu. Potom nádobu opačným způsobem opět nasadíte.



kartáčových hlav se uvedou přívodní kartáče do pracovní pozice. Výšku postranních kartáčů je možno na obou stranách dodatečně nastavit.

Obr. 1

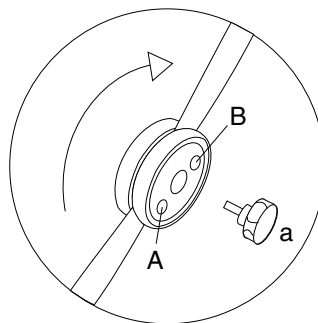
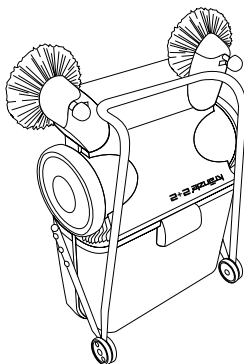


přívodní kartáče nepoužívají, postačí krátce zatlačit na odlehčovací páčku a kartáče zaskočí do klidové pozice.

Obr. 2

## Uvedení mimo provoz

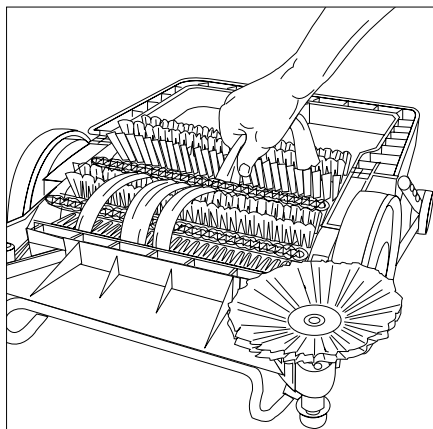
Aby nebyly štětiny postranního kartáče stále pod zátěží, doporučujeme po každém použití popojet strojem cca 5 cm dozadu, aby se štětiny uvolnily, a páčkou (c) (obr. 2) postranní kartáč nadzvednout. Tím zabráníte tomu, aby se štětiny postranního kartáče natrvalo zdeformovaly a ztratily čisticí schopnost.



Abyste šetřili kartáče zametacích válců a uspořili místo při skladování přístroje, můžete vyšroubovat oba křížové šrouby (a) na posuvném držadle směrem doprava a doleva, držadlo zaklapnout dopředu do parkovací polohy a šrouby opět zajistit v otvoru B. Nyní můžete stroj postavit svisle, takže je pro skladování zapotřebí pouze málo místa. K tomu není nutno vyprazdňovat nádobu na nečistoty.

# Údržba

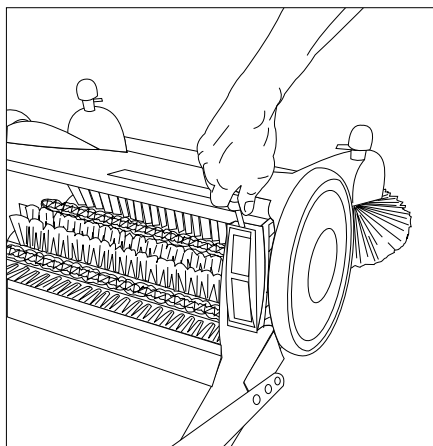
Na přístroji není zapotřebí provádět údržbářské práce, protože přístroj nevyžaduje žádnou údržbu. Měli byste však po každém použití zkontrolovat, jestli se kolem zametacího válce případně nenavinuly niti, dráty nebo pásky. Pokud ano, měli byste je ihned odstranit, protože jinak není možno zaručit bezchybný chod ani bezchybnou práci kartáčových válců.



## **Nezametejte mokré smetí!**

---

Při silném znečištění prachových filtrů (vlevo a vpravo) je šroubovákem uchopte za kazetu, zcela ji vyjměte a filtry vyčistěte nebo vyměňte.



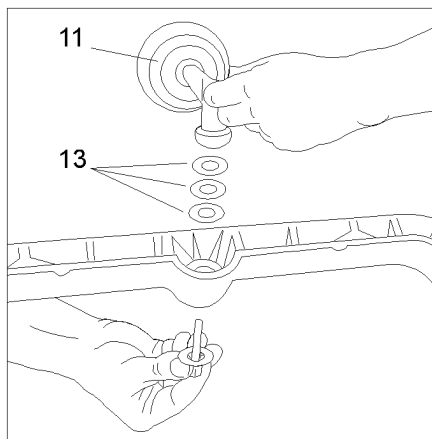
Filtrační papír:  
č. výrobku 50 130

---

Sada dílů pro opravu  
filtrační kazeta kompletní  
č. výrobku 50 190

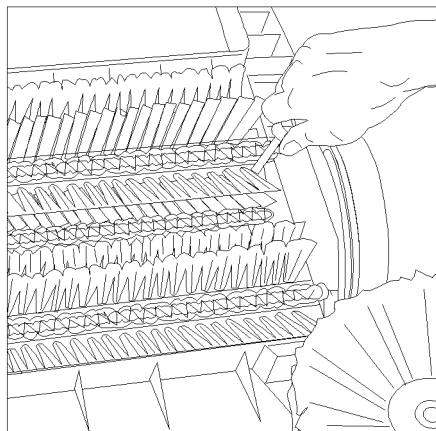
Po opotřebení válců je možno zmetací stroj snížit o cca 1 - 1,5 mm odstraněním 2 kotoučů č. 13 (viz strana 10).

**Pozor:** Jeden kotouč č. 13 musí zůstat nainstalován vždy pod průchodem pro šroub, aby se nepoškodil plastový rám.

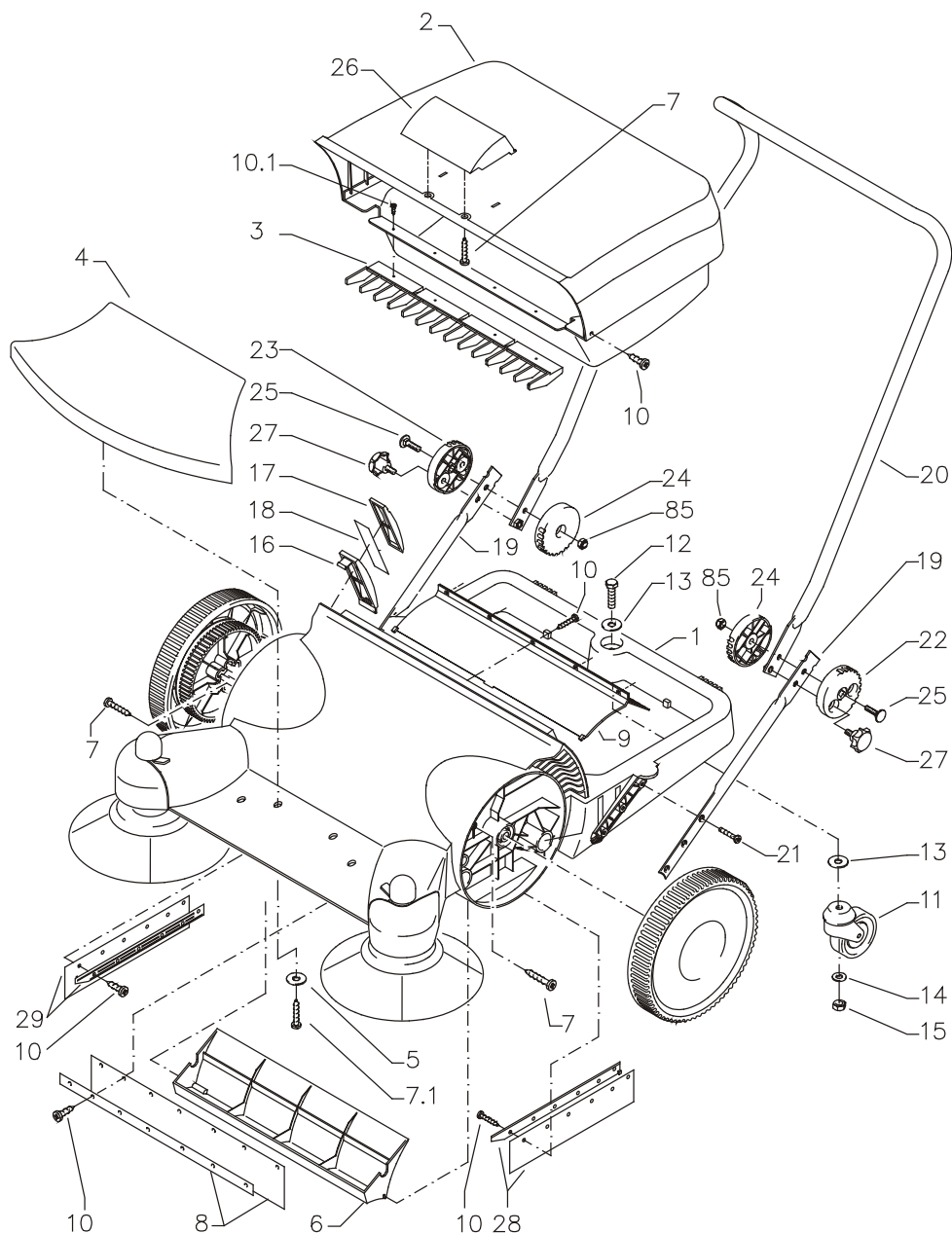


Jednoduchá výměna kartáčových válců:

- 1) Postavte stroj nastojato na klouby sklopeného posuvného držadla a rám nádoby na smetí.
- 2) Otočte kartáčový válec tak, aby byly vpravo a vlevo vidět na každé straně 2 šrouby č. 34 (viz strana 11) a tyto 4 šrouby vyšroubujte.
- 3) Po další poloviční otáčce kartáčových válců nyní můžete válce vytáhnout ze skříně přístroje směrem k vám.
- 4) Montáž nových válců probíhá v opačném pořadí.



# Kompletní agregát





# Zametací stroj 2+2 fy. Kränzle

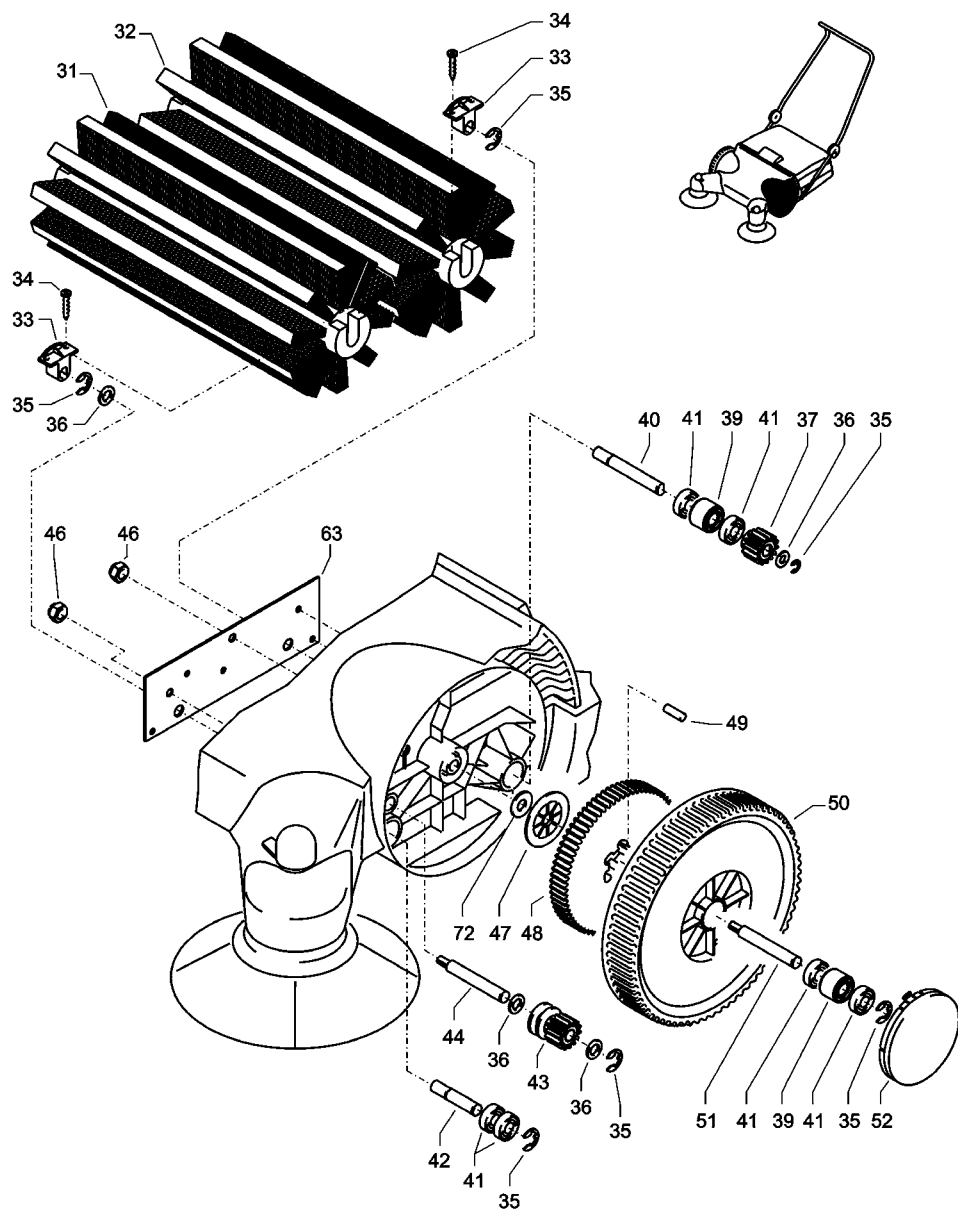
## Náhradní díly pro zametací stroj 2 + 2 Kompletní agregát

Poz.	Označení	Ks.	Objedn. číslo
1	Gehäuse	1	50.102
2	Schmutzbehälter	1	50.101
3	Rechen	1	50.151
4	Abdeckung vorn	1	50.150
5	Unterlegscheibe 5,3	4	50.152
6	Abweisleiste	1	50.105
7	Schraube 5,0 x 25	2	41.414 1
7.1	Kunststoffschraube 5,0 x 20	4	43.018
8	Gummilappen hinten mit Klemmleiste	1	50.172
9	Schmutzführung	1	50.163
10	Schraube 3,5 x 9,5	28	41.088
10.1	Schraube 4,8 x 13	4	44.112
11	Lenkrolle	1	50.164
12	Sechskantschraube M 10 x 45	1	50.180
13	Scheibe 10,5 DIN 9021	2	50.182
14	Scheibe 10,5 DIN 125	1	40.138
15	Elastic-Stop-Mutter M 10	1	40.139
16	Rahmen für Filter	2	50.128
17	Halterahmen für Filter	2	50.129
18	Filterpapier	2	50.130
19	Bügel unten	2	50.140
20	Schubbügel	1	50.141
21	Kunststoffschraube 6,0 x 30	6	43.423
22	Gelenkschale außen links	1	50.142
23	Gelenkschale außen rechts	1	50.143
24	Gelenkschale innen (f. links und rechts)	2	50.144
25	Schloßschraube M 8 x 30	2	50.199
26	Griff für Schmutzbehälter	1	50.177
27	Sterngriff M8	2	50.168
28	Gummilappen links mit Klemmleiste	1	50.145
29	Gummilappen rechts mit Klemmleiste	1	50.147
85	Elastic-Stop-Mutter M 8	2	41.410

**Sada dílů pro opravu:**  
**kazeta s filtry kompletní**  
 Poz. 16; Poz. 17; Poz. 18

**50.190**

# ***pravé kolo a zametací vále***



# Zametací stroj 2+2 fy. Kränzle

## Náhradní díly pro zametací stroj 2 + 2 pravé kolo a zametací válce

Poz.	Označení	Ks.	Objedn. číslo
31	Bürstenwalze vorn	1	50.119
32	Bürstenwalze hinten	1	50.120
33	Bürstenmitname	2	50.121
34	Holzschraube 3,5 x 17	4	50.165
35	Sicherungsscheibe 10	6	50.133
36	Scheibe 13 DIN 433	4	50.184
37	Zahnrad z=14	1	50.115
39	Abstandshülse 20,5 mm	2	50.155 2
40	Mitnahmebolzen (links hinten)	1	50.126
41	Rillenkugellager 12 / 28 / 8	6	50.156
42	Loslagerbolzen (links unten)	1	50.122
43	Zahnrad Z=14 mit Keil (lang)	1	50.116
44	Bolzen für Seitenbesenantr. (links oben)	1	50.124
46	Elastic-Stop-Mutter M8 x 1	2	14.152
47	Scheibe	1	50.113
48	Zahnrad links z=79	1	50.109
49	Mitnahme	6	50.111
50	Rad mit Lagerung	1	50.191
51	Achse	1	50.112
52	Radkappe	1	50.108
63	Stahlversteifung	1	50.167
72	MS-Scheibe 12 x 24 x 4	1	50.149

### Reparatur-Sätze:

**Bürstenwalze vorn komplett** **50.192**

Pos. 31, 2x Pos. 33, 4x Pos. 34

**Bürstenwalze hinten komplett** **50.193**

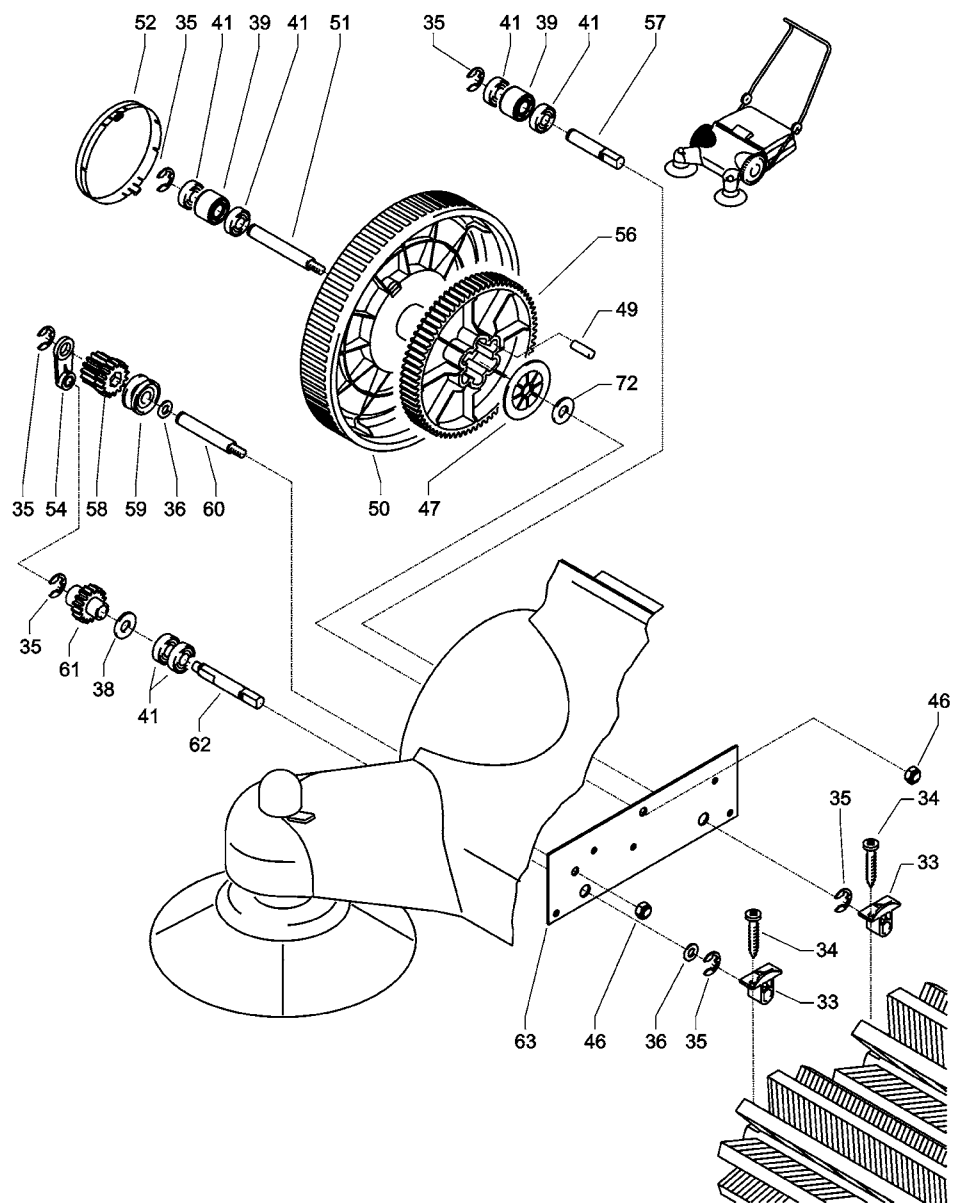
Pos. 32, 2x Pos. 33, 4x Pos. 34

**Zahnradatz „links“** **50.196**

3x Pos. 35, 3xPos. 36, Pos. 37, Pos. 43, Pos. 47

Pos. 48, 6x Pos. 49, Pos. 72

# pravé kolo



# Zametací stroj 2+2 fy. Kränzle

## Náhradní díly pro zametací stroj 2 + 2 pravé kolo

Poz.	Označení	Ks.	Objedn. číslo
33	Bürstenmitname	2	50.121
34	Holzschraube 3,5 x 17	4	50.165
35	Sicherungsscheibe 10	6	50.133
36	Scheibe 13 DIN 433	2	50.184
38	MS-Scheibe 12 x 24 x 2,5	1	50.139
39	Abstandshülse 20,5 mm	2	50.155 2
41	Rillenkugellager 12 / 28 / 8	6	50.156
46	Elastic-Stop-Mutter M8 x 1	2	14.152
47	Scheibe	1	50.113
49	Mitnahme	6	50.111
50	Rad mit Lagerung	1	50.191
51	Achse	1	50.112
52	Radkappe	1	50.108
54	Gegenlagerung zahnradgetriebe	1	50.161
56	Zahnrad rechts z=79	1	50.110
57	Loslagerbolzen (rechts hinten)	1	50.125
58	Doppelzahnrad	1	50.118
59	Aufsteckriemenscheibe	1	50.114
60	Bolzen für Seitenbesenantr. (rechts oben)	1	50.179
61	Zahnrad z=16	1	50.117
62	Mitnahmebolzen ( rechts unten)	1	50.123
63	Stahlversteifung	1	50.167
72	MS-Scheibe 12 x 24 x 4	1	50.149

### Sady dílů pro opravu:

#### kolo kompletní

**50.191**

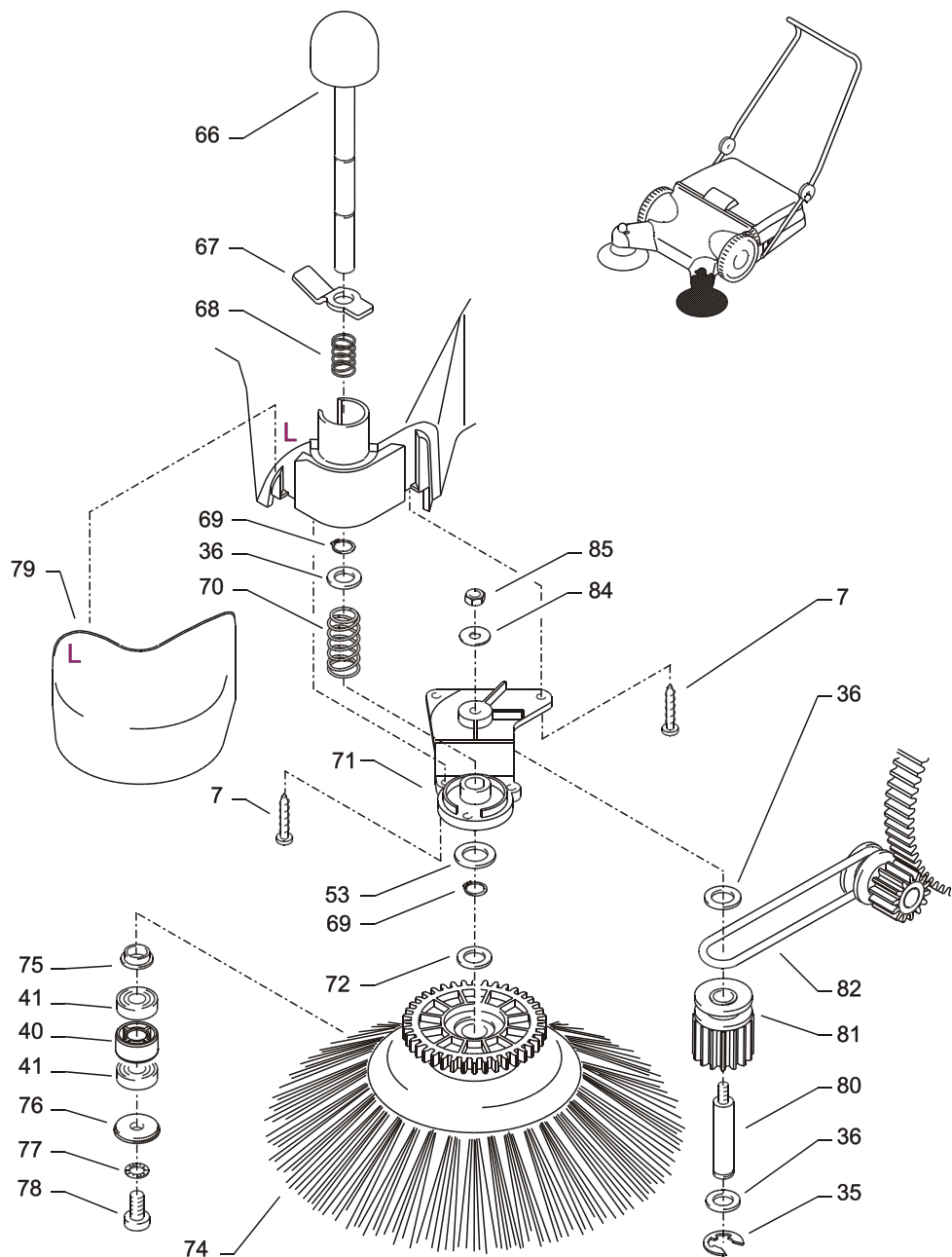
Poz. 35, Poz. 38, Poz. 39, Poz. 50, Poz. 53

#### sada ozubených kol „pravá“

**50.197**

3x Poz. 35, 3x Poz. 36, Poz. 47,  
6x Poz. 49, Poz. 53, Poz. 56, Poz. 58,  
Poz. 59, Poz. 61, Poz. 72,

***postranní kartáč levý***



# Zametací stroj 2+2 fy. Kränzle

## Náhradní díly pro zametací stroj 2 + 2 postranní kartáč levý

Poz.	Označení	Ks.	Objedn. číslo
33	Bürstenmitname	2	50.121
34	Holzschraube 3,5 x 17	4	50.165
35	Sicherungsscheibe 10	6	50.133
36	Scheibe 13 DIN 433	2	50.184
38	MS-Scheibe 12 x 24 x 2,5	1	50.139
39	Abstandshülse 20,5 mm	2	50.155 2
41	Rillenkugellager 12 / 28 / 8	6	50.156
46	Elastic-Stop-Mutter M8 x 1	2	14.152
47	Scheibe	1	50.113
49	Mitnahme	6	50.111
50	Rad mit Lagerung	1	50.191
51	Achse	1	50.112
52	Radkappe	1	50.108
54	Gegenlagerung zahnradgetriebe	1	50.161
56	Zahnrad rechts z=79	1	50.110
57	Loslagerbolzen (rechts hinten)	1	50.125
58	Doppelzahnrad	1	50.118
59	Aufsteckriemenscheibe	1	50.114
60	Bolzen für Seitenbesenantr. (rechts oben)	1	50.179
61	Zahnrad z=16	1	50.117
62	Mitnahmebolzen ( rechts unten)	1	50.123
63	Stahlversteifung	1	50.167
72	MS-Scheibe 12 x 24 x 4	1	50.149

### Sady dílů pro opravu:

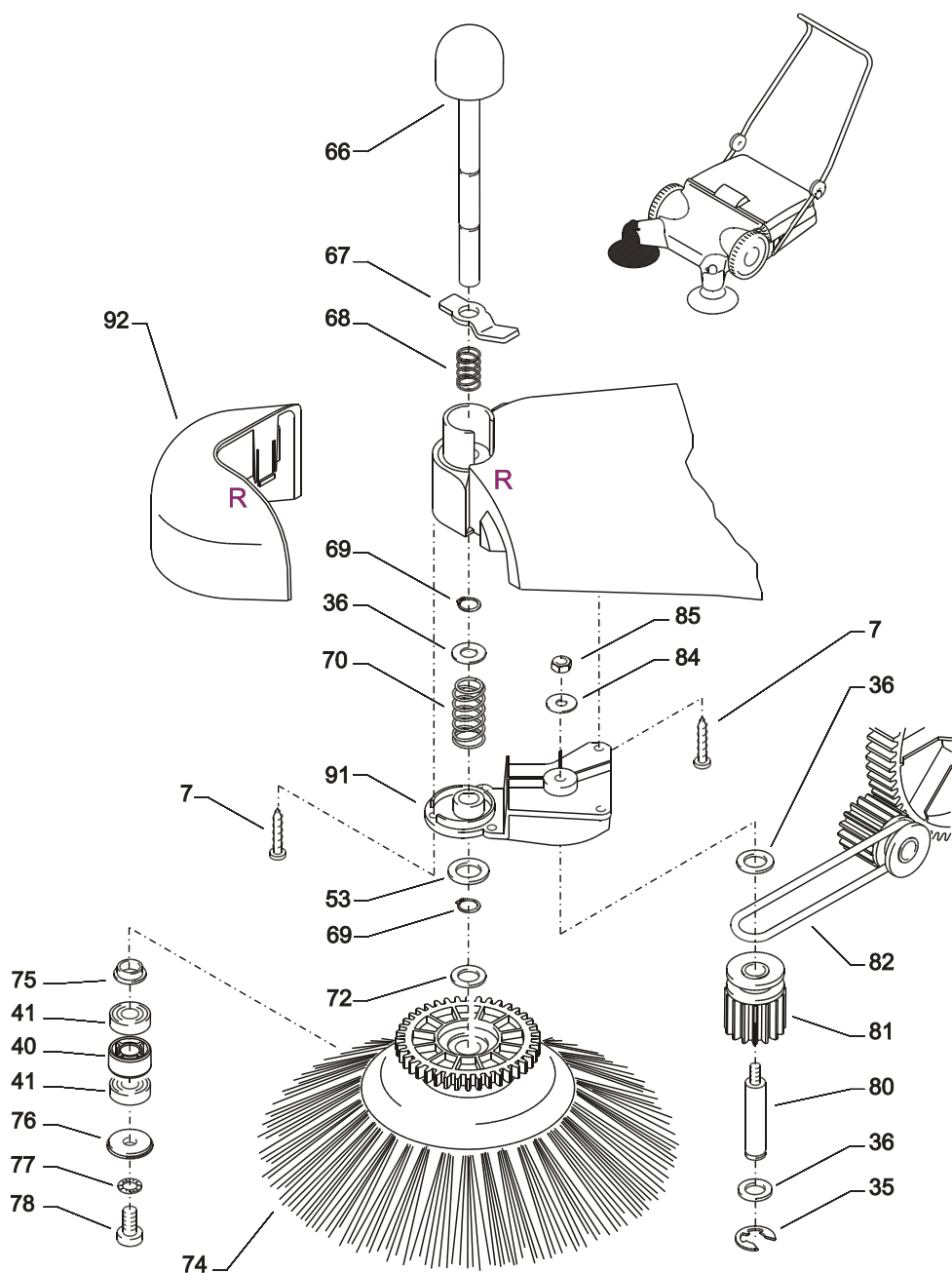
**pohon postranního kartáče kompletní** **50.194**

Poz. 35, Poz. 36, Poz. 81,  
Poz. 82,

**postranní kartáč kompletní** **50.195**

Poz. 39, Poz.72, Poz. 74, Poz. 75  
Poz. 76, Poz. 77, Poz. 78

# postranní kartáč pravý





# Zametací stroj 2+2 fy. Kränzle

## Náhradní díly pro zametací stroj 2 + 2 postranní kartáč pravý

Poz.	Označení	Ks.	Objedn. číslo
7	Schraube 5,0 x 25	5	41.414 1
35	Sicherungsscheibe 10	6	50.133
36	Scheibe 13 DIN 433	6	50.184
40	Abstandshülse 14,5 mm	1	50.155 1
41	Rillenkugellager 12 / 28 / 8	2	50.156
53	MS-Scheibe 12 x 24 x 2,5	3	50.139
66	Rastknopf	1	50.132
67	Fußraster	1	50.131
68	Druckfeder (klein)	1	50.158
69	Sicherungsring 12 DIN 471	2	50.137
70	Rückstellfeder (groß)	1	50.159
72	MS-Scheibe 12 x 24 x 4	1	50.149
74	Seitenbesen	1	50.136
75	Büchse	1	50.153
76	Unterlegscheibe für Seitenbesen	1	50.154
77	Sicherungsring 8,4	1	40.054
78	Schraube M8 x 16	1	50.138
80	Bolzen für Antriebszahnrad	1	50.198
81	Zahnrad Z=14 mit Keil (kurz)	1	50.127
82	Rundriemen	1	50.160
84	Scheibe 6,4	1	50.174
85	Elastic-Stop-Mutter M6	1	14.152 1
91	Deckel für Seitenbesen rechts	1	50.135
92	Kunststoffabdeckung rechts	1	50.104

### Sady dílů pro opravu:

#### pohon postranního kartáče kompletní

**50.194**

Poz. 35, Poz. 36, Poz. 81,  
Poz. 82,

#### postranní kartáč kompletní

**50.195**

Poz. 39, Poz. 72, Poz. 74, Poz. 75  
Poz. 76, Poz. 77, Poz. 78

## Záruka

Záruka platí výslovně jen pro materiálové a výrobní vady; škody způsobené opotřebením záruce nepodléhají.

Přístroj se musí používat v souladu s tímto provozním návodem. Provozní návod je součástí záručních podmínek.

Pro přístroje, které jsou prodávány spotřebitelům, je záruční doba 24 měsíců; při zakoupení pro živnostenské účely činí záruční doba 12 měsíců.

V případě uplatňování záruky se prosím obraťte se svým vysokotlakým čisticím přístrojem včetně příslušenství a dokladu o zakoupení přístroje na svého odborného prodejce nebo na nejbližší autorizovanou stanici služeb pro zákazníky, kterou naleznete v internetu pod adresou [www.kraenzle.com](http://www.kraenzle.com).

## ***Poznámky***

**Kränzle – na celém světě:  
Technická perfektnost v nejlepší formě.**

**kränzle®**  
www.kränzle.com



Objedn. číslo: 30 220 9

Dodatečný tisk je povolen pouze se svolením firmy  
Stav ke dni 08.07.2010

**kränzle®**