

kränzle®

DK

Manuel fejemaskine 2+2



made
in
Germany

Driftsvejledning



Beskrivelse

Kære kunde

Vi vil gerne ønske dig tillykke med din nye støvsuger!

For at lette håndteringen af støvsugeren, vil vi forklare brugen af den på de følgende sider.

Tekniske data

Funktionsmåde:	2-valses – overfejningssystem
Arbejdsbredde:	800 mm
Vægt:	17 kg
Beholderindhold:	40 Liter
Børster:	Superslidstærkt polypropylen
Fejekapacitet:	ca 3000 m ² i timen

Maskinen kan recycles 100%. Den består udelukkende af polypropylen „PP“ og rågummi. Fejevalserne er af træ.

Maskinen er PVC-fri og er et 100% Kränzle-produkt.

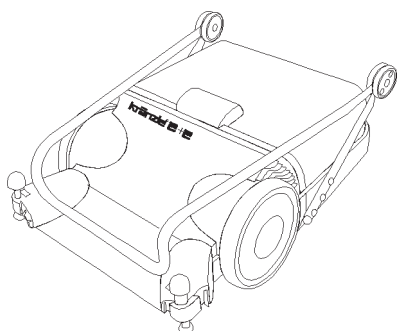
... made by kränzle®

Fejemaskinen er indstillet til brug på plant underlag.

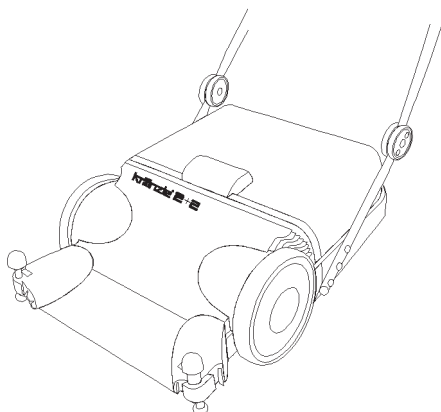
Med sidebørsten trykket ned kan du nu let skubbe maskinen over det område, der skal fejes. Dette bør ske ved normal ganghastighed (ca. 3 km/time). Fejeydelsen afhænger af omdrejningstallet på fejevalserne og dette afhænger igen af den hastighed, som fejemaskinen skubbes med. Den skubbekraft, der skal bruges, ligger afhængigt af underlaget på 3 - 3,5 kg.

Skal maskinen flyttes over en længere strækning uden at feje, trækker du maskinen baglæns, så fejefunktionerne sættes ud af drift med det indbyggede friløb.

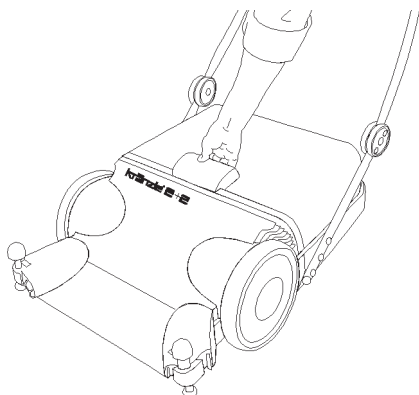
Montering af sidebørster og kørebøjle



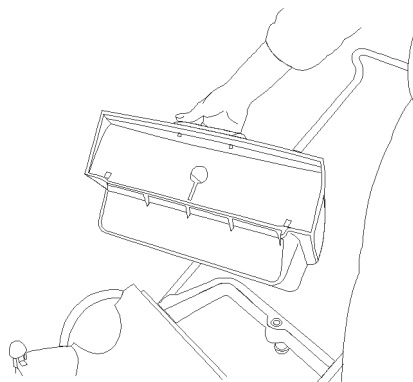
Stil maskinen på gulvet.



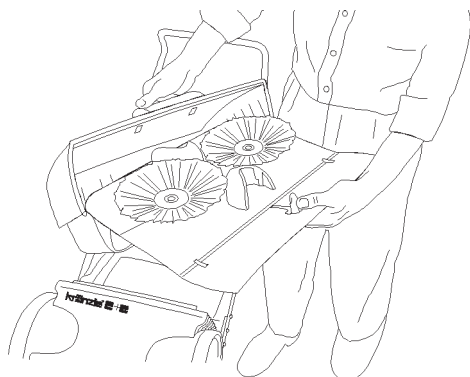
Klap kørebøjlen op.



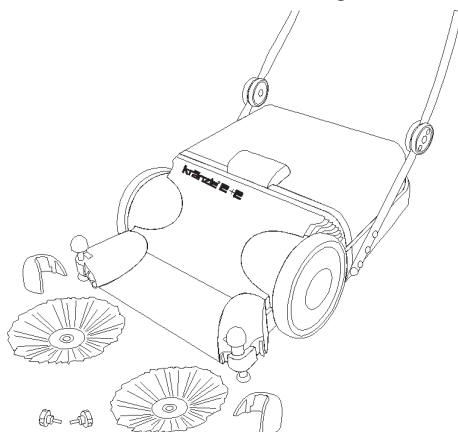
Tag fat i håndtaget til opsamlingskurven...



... og træk den ud.

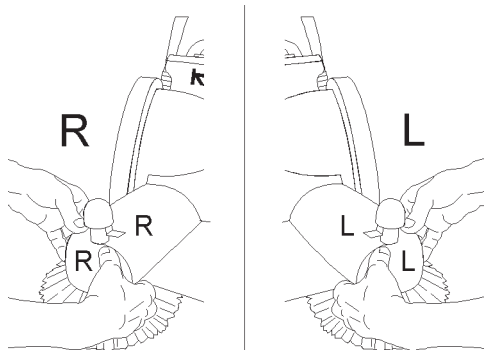


Træk dækslet på den indvendige del ud...

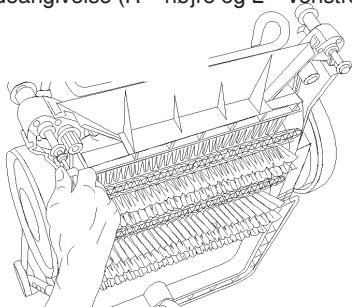


... og læg tilbehørsdelene på gulvet.

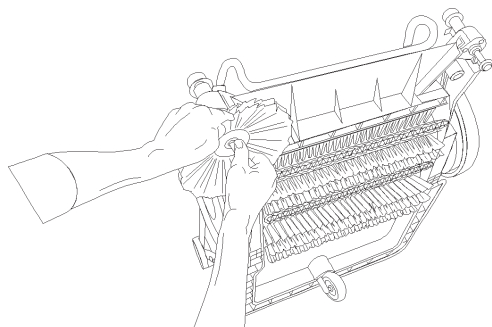
Montering af sidebørster og kørebøjle



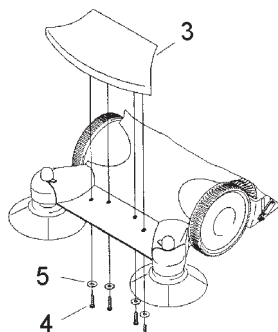
Nu trykker du oppefra beskyttelseskapperne op og vær i den forbindelse opmærksom på den indprægede sideangivelse (R – højre og L – venstre).



Klap bøjlen tilbage på maskinen. Stil nu universalfejmaskinen omvendt ned på jorden og løs maskinskruen på tilførselsbørstens messingakse.



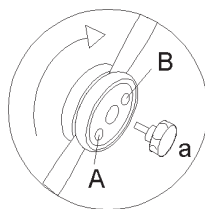
Læg først skive nr. 72 på sidebørste nr. 74 over kuglelejet og sæt begge to på ejebolten A. Skru nu skruen med messingskive nr. 76 og sikringsskive nr. 77 ind i bolten.



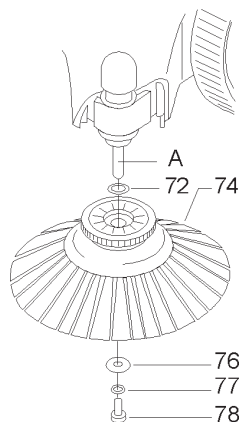
Løsn de fire plastskruer (4) på undersiden af støvspoileren (3) og læg skruerne med underlagsskiverne (5) på gulvet.

Tryk spoileren oppefra på huset. Skru nu skruerne med underlagsskiver nedefra gennem borerne i huset ind i spoileren.

Spænd skruerne.



Fikser skubbebøjlen i arbejdsposition med de medfølgende stjernegrebsskruer (a) i hul (A).

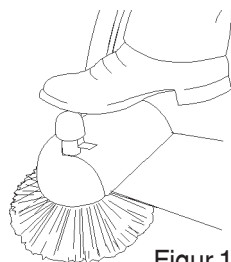


Beholdertømning

Når beholderen er fuld, tager du fat i grebet og trækker det opad. Derefter kan det opfejdede snavs, som er i beholderen, tømmes ud (og bortskaffes afhængigt af affaldets art).

Derefter sætter du beholderen på igen i omvendt rækkefølge.

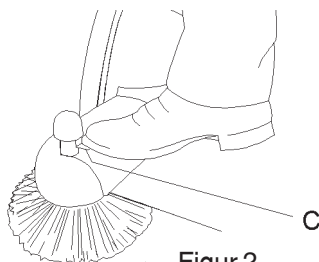
Børstebelastning



Figur 1

Ved trykke på de to børstehoveder bringes tilførselsbørsterne i arbejdsposition. Højden på sidebørsterne kan efterjusteres på begge sider.

Børsteaflastning

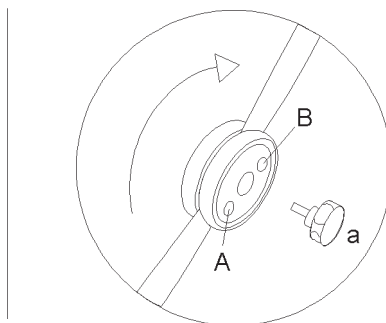
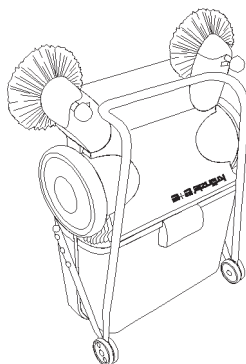


Figur 2

Er der ikke brug for tilførselsbørsterne, er det tilstrækkeligt med et lille tryk på aflastningsarmen til at bringe børsterne i hvilestilling.

Udafdriftssætning

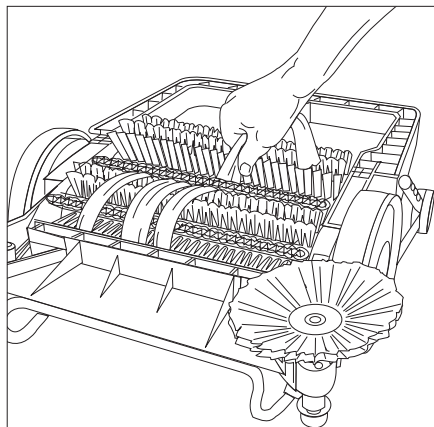
For ikke altid at holde børstehårene på sidebørsten under belastning, anbefales det efter brug af maskinen at bevæge maskinen bagud ca. 5 cm for at afspænde hårene og løfte sidebørsten med armen (c) (figur 2). Således undgår du, at børstehårene på sidebørsten med tiden deformeres og mister fejeevne.



For at skåne børstehårene på fejevalserne og for at opbevare maskinen, så den kun optager lidt plads kan du skrue de to stjernegrebsskruer (a) til højre og venstre på skubbebøjlen ud, klappe bøjlen frem i parkeringsstilling og sikre den med skruerne i hul B. Nu kan du stille maskinen lodret, så den kun optager lidt plads. Det er i den forbindelse ikke nødvendigt at tømme smudsbeholderen.

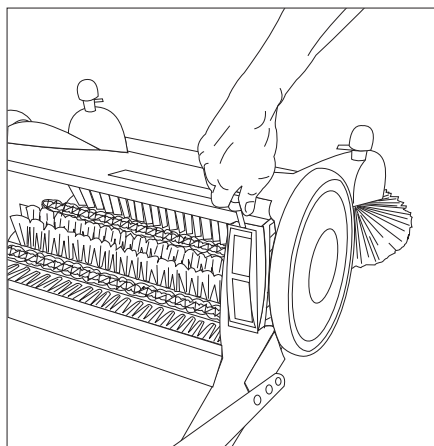
Service/vedligeholdelse

Der behøver ikke blive foretaget servicearbejder på maskinen, da den er servicefri. Du bør dog efter hver brug kontrollere, om snore, tråde eller bånd skulle have viklet sig om fejjevalsen. Hvis dette skulle være tilfældet, skal de straks fjernes, da maskinen så ikke kører korrekt og børstevalserne ikke arbejder korrekt.



Fej ikke vådt materiale op !

Ved kraftig tilsmudsning skal du tage fat i støvfiltrene (til venstre og højre) med skruetrækkeren bag kassetten og tage dem helt ud og rengøre eller udskifte dem.



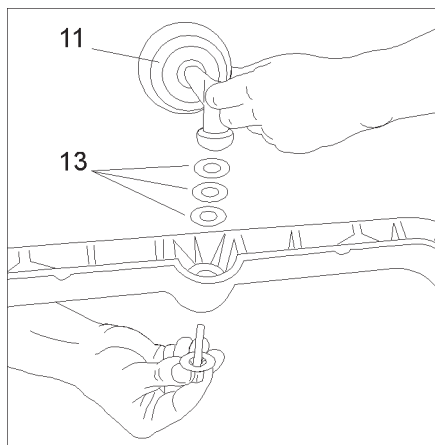
Filterpapir:
Art.-nr. 50 130

Rep.sæt
Filterkassette kompl.:
Art.-nr. 50 190

Service/vedligeholdelse

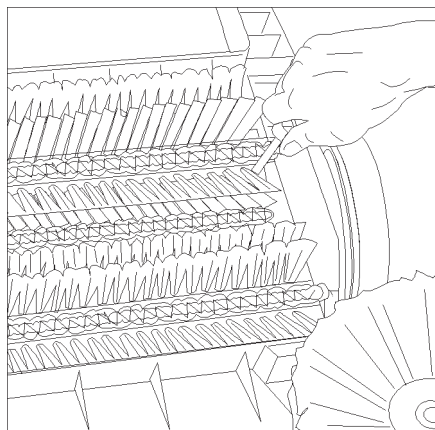
Ved slid på valserne kan fejmaskinen stilles ca. 1 -1,5 mm lavere ved at fjerne de to skiver nr. 13 (se side 10).

OBS: *En skive nr. 13 skal altid være installeret under skrueproceduren, for ikke at beskadige plast-rammen.*

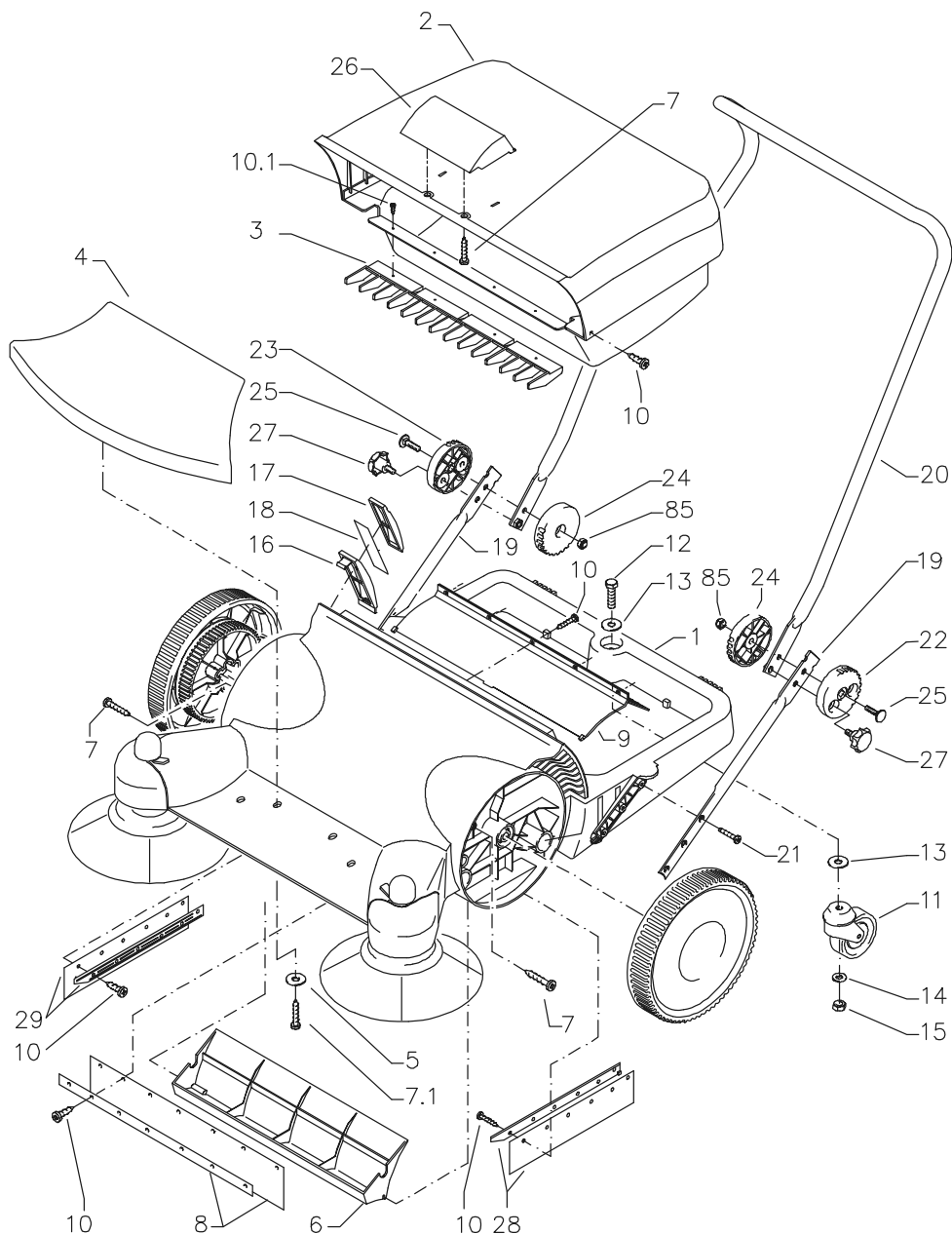


Simple udskiftning af børstevalserne:

- 1) Stil maskinen på højkant på den nedklappede skubbebøjles led og på rammen på smudsbeholderen.
- 2) Drej børstevalsen således, at der til højre og venstre kan ses 2 skruer nr. 34 (se side 11) og skru disse 4 skruer ud.
- 3) Efter yderligere en halv omdrejning af børstevalserne kan du nu trække valserne mod dig selv og ud af huset.
- 4) Monteringen af de nye valser sker i omvendt rækkefølge.



Fuldstændigt aggregat



Kränzle fejmaskine 2 + 2

Reservedelsliste fejmaskine 2 + 2 Fuldstændigt aggregat

Pos.	Betegnelse	Styk	Best.-nr.
1	Gehäuse	1	50.102
2	Schmutzbehälter	1	50.101
3	Rechen	1	50.151
4	Abdeckung vorn	1	50.150
5	Unterlegscheibe 5,3	4	50.152
6	Abweisleiste	1	50.105
7	Schraube 5,0 x 25	2	41.414 1
7.1	Kunststoffschraube 5,0 x 20	4	50.157
8	Gummilappen hinten mit Klemmleiste	1	50.172
9	Schmutzführung	1	50.163
10	Schraube 3,5 x 9,5	28	41.088
10.1	Schraube 4,8 x 13	4	44.112
11	Lenkrolle	1	50.164
12	Sechskantschraube M 10 x 45	1	50.180
13	Scheibe 10,5 DIN 9021	2	50.182
14	Scheibe 10,5 DIN 125	1	40.138
15	Elastic-Stop-Mutter M 10	1	40.139
16	Rahmen für Filter	2	50.128
17	Halterahmen für Filter	2	50.129
18	Filterpapier	2	50.130
19	Bügel unten	2	50.140
20	Schubbügel	1	50.141
21	Kunststoffschraube 6,0 x 30	6	43.423
22	Gelenkschale außen links	1	50.142
23	Gelenkschale außen rechts	1	50.143
24	Gelenkschale innen (f. links und rechts)	2	50.144
25	Schloßschraube M 8 x 30	2	50.199
26	Griff für Schmutzbehälter	1	50.177
27	Sterngriff M8	2	50.168
28	Gummilappen links mit Klemmleiste	1	50.145
29	Gummilappen rechts mit Klemmleiste	1	50.147
85	Elastic-Stop-Mutter M 8	2	41.410

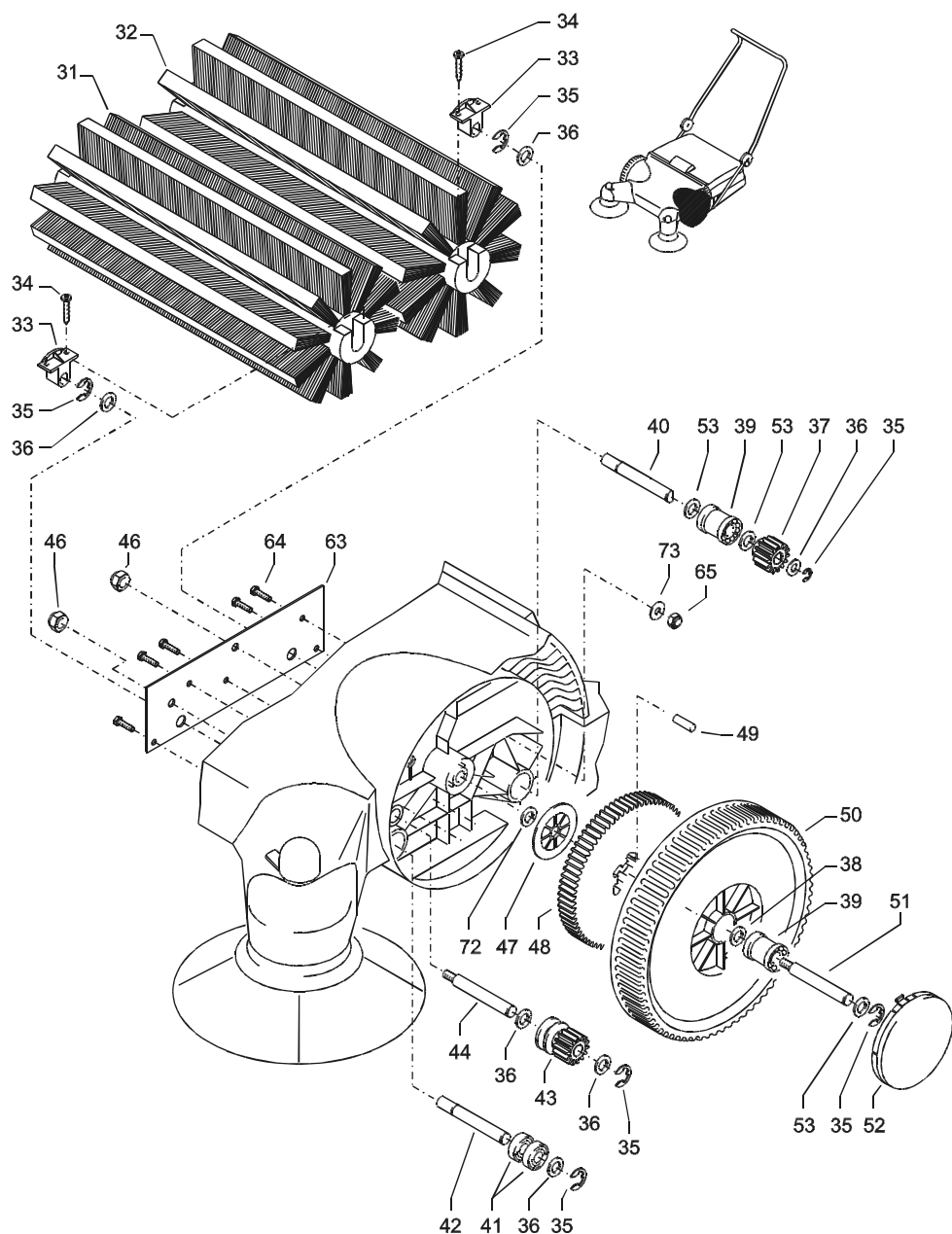
Reparationssæt:

Filterkassette fuldstændig

50.190

Pos. 16; Pos. 17; Pos. 18

Venstre hjul og fejevalser



Kränzle fejmaskine 2 + 2

Reservedelsliste fejmaskine 2 + 2 Venstre hjul og fejvalser

Pos.	Betegnelse	Styk	Best.-nr.
31	Bürstenwalze vorn	1	50.119
32	Bürstenwalze hinten	1	50.120
33	Bürstenmitname	2	50.121
34	Holzschraube 3,5 x 17	4	50.165
35	Sicherungsscheibe 10	6	50.133
36	Scheibe 13 DIN 433	6	50.184
37	Zahnrad z=14	1	50.115
38	Scheibe 13 DIN 123	1	50.187
39	Lager 12 / 28 / 35	2	50.155
40	Mitnahmebolzen (links hinten)	1	50.126
41	Rillenkugellager 12 / 28 / 8	2	50.156
42	Loslagerbolzen (links unten)	1	50.122
43	Zahnrad Z=14 mit Keil (kurz)	1	50.116
44	Bolzen für Seitenbesenantr. (links oben)	1	50.124
46	Elastic-Stop-Mutter M8 x 1	2	14.152
47	Scheibe	1	50.113
48	Zahnrad links z=79	1	50.109
49	Mitnahme	6	50.111
50	Rad	1	50.106
51	Achse	1	50.112
52	Radkappe	1	50.108
53	MS-Scheibe 12 x 24 x 2,5	3	50.139
63	Stahlversteifung	1	50.167
64	Sechskantschraube M6 x 16	5	50.173
65	Elastic-Stop-Mutter M6	5	14.152 1
72	MS-Scheibe 12 x 24 x 4	1	50.149
73	Unterlegscheibe 6,4	5	50.174

Reparationssæt:

Hjul kompl.

50.191

Pos. 35, Pos. 38, Pos. 39, Pos. 50, Pos. 53

Børstevalse for kompl.

50.192

Pos. 31, 2 xPos. 33, 4 xPos. 34

Børstevalse bag kompl.

50.193

Pos. 32, 2 xPos. 33, 4 xPos. 34

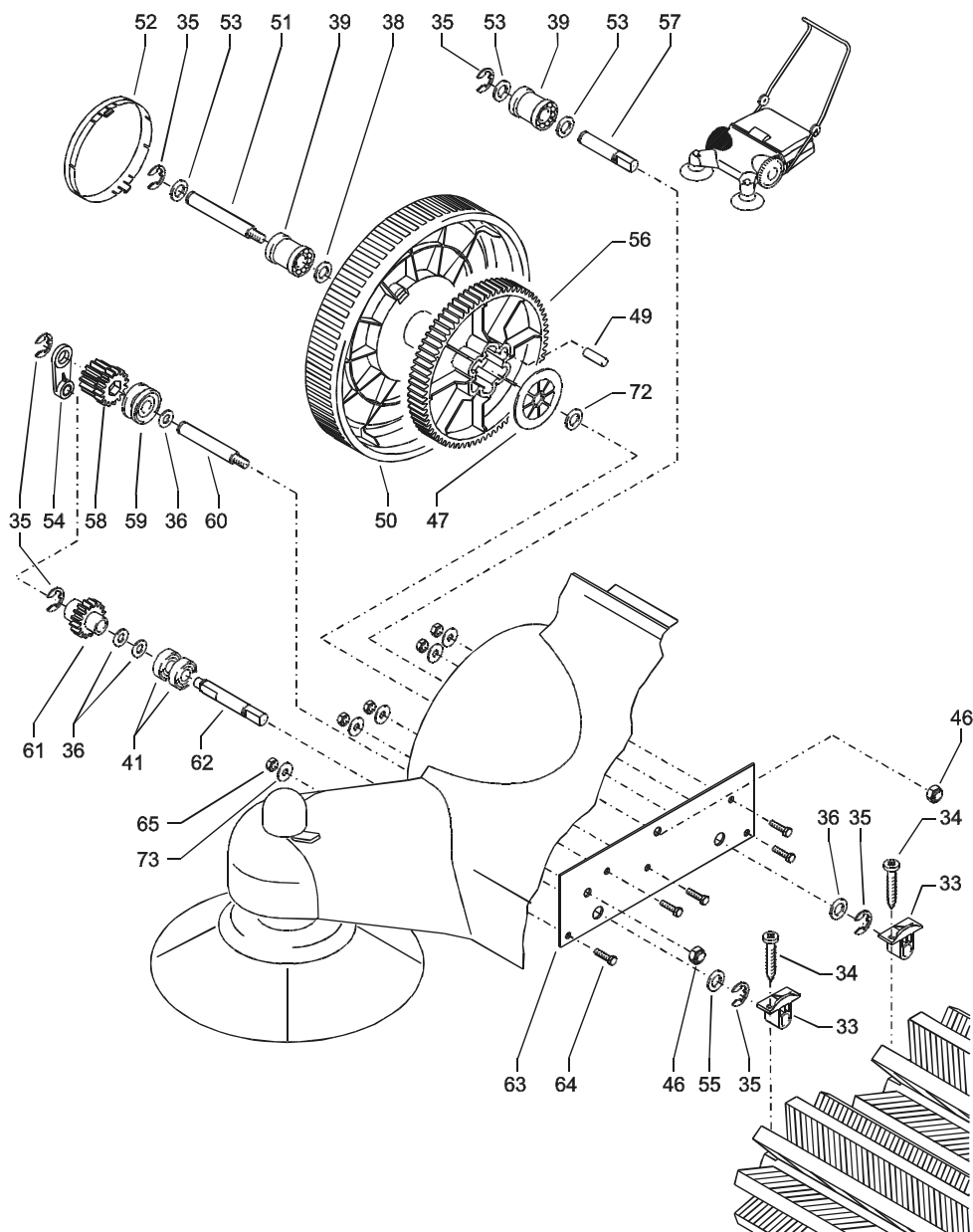
Tandhjulssæt „til venstre“

50.196

3 xPos. 35, 2 xPos. 36, Pos. 37, Pos. 43, Pos. 47

Pos. 48, 6 xPos. 49, 2 xPos. 53, Pos. 72,

Højre hjul



Kränzle fejmaskine 2 + 2

Reservedelsliste fejmaskine 2 + 2 Højre hjul

Pos.	Betegnelse	Styk	Best.-nr.
33	Bürstenmitname	2	50.121
34	Holzschraube 3,5 x 17	4	50.165
35	Sicherungsscheibe 10	6	50.133
36	Scheibe 13 DIN 433	6	50.184
38	Scheibe 13 DIN 123	1	50.187
39	Lager 12 / 28 / 35	2	50.155
41	Rillenkugellager 12 / 28 / 8	2	50.156
46	Elastic-Stop-Mutter M8 x 1	2	14.152
47	Scheibe	1	50.113
49	Mitnahme	6	50.111
50	Rad	1	50.106
51	Achse	1	50.112
52	Radkappe	1	50.108
53	MS-Scheibe 12 x 24 x 2,5	3	50.139
54	Gegenlagerung zahnradgetriebe	1	50.161
55	MS-Scheibe 12 x 20 x 1,5	1	50.166
56	Zahnrad rechts z=79	1	50.110
57	Loslagerbolzen (rechts hinten)	1	50.125
58	Doppelzahnrad	1	50.118
59	Aufsteckriemenscheibe	1	50.114
60	Bolzen für Seitenbesenantr. (rechts oben)	1	50.179
61	Zahnrad z=16	1	50.117
62	Mitnahmebolzen (rechts unten)	1	50.123
63	Stahlversteifung	1	50.167
64	Sechskantschraube M6 x 16	5	50.173
65	Elastic-Stop-Mutter M6	5	14.152 1
72	MS-Scheibe 12 x 24 x 4	1	50.149
73	Unterlegscheibe 6,4	5	50.174

Reparationssæt:

Hjul kompl.

50.191

Pos. 35, Pos. 38, Pos. 39, Pos. 50, Pos. 53

Tandhjulssæt "til højre"

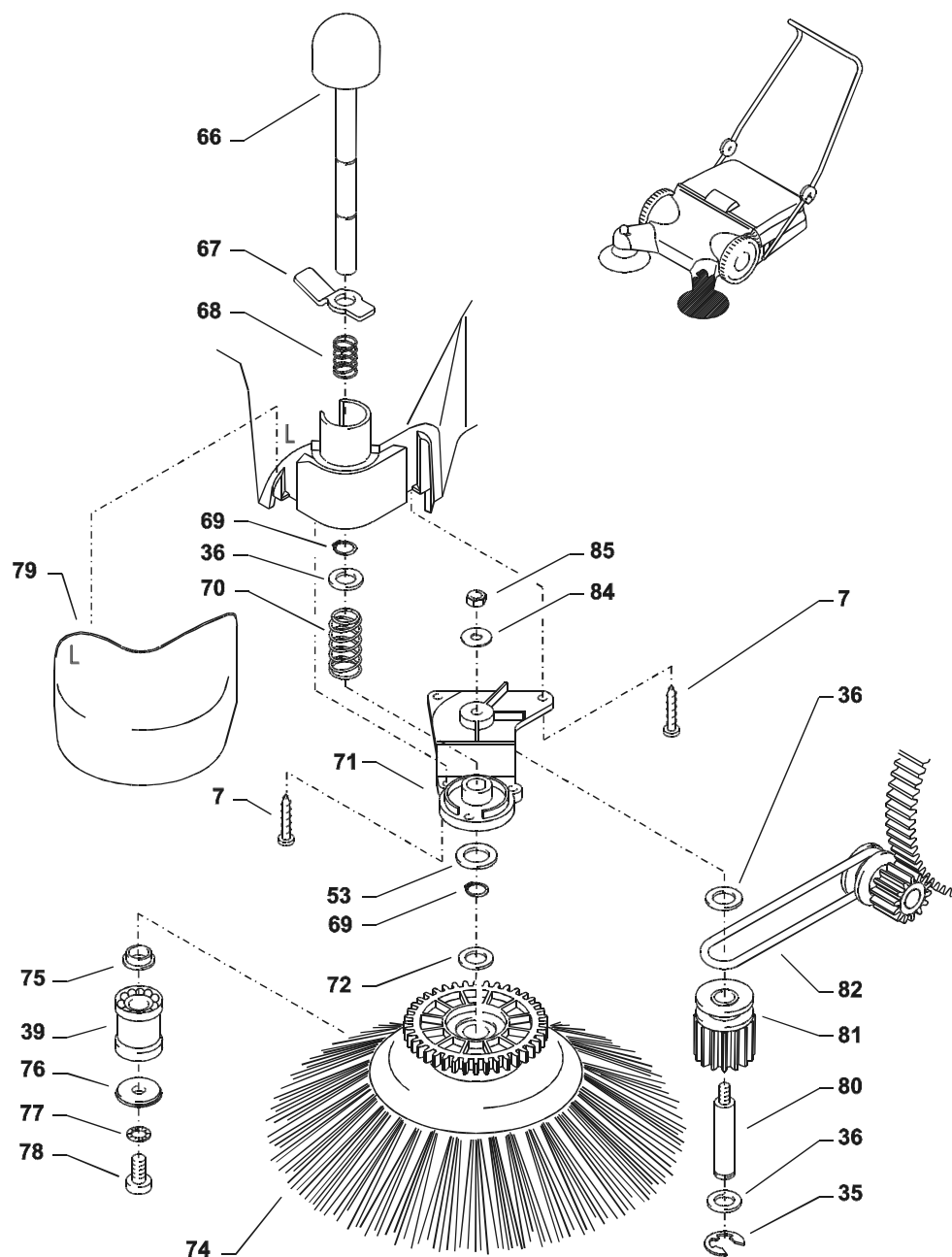
50.197

3x Pos. 35, 6x Pos. 36, Pos. 47,

6x Pos. 49, Pos. 53, Pos. 56, Pos. 58,

Pos. 59, Pos. 61, Pos. 72,

Sidebørste til venstre



Kränzle fejmaskine 2 + 2

Reservedelsliste fejmaskine 2 + 2 Sidebørste til venstre

Pos.	Betegnelse	Styk	Best.-nr.
7	Skrube 5,0 x 25	5	41.414 1
35	Sicherungsscheibe 10	6	50.133
36	Scheibe 13 DIN 433	6	50.184
39	Lager 12 / 28 / 35	2	50.155
53	MS-Scheibe 12 x 24 x 2,5	3	50.139
66	Rastknopf	1	50.132
67	Fußraster	1	50.131
68	Druckfeder (klein)	1	50.158
69	Sicherungsring 12 DIN 471	2	50.137
70	Rückstellfeder (groß)	1	50.159
71	Deckel für Seitenbesen	1	50.134
72	MS-Scheibe 12 x 24 x 4	1	50.149
74	Seitenbesen	1	50.136
75	Büchse	1	50.153
76	Unterlegscheibe für Seitenbesen	1	50.154
77	Sicherungsring 8,4	1	40.054
78	Skrube M8 x 16	1	50.138
79	Kunststoffabdeckung links	1	50.103
80	Bolzen für Antriebszahnrad	1	50.198
81	Zahnrad Z=14 mit Keil (lang)	1	50.127
82	Rundriemen	1	50.160
84	Scheibe 6,4 DIN 9021	1	50.174
85	Elastic-Stop-Mutter M6	1	14.152 1

Reparationssæt:

Sidebørstedrev kompl.

50.194

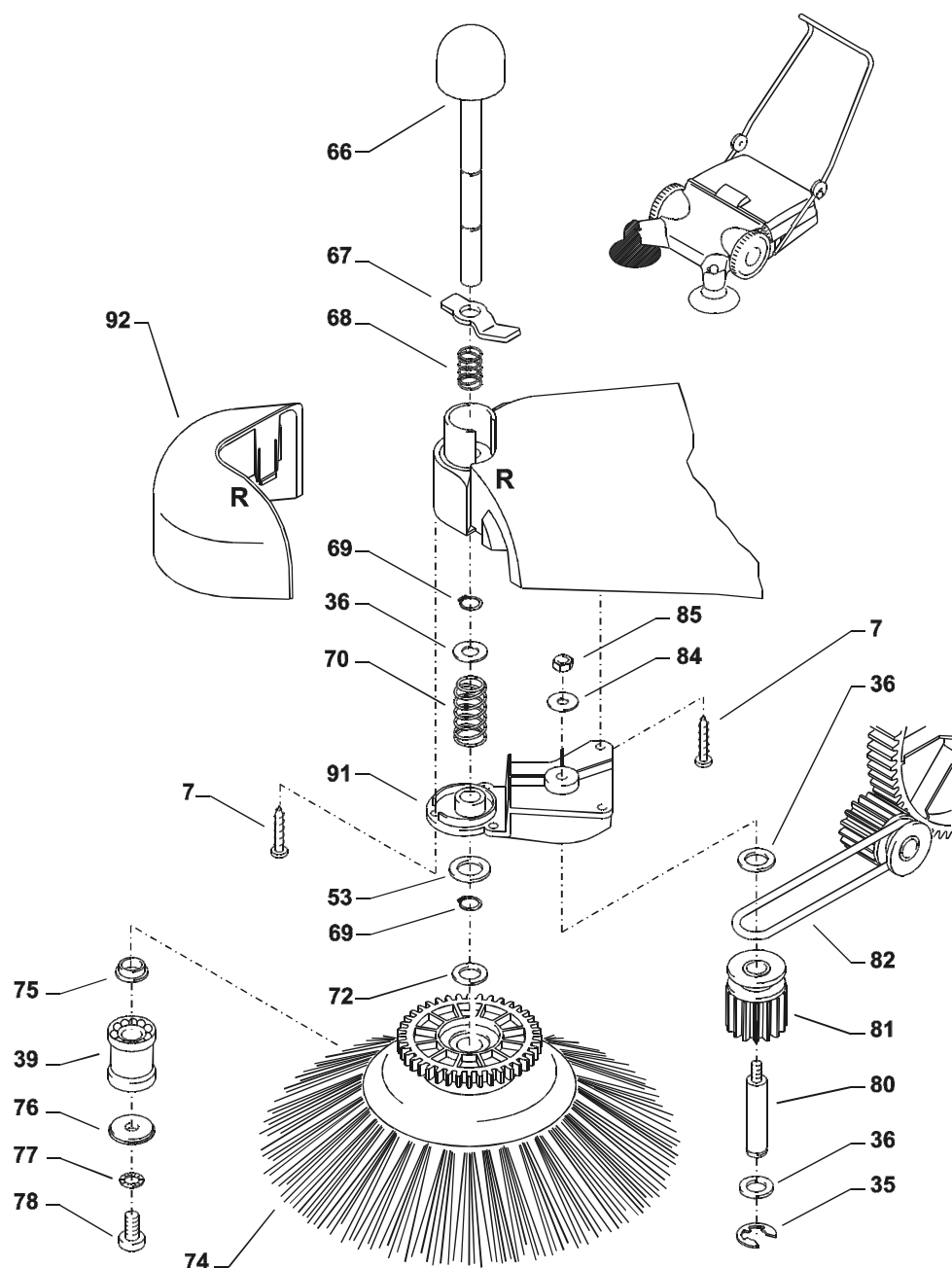
Pos. 35, Pos. 36, Pos. 81,
Pos. 82,

Sidebørste kompl.

50.195

Pos. 39, Pos. 72, Pos. 74, Pos. 75
Pos. 76, Pos. 77, Pos. 78

Sidebørste til højre



Kränzle fejemaskine 2 + 2

Reservedelsliste fejemaskine 2 + 2 Sidebørste til højre

Pos.	Betegnelse	Styk	Best.-nr.
7	Schraube 5,0 x 25	5	41.414 1
35	Sicherungsscheibe 10	6	50.133
36	Scheibe 13 DIN 433	6	50.184
39	Lager 12 / 28 / 35	2	50.155
53	MS-Scheibe 12 x 24 x 2,5	3	50.139
66	Rastknopf	1	50.132
67	Fußraster	1	50.131
68	Druckfeder (klein)	1	50.158
69	Sicherungsring 12 DIN 471	2	50.137
70	Rückstellfeder (groß)	1	50.159
72	MS-Scheibe 12 x 24 x 4	1	50.149
74	Seitenbesen	1	50.136
75	Büchse	1	50.153
76	Unterlegscheibe für Seitenbesen	1	50.154
77	Sicherungsring 8,4	1	40.054
78	Schraube M8 x 16	1	50.138
80	Bolzen für Antriebszahnrad	1	50.198
81	Zahnrad Z=14 mit Keil (lang)	1	50.127
82	Rundriemen	1	50.160
84	Scheibe 6,4	1	50.174
85	Elastic-Stop-Mutter M6	1	14.152 1
91	Deckel für Seitenbesen rechts	1	50.135
92	Kunststoffabdeckung rechts	1	50.104

Reparationssæt:

Sidebørstedrev kompl.

50.194

Pos. 35, Pos. 36, Pos. 81,
Pos. 82,

Sidebørste kompl.

50.195

Pos. 39, Pos. 72, Pos. 74, Pos. 75
Pos. 76, Pos. 77, Pos. 78

Garanti

Garantien er udelukkende gældende for materiale- og produktionsfejl, slitage er ikke omfattet af garantien.

Maskinen skal køre i henhold til denne driftsvejledning. Driftsvejledningen er en del af garantibestemmelserne.

For maskiner, som sælges til forbrugere er garantiperioden på 24 måneder, ved salg til erhvervsmæssigt brug er garantiperioden 12 måneder.

I garantitilfælde bedes du henvende dig til din forhandler eller nærmeste autoriserede servicested med tilbehør og købsnota. Du kan finde dem på Internettet på www.kraenzle.com.

Notater

