

# kränzle®

F

## **Balai mécanique 2+2**



■ made  
■ in  
■ Germany

### **Manuel d'utilisation**



# **Description**

## **Cher client**

Permettez-nous de vous féliciter de l'achat de votre nouvelle balayeuse.

Pour vous en faciliter l'utilisation, nous vous présentons l'appareil en détails sur les pages suivantes

### **Caractéristiques techniques**

Mode de fonctionnement:	Principe de renvoi à 2 rouleaux à rotation inverse
Largeur balayée:	800 mm
Poids:	17 kg
Capacité du bac à déchets:	40 litres
Brosses:	Crin en polypropylène hautement résistant à l'usure
Rendement:	env. 3000 m <sup>2</sup> /heure

L'appareil est entièrement recyclable. Il est composé exclusivement de polypropylène „PP“ et de caoutchouc naturel. Les rouleaux-brosse sont en bois.

L'appareil est exempt de PVC et à cent pour cent .....

**... made by kränzle®**

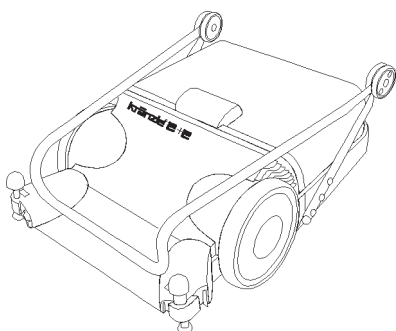
Le balai mécanique est réglé pour une utilisation sur sol plat.

Les brosses latérales étant en contact avec le sol, vous pouvez alors pousser la machine avec grande facilité sur la surface à nettoyer.

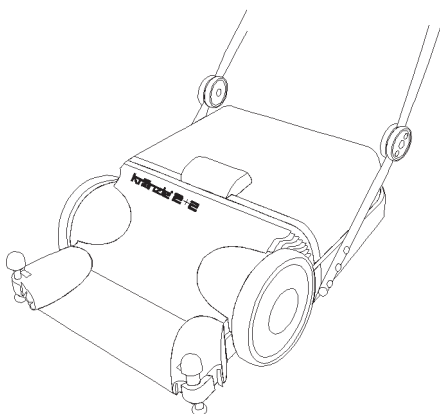
Poussez le balai mécanique à une allure normale n'excédant pas 3 km/h environ. Les performances de nettoyage dépendent de la vitesse de rotation des rouleaux-brosse et cette vitesse est elle-même fonction de la vitesse d'avance de la machine. La force de poussée devant être exercée est de l'ordre de 3 à 3,5 kg selon la structure du sol.

Si vous devez déplacer le balai mécanique sur une longue distance sans opération de balayage, tractez-le alors en marche arrière. A cet effet, l'appareil est pourvu d'un dispositif de roue-libre interrompant la fonction de balayage.

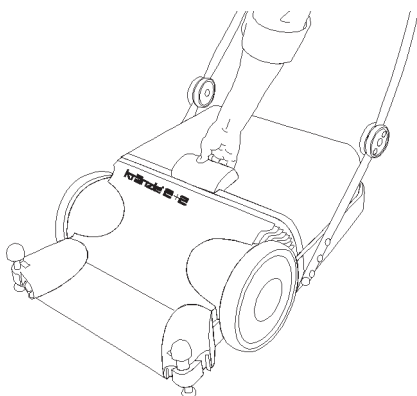
# Montage des brosses latérales et de la barre de guidage



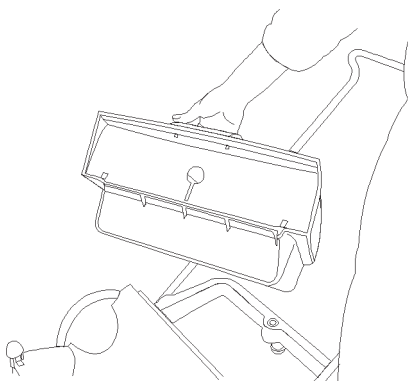
Posez l'appareil au sol.



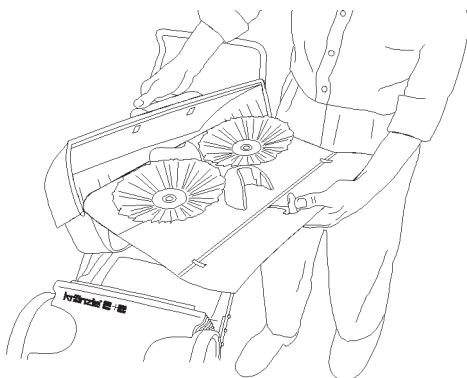
Relevez la barre de guidage.



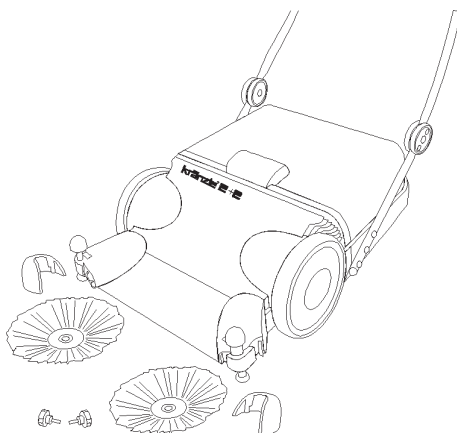
Saisissez le bac à déchets par la poignée...



... et ôtez-le en tirant vers le haut.

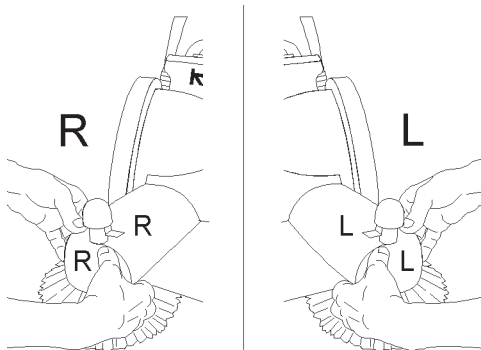


Retirez le couvercle intérieur...



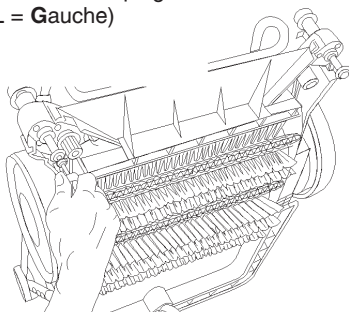
...et déposez les accessoires sur le sol.

# Montage des brosses latérales et de la barre de guidage

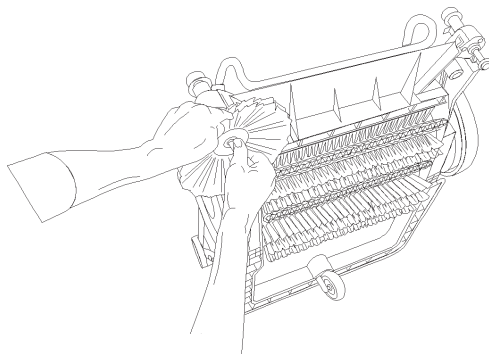


Clippez ensuite les capuchons de protection dans leur logement respectif du côté Droit et Gauche en correspondance au marquage.

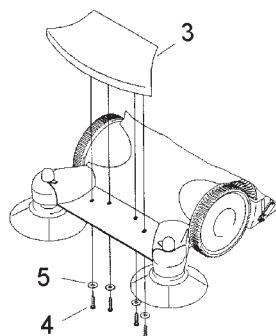
(R = Droit, L = Gauche)



Rabattez la barre de guidage sur l'appareil et renversez le balai mécanique, puis enlevez les vis des axes en laiton pour la fixation des brosses latérales.

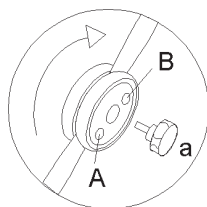


Mettez la brosse (74) sur l'axe (A) après avoir positionné la rondelle (72) en applique sur le roulement à bille, puis mettez la rondelle plate (76), la rondelle de sûreté (77) et bloquez la vis (78).

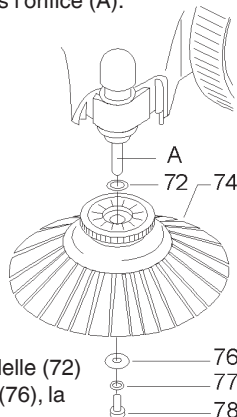


Enlevez les quatre vis (4) préfixées sur la face inférieure du déflecteur (3) et déposez les vis et les rondelles (5) sur le sol.

Appliquez le déflecteur depuis le haut sur la traverse avant du châssis et fixez-le en insérant, depuis le dessous du châssis, les vis munies de leur rondelle à travers les perçages prévus à cet effet. Bloquez les vis.



Fixez la barre de guidage en position de travail en vissant, de chaque côté, une vis (a) dans l'orifice (A).



# Description

## Vidange du bac

Lorsque le bac à déchets est plein, saisissez-le par la poignée et tirez-le simplement vers le haut pour l'enlever. Après l'avoir vidé, remettez-le en place en procédant de manière inverse.

## Pression des brosses contre le sol

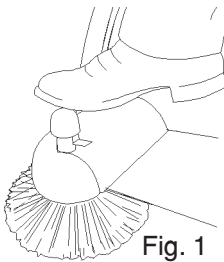


Fig. 1

En appuyant sur la tête de l'axe de chacune des brosses, les brosses latérales s'abaissent en position de balayage.

La position de hauteur des brosses peut être ajustée de chaque côté.

## Soulagement des brosses

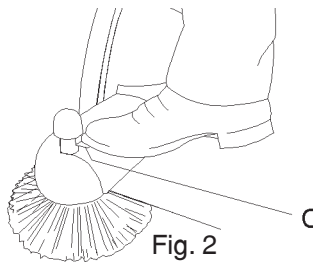
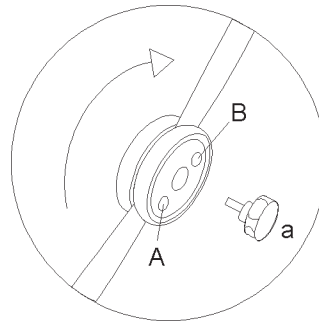
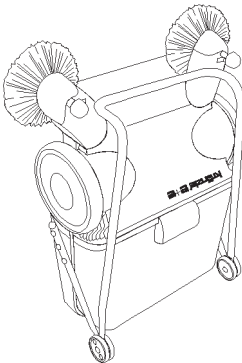


Fig. 2

Si l'une ou l'autre brosse latérale n'est pas nécessaire, il suffit alors d'appuyer sur le levier de relevage (C) de la brosse respective pour la faire remonter en position de repos.

## Mise hors service

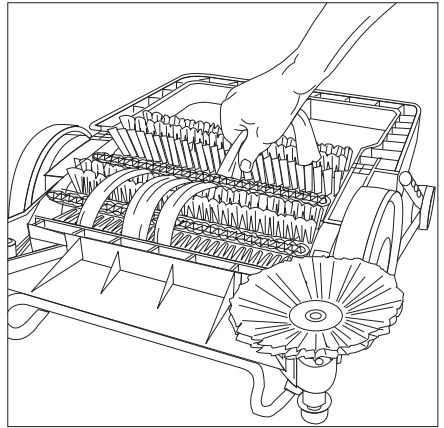
Après chaque utilisation du balai mécanique, il est conseillé de soulager les brosses latérales pour éviter qu'elles se déforment et qu'elles perdent ainsi leur efficacité de balayage. A cet effet, tirez légèrement la machine vers l'arrière (5 cm env.) et relevez les brosses en appuyant sur le levier (c) (Fig. 2).



Si vous ne vous servez pas du balai mécanique pendant une période prolongée, rangez-le en position verticale pour gagner de la place et pour soulager les rouleaux-brosse. A cet effet, dévissez les vis de blocage (a) droite et gauche, rabattez la barre de guidage vers l'avant en position de rangement et bloquez-la en revisant, de chaque côté, une vis (a) dans l'orifice (B). Avant le rangement, il n'est pas nécessaire de vider le bac à déchets.

# Entretien

Le balai mécanique ne nécessite aucun entretien. Cependant nous vous conseillons de contrôler l'état des rouleaux-brosse après chaque emploi. Libérez les rouleaux des bandes ou des fils qui s'y sont éventuellement entourés afin de garantir un fonctionnement correct de l'appareil.

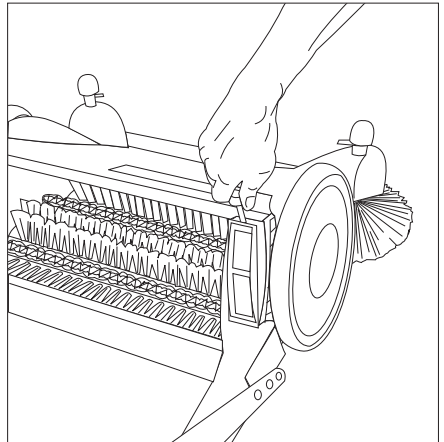


Nettoyez de temps à autre les filtres à poussières (droit et gauche) ou échangez-les si nécessaire. Pour les enlever, déboîtez le boîtier de filtre à l'aide du tournevis fourni.

Filtre papier  
N° de réf. 50.130

---

Kit de réparation  
Boîtier de filtre complet:  
N° de réf. 50.190

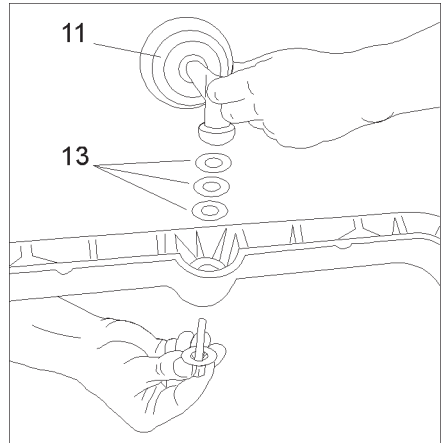


# Entretien

Lorsque les crins des rouleaux présentent une certaine usure, il est possible d'abaisser la machine de 1 à 1,5 mm environ en ôtant 2 rondelles (13) (voir page 10).

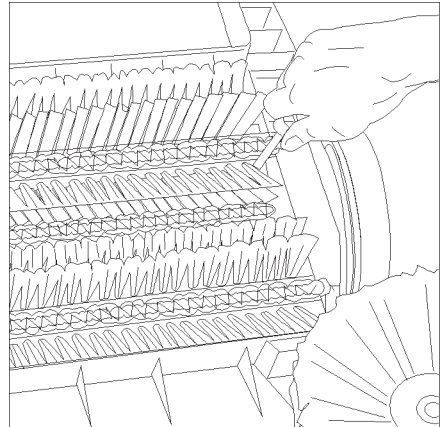
## Attention:

***Une** rondelle (13) devra toujours restée en place afin d'éviter l'endommagement du châssis en matière plastique.*



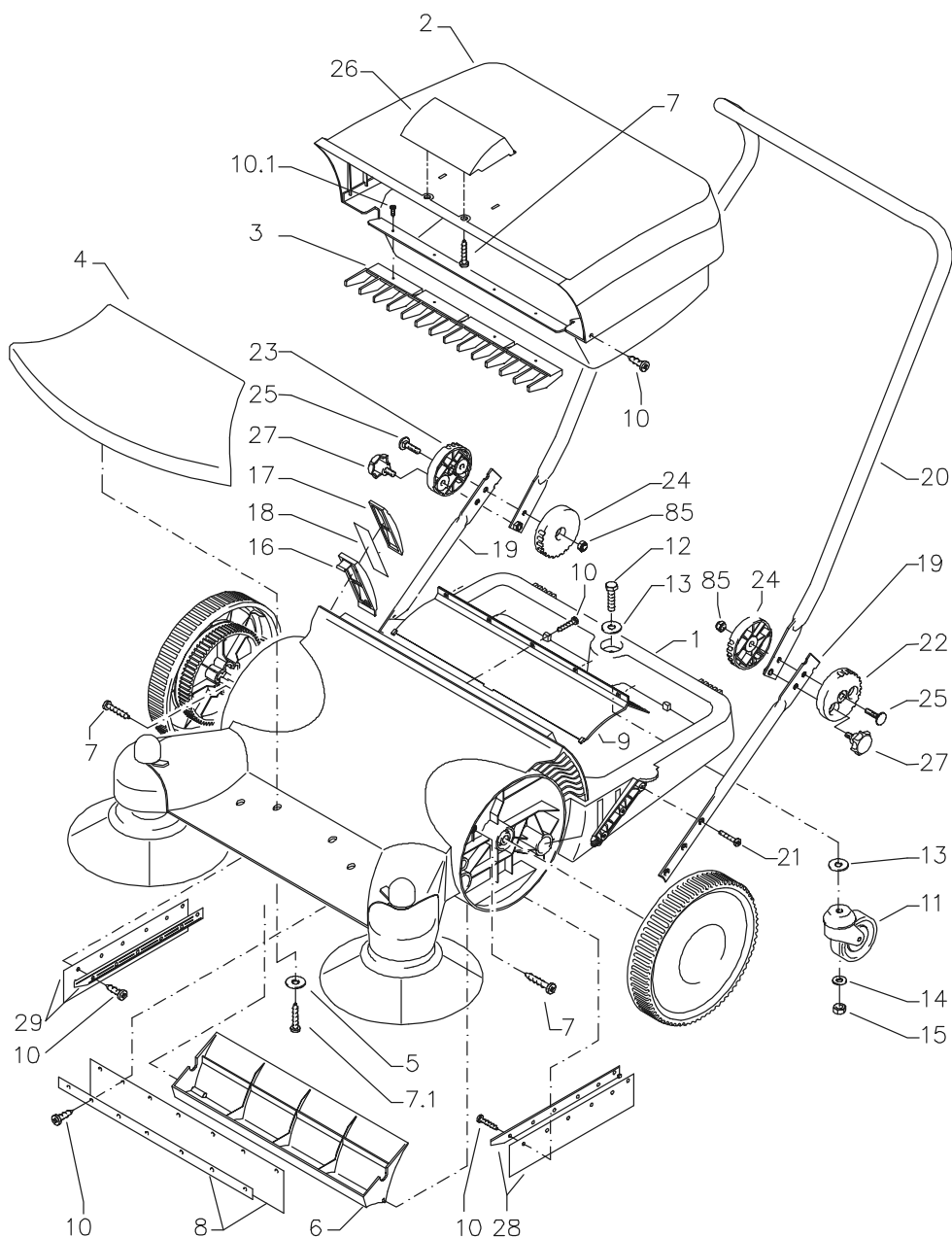
Echange aisé des rouleaux-brosse:

- 1) Relevez le balai mécanique verticalement en appui sur les articulations de la barre de guidage préalablement repliée et le châssis.
- 2) Tournez les rouleaux de manière à ce que, les deux vis de fixation (34) (voir page 12) soient accessibles à droite et à gauche, puis enlever ces 4 vis.
- 3) Faites pivoter les rouleaux d'un demi tour supplémentaire pour pouvoir les enlever du carter.
- 4) Pour le montage des nouveaux rouleaux-brosse, procédez dans l'ordre inverse des opérations décrites ci-dessus.





# Appareil complet





# Balai mécanique 2 + 2 Kränzle

## Liste des pièces de rechange Balai mécanique 2 + 2 Appareil complet

Pos.	Désignation	Qté	N° de réf.
1	Châssis	1	50.102
2	Bac à déchets	1	50.101
3	Peigne	1	50.151
4	Capot de déflecteur	1	50.150
5	Rondelle plate 5,3	4	50.152
6	Défecteur	1	50.105
7	Vis plastique 5,0 x 25	6	41.414
8	Barrette de fixation	1	50.171
9	Bande caoutchouc frontale	1	50.163
10	Vis plastique 3,5 x 13	31	50.170
11	Roue pivotante	1	50.164
12	Vis à tête hexagonale M10 x 40	1	50.180
13	Rondelle 10,5 DIN 9021	2	50.182
14	Rondelle 10,5 DIN 125	1	40.138
15	Ecrou indesserrable M 10	1	50.181
16	Boîtier de filtre	2	50.128
17	Cadre de retenue de filtre	2	50.129
18	Filtre en papier	2	50.130
19	Tube de fixation barre de guidage	2	50.140
20	Barre de guidage	1	50.141
21	Vis plastique 6,0 x 30	6	43.423
22	Capsule d'articulation ext. gauche	1	50.142
23	Capsule d'articulation ext. droite	1	50.143
24	Capsule d'articulation intérieure (droite/gauche)	2	50.144
25	Vis à embase M6 pour articulation	2	50.199
26	Bande caoutchous latérale	2	50.146
27	Vis de blocage M8 pour articulation	2	50.168
28	Barrette de fix. gauche pour bande caoutchouc latérale	1	50.145
29	Barrette de fix. droite pour bande caoutchouc latérale	1	50.147
85	Ecrou indesserrable M6	2	14.152 1

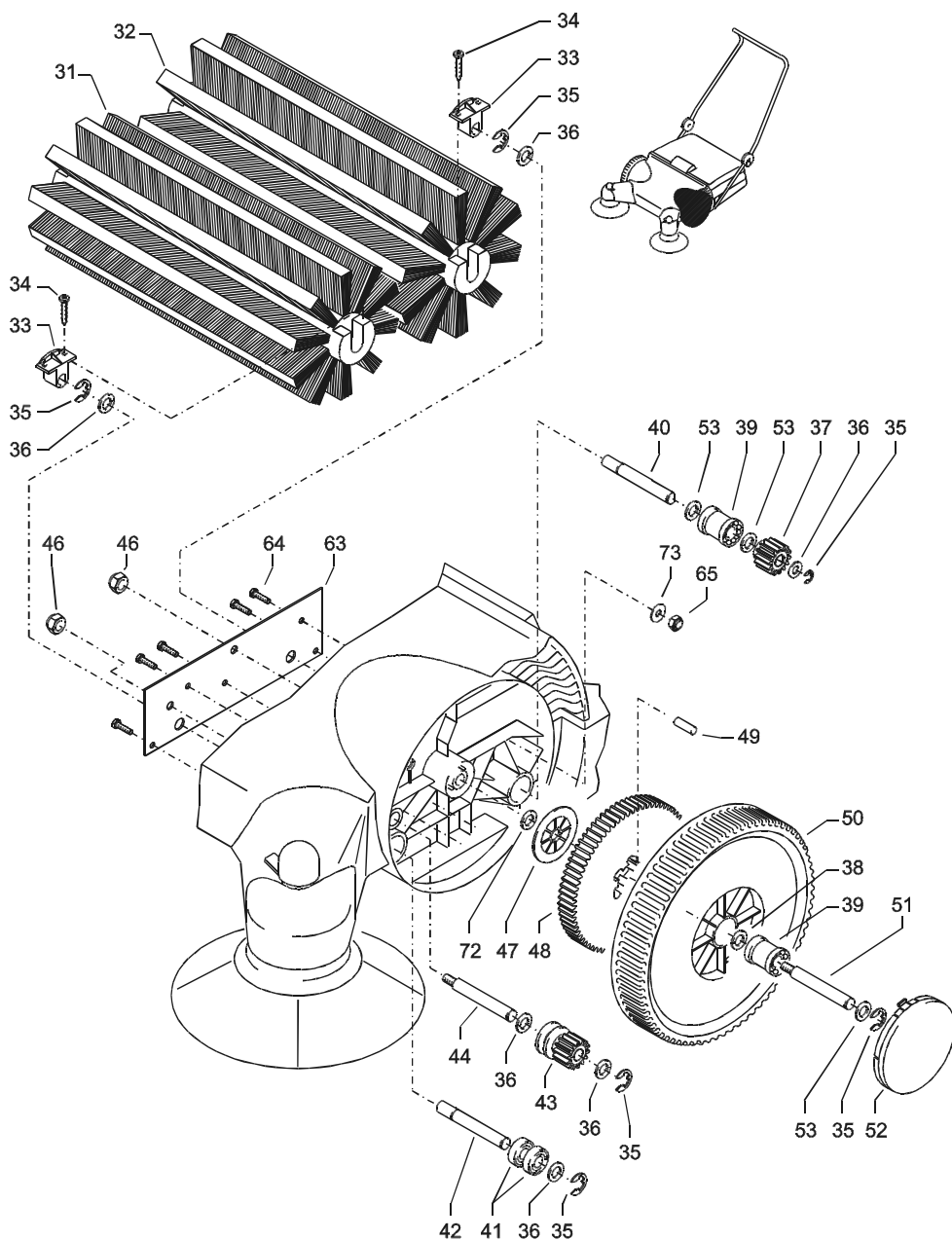
### Kit de réparation:

#### Boîtier de filtre complet

**50.190**

Pos. 16; Pos. 17; Pos. 18

# Roue gauche et rouleaux-brosse



# Balai mécanique 2 + 2 Kränzle

## Liste des pièces de rechange Balai mécanique 2 + 2 Roue gauche et rouleaux de balayage

Pos.	Désignation	Qté	N° de réf.
31	Rouleau-brosse avant	1	50.119
32	Rouleau-brosse arrière	1	50.120
33	Insert d'entraînement rouleau	2	50.121
34	Vis à bois 3,5 x 17	4	50.165
35	Rondelle d'arrêt 10	6	50.133
36	Rondelle plate 13 DIN 433	5	50.184
37	Pignon 14 dents	1	50.115
38	Rondelle 13 DIN 123	1	50.187
39	Roulement 12 / 28 / 35	2	50.155
40	Axe d'entraînement (arrière gauche)	1	50.126
41	Roulement rainuré à billes 12 / 28 / 8	2	50.156
42	Axe de palier libre (inférieur gauche)	1	50.122
43	Pignon 14 dents avec clavette (court)	1	50.116
44	Axe entraînement brosse latérale (sup. gauche)	1	50.124
45	Rondelle 8,4 DIN 125	2	50.186
46	Ecrou indesserrable M8 x 1	2	14.152
47	Disque	1	50.113
48	Roue dentée gauche à 79 dents	1	50.109
49	Axe d'entraînement	6	50.111
50	Roue	1	50.106
51	Axe de roue	1	50.112
52	Enjoliveur	1	50.108
53	Rondelle en laiton 12 x 24 x 2,5	3	50.139
63	Plaque de renforcement en acier	1	50.167
64	Vis à tête hexagonale M6 x 16	5	50.173
65	Ecrou indesserrable M6	5	14.152 1
72	Rondelle en laiton 12 x 24 x 4	1	50.149
73	Rondelle plate 6,4	5	50.174

### Kits de réparation:

**Roue complète** **50.191**

Pos. 35, Pos. 38, Pos. 39, Pos. 50, Pos. 53

**Rouleau-brosse avant complet** **50.192**

Pos. 31, 2 xPos. 33, 4 xPos. 34

**Rouleau-brosse arrière complet** **50.193**

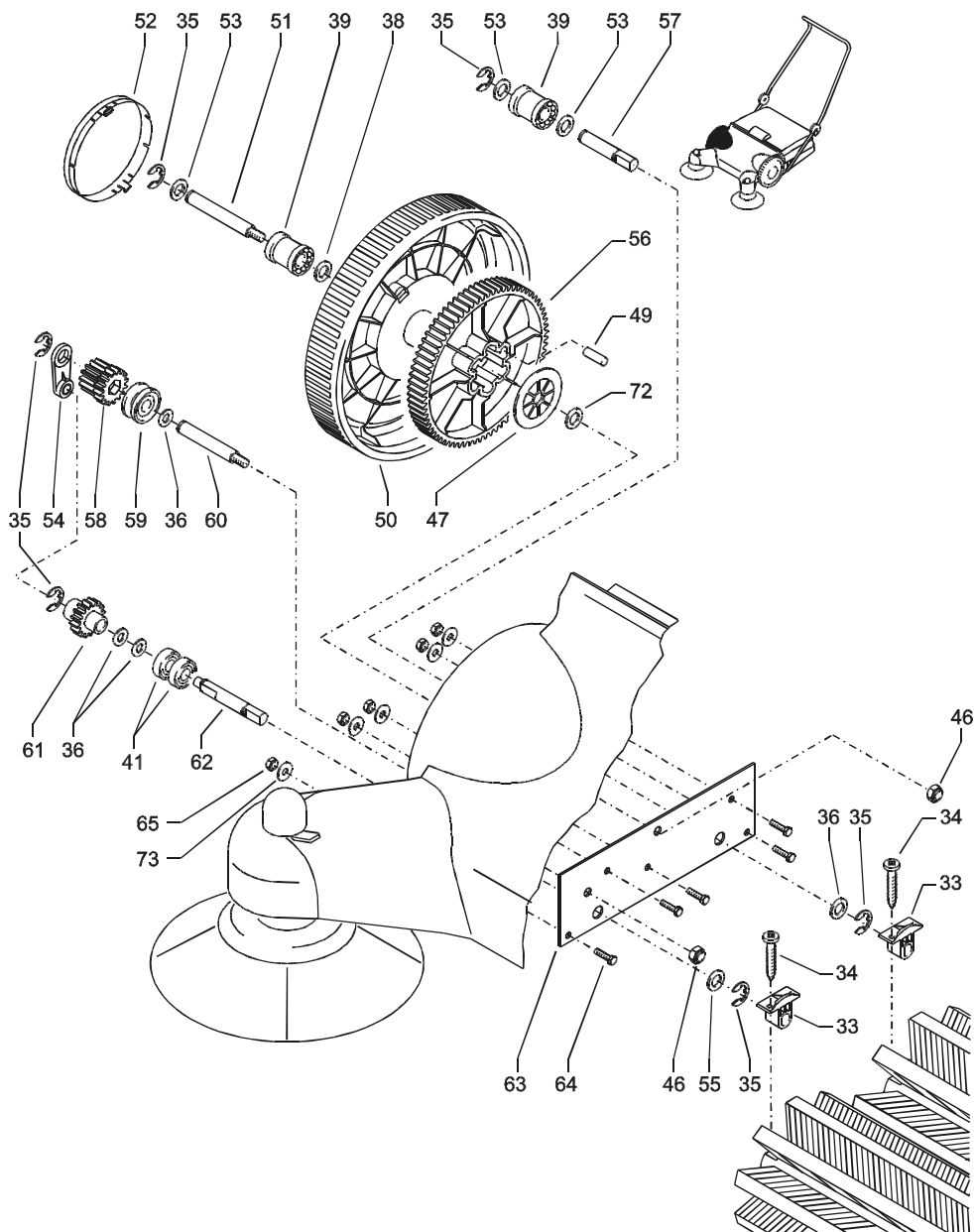
Pos. 32, 2 xPos. 33, 4 xPos. 34

**Jeu de pignons "gauche"** **50.196**

3 xPos. 35, 6 xPos. 36, Pos. 37, Pos. 43, Pos. 47

Pos. 48, 6 xPos. 49, 2 xPos. 53, Pos. 72,

# Roue droite



# Balai mécanique 2 + 2 Kränzle

## Liste des pièces de rechange Balai mécanique 2 + 2 Roue droite

Pos.	Désignation	Qté	N° de réf.
33	Insert d'entraînement rouleau	2	50.121
34	Vis à bois 3,5 x 17	4	50.165
35	Rondelle d'arrêt 10	6	50.133
36	Rondelle plate 13 DIN 433	5	50.184
38	Rondelle 13 DIN 123	1	50.187
39	Roulement 12 / 28 / 35	2	50.155
41	Roulement rainuré à billes 12 / 28 / 8	2	50.156
45	Rondelle 8,4 DIN 125	2	50.186
46	Ecrou indesserrable M8 x 1	2	14.152
47	Disque	1	50.113
49	Axe d'entraînement	6	50.111
50	Roue	1	50.106
51	Axe de roue	1	50.112
52	Enjoleur	1	50.108
53	Rondelle en laiton 12 x 24 x 2,5	3	50.139
54	Contre-palier de pignon	1	50.161
55	Rondelle en laiton 12 x 20 x 1,5	1	50.166
56	Roue dentée droite à 79 dents	1	50.110
57	Axe de palier libre (inférieur droit)	1	50.125
58	Pignon à double denture	1	50.118
59	Poulie pour courroie	1	50.114
60	Axe entraînement brosse lat. (sup. droit)	1	50.179
61	Pignon 16 dents	1	50.117
62	Axe entraînement (inf. droit)	1	50.123
63	Plaque de renforcement en acier	1	50.167
64	Vis à tête hexagonale M6 x 16	5	50.173
65	Ecrou indesserrable M6	5	14.152 1
72	Rondelle en laiton 12 x 24 x 4	1	50.149
73	Rondelle plate 6,4	5	50.174

### Kits de réparation:

#### Roue complète

**50.191**

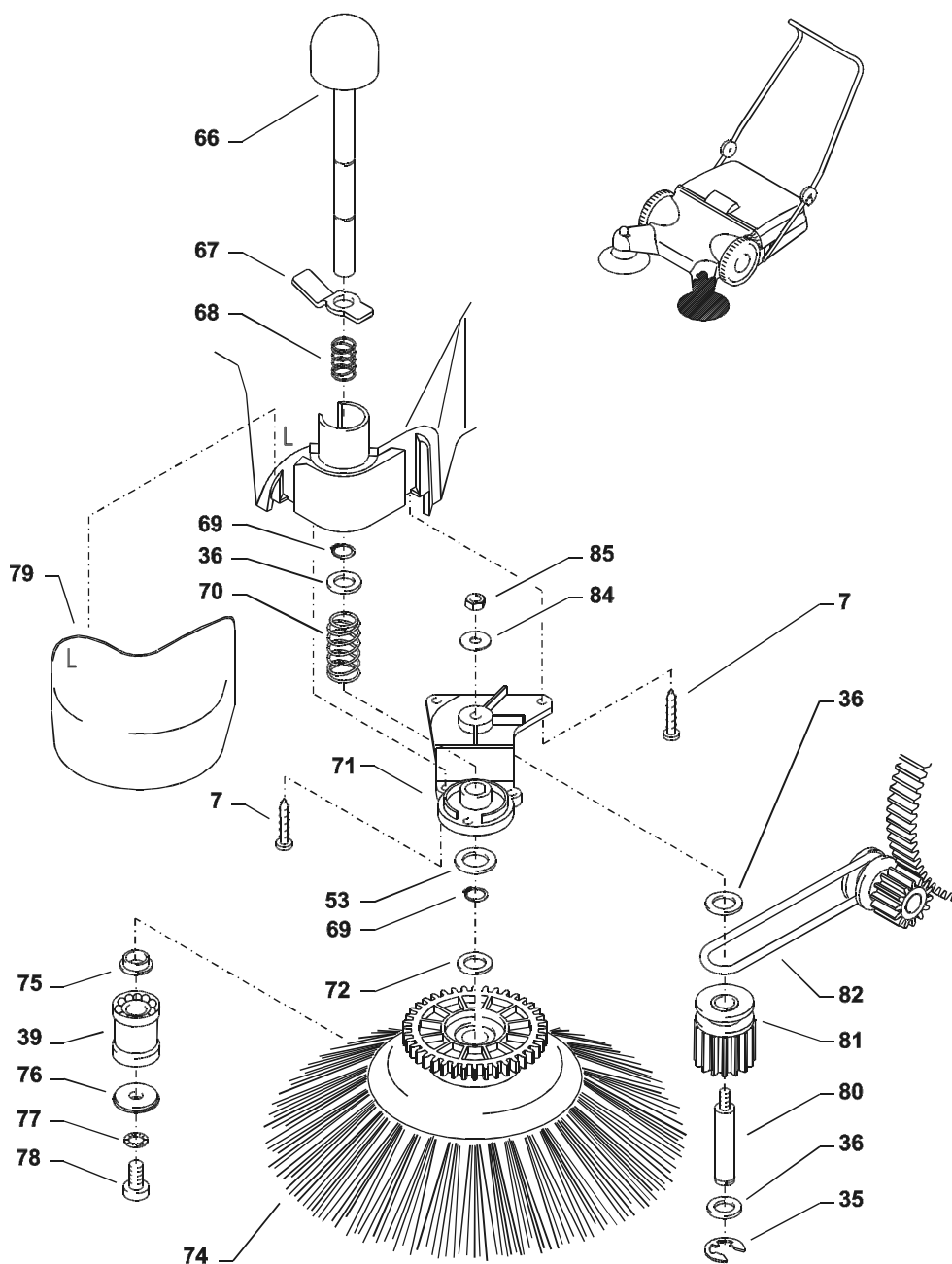
Pos. 35, Pos. 38, Pos. 39, Pos. 50, Pos. 53

#### Jeu de pignons "droit"

**50.197**

3x Pos. 35, 3x Pos. 36, Pos. 47,  
6x Pos. 49, Pos. 53, Pos. 56, Pos. 58,  
Pos. 59, Pos. 61, Pos. 72,

# Brosse latérale gauche



# Balai mécanique 2 + 2 Kränzle

## Liste des pièces de rechange Balai mécanique 2 + 2 Brosse latérale gauche

Pos.	Désignation	Qté	N° de réf.
7	Vis plastique 5,0 x 25	5	41.414
35	Rondelle d'arrêt 10	6	50.133
36	Rondelle plate 13 DIN 433	5	50.184
39	Roulement 12 / 28 / 35	2	50.155
53	Rondelle en laiton 12 x 24 x 2,5	3	50.139
66	Axe de brosse latérale	1	50.132
67	Levier de relevage	1	50.131
68	Ressort de pression (petit)	1	50.158
69	Circlip 12 DIN 471	2	50.137
70	Ressort de rappel (grand)	1	50.159
71	Bride de fixation brosse latérale gauche	1	50.134
72	Rondelle en laiton 12 x 24 x 4	1	50.149
74	Brosse latérale	1	50.136
75	Douille	1	50.153
76	Rondelle plate pour brosse latérale	1	50.154
77	Rondelle éventail 8,4	1	40.054
78	Vis M8 x 16	1	50.138
79	Capuchon de protect. gauche en plast.	1	50.103
80	Axe de pignon d'entraînement	1	50.198
81	Pignon 14 dents avec clavette (long)	1	50.127
82	Courroie ronde	1	50.160
84	Rondelle plate 6,4	1	41.511
85	Ecrou indesserrable M6	1	14.152 1

### Kits de réparation:

#### Entraînement complet brosse latérale

**50.194**

Pos. 35, Pos. 36, Pos. 81,

Pos. 82,

#### Brosse latérale complète

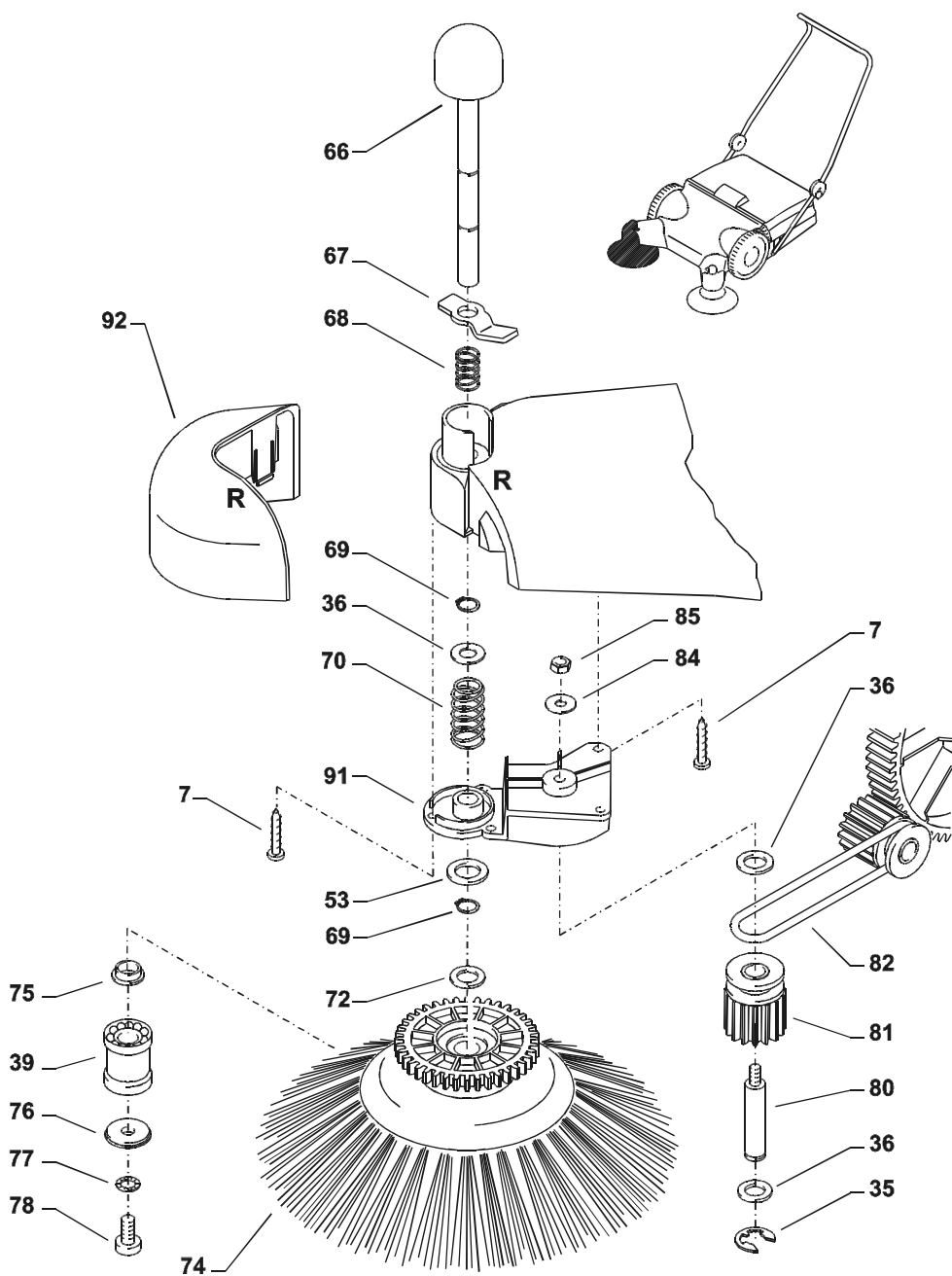
**50.195**

Pos. 39, Pos. 72, Pos. 74, Pos. 75

Pos. 76, Pos. 77, Pos. 78



# Brosse latérale droite



# Balai mécanique 2 + 2 Kränzle

## Liste des pièces de rechange Balai mécanique 2 + 2 Brosse latérale droite

Pos.	Désignation	Qté	N° de réf.
7	Vis plastique 5,0 x 25	5	41.414
35	Rondelle d'arrêt 10	6	50.133
36	Rondelle plate 13 DIN 433	5	50.184
39	Roulement 12 / 28 / 35	2	50.155
53	Rondelle en laiton 12 x 24 x 2,5	3	50.139
66	Axe de brosse latérale	1	50.132
67	Levier de relevage	1	50.131
68	Ressort de pression (petit)	1	50.158
69	Circlip 12 DIN 471	2	50.137
70	Ressort de rappel (grand)	1	50.159
72	Rondelle en laiton 12 x 24 x 4	1	50.149
74	Brosse latérale	1	50.136
75	Douille	1	50.153
76	Rondelle plate pour brosse latérale	1	50.154
77	Rondelle éventail 8,4	1	40.054
78	Vis M8 x 16	1	50.138
80	Axe de pignon d'entraînement	1	50.198
81	Pignon 14 dents avec clavette (long)	1	50.127
82	Courroie ronde	1	50.160
84	Rondelle plate 6,4	1	41.511
85	Ecrou indesserrable M6	1	14.152 1
91	Bride de fixation brosse latérale droite	1	50.135
92	Capuchon de protection droit en plast.	1	50.104

### Kits de réparation:

#### Entraînement complet brosse latérale

**50.194**

Pos. 35, Pos. 36, Pos. 81,  
Pos. 82,

#### Brosse latérale complète

**50.195**

Pos. 39, Pos. 72, Pos. 74, Pos. 75  
Pos. 76, Pos. 77, Pos. 78

# **Garantie**

## **Garantie**

La garantie couvre uniquement les défauts de matériaux et de fabrication. Les vices ou dommages dus à l'usure sont exclus de cette garantie.

L'appareil devra être utilisé conformément aux instructions formulées dans le manuel d'utilisation, lequel fait partie intégrante des conditions de garantie.

La période de garantie est de 24 mois pour les appareils utilisés dans le secteur privé et de 12 mois pour les appareils utilisés dans le cadre professionnel.

En cas de recours en garantie, veuillez remettre l'appareil, accompagné des accessoires et du justificatif d'achat, à votre revendeur ou au point de service après-vente autorisé de votre proximité que vous trouverez également sur notre site internet [www.kraenzle.com](http://www.kraenzle.com) .

# ***Notes***

